

**Plan Odnowy Miejscowości**

**Szypowice**

Gmina Kroczyce



Szypowice, kwiecień – maj 2013

# Program Odnowy Miejscowości Szypowice

## Spis treści

Wstęp .....	4
1 Charakterystyka miejscowości Szypowice .....	5
1.1 Informacje ogólne.....	5
1.2 Rys historyczny.....	6
1.3 Przestrzenna struktura miejscowości .....	7
2 Inwentaryzacja zasobów.....	9
2.1 Zasoby przyrodnicze.....	9
2.2 Dziedzictwo kulturowe, zabytki oraz dobra kultury współczesnej .....	9
2.3 Infrastruktura społeczna.....	12
2.3.1 Oświata.....	12
2.4 Infrastruktura techniczna .....	12
2.4.1 Drogi.....	12
2.4.2 System zaopatrzenia w wodę.....	13
2.4.3 System odprowadzenia ścieków komunalnych.....	13
2.4.4 Instalacje solarne na potrzeby cwu .....	13
2.4.5 Zaopatrzenie w energię elektryczną .....	13
2.5 Gospodarka i rolnictwo.....	13
2.5.1 Działalność gospodarcza.....	13
2.5.2 Rolnictwo.....	14
2.5.3 Ochrona zdrowia .....	14
2.6 Kapitał społeczny i ludzki .....	14
2.6.1 Ludność .....	14
2.6.2 Ochotnicza Straż Pożarna w Szypowicach.....	16
2.6.3 Koło Gospodyń Wiejskich.....	20
2.6.4 Lokalne legendy i tradycje.....	20
2.7 Opis i charakterystyka obszarów o szczególnym znaczeniu dla sołectwa .....	23
3. Ocena mocnych i słabych stron miejscowości Szypowice.....	24

## Program Odnowy Miejscowości Szypowice

4. Opis planowanych zadań inwestycyjnych i przedsięwzięć aktywizujących społeczność lokalną .....	26
5. Zadania planowane do realizacji w latach 2013-2019 .....	27
6. Opis przedsięwzięcia głównego .....	31
7. Indeksy i spisy: .....	34

# Program Odnowy Miejscowości Szypowice

## **Wstęp**

Plan Odnowy Miejscowości Szypowice zawiera charakterystykę miejscowości, ze szczególnym zwróceniem uwagi na dziedzictwo historyczne i kulturowe Szypowic. Ponadto przedstawia inwentaryzację zasobów Szypowic w kontekście Gminy Kroczyce, służącą ujęciu stanu rzeczywistego wraz z oceną mocnych i słabych stron miejscowości. Zasadniczą część opracowania stanowią planowane kierunki rozwoju oraz zadania do realizacji ujęte w perspektywie siedmioletniej od zatwierdzenia POM.

Dokument wejdzie w życie po podjęciu uchwały zebrania wiejskiego w sprawie jego przyjęcia oraz Rady Gminy Kroczyce w sprawie jego zatwierdzenia.

*Referat Zamówień Publicznych, Integracji Europejskiej, Informatyki i Promocji UG Kroczyce*

# Program Odnowy Miejscowości Szypowice

## 1 Charakterystyka miejscowości Szypowice

### 1.1 Informacje ogólne

Miejscowość **Szypowice** jest położona w Gminie Kroczyce, zlokalizowanej w powiecie zawierciańskim, w województwie śląskim. Z Gminą Kroczyce sąsiadują gminy: Irządze, Szczekociny, Pilica, Zawiercie, Ogrodzieniec, Włodowice, Niegowa (powiat myszkowski).

Mapa 1 Gminy powiaty zawierciańskiego



Źródło: UG Kroczyce

W skład Gminy Kroczyce wchodzi sołectwa: Biała Błotna, Browarek, Dobrogoszczyce, Dzibice, Gołuchowice, Huta Szklana, Kostkowice, Kroczyce Okupne, Kroczyce Stare, Lgota Murowana, Lgotka, Piaseczno, Podlesice, Pradła, Przyłubsko, Siamoszyce, Siedliszowice, Siemiędzyce, **Szypowice**, Trzciniac.

Przez obszar gminy przebiegają: droga krajowa nr 78 (łącząca pośrednio m.in. poprzez Siewierz i Tarnowskie Góry, Górnośląski Okręg Przemysłowy ze wschodnią częścią kraju i miastami takimi jak Kielce, Lublin i Radom), relacji Kielce – Katowice oraz dwie drogi wojewódzkie nr 794 Koniecpol – Pradła – Wolbrom i nr 792 Żarki – Kroczyce. Powyższa sieć komunikacji drogowej umożliwia dogodne połączenia z głównymi ośrodkami regionalnymi. Kroczyce są oddalone o około 53 km od Częstochowy, 58 km od Katowic, 74 km od Krakowa. Ponadto przez Gminę Kroczyce przebiega Centralna Magistrala Kolejowa, która dzieli teren gminy na dwie enklawy północną i południową.

Powierzchnia gminy wynosi 110,15 km<sup>2</sup>, natomiast **Szypowice** zajmują **424,33 ha**.

# Program Odnowy Miejscowości Szypowice

## Mapa 2 Sołectwa gminy Kroczyce



Źródło: UG Kroczyce

Omawiany obszar - Gmina Kroczyce - zgodnie z podziałem Polski na jednostki geomorfologiczne, znajduje się w obrębie płaskowzgórza Częstochowskiego zwanego wyżyną Częstochowską. Teren stanowi wysoczyzna pagórkowata, a na zachód i północny zachód znajdują się obszary występowania zapadliskowych form krasowych oraz ostańce. Występują znaczne deniwelacje terenu. W budowie geologicznej omawianego terenu, udział biorą osady jury górnej, trzecio i czwartorzędu. Utwory jury górnej na omawianym terenie tworzą wychodnie zróżnicowane wielkościami. Utwory trzeciorzędowe reprezentowane są przez piaski, mułki, piaski kwarcowe oraz ropy i gliny zwietrzelinowe z rumoszem skalnym. Utwory czwartorzędowe to głównie piaski i żwiry peryglacyjne, miejscami na wapieniach jurajskich.

## 1.2 Rys historyczny

Pierwsze wzmianki o większości istniejących po dzień dzisiejszy osad w Gminie Kroczyce pochodzą z XIV i XV wieku. Pierwszą wzmiankę o **Szypowicach** spotykamy w 1391 roku przy okazji zapisu króla Władysława Jagiełły na rzecz Pietrasza z Radominy.

Szypowice są osadą o typie patronimicznym – pochodzącą od nazwy osobowej „Szyp”.

W XIV i XV wieku na terenie regionu kroczyckiego w okresie staropolskim spotykamy dwa podstawowe zespoły dóbr ziemskich. Kroczyce i kilka wsi zostały wydzielone z domeny królewskiej jako wyposażenie urzędu wojewody krakowskiego. Oznaczało to, że właścicielem jest król, ale zarząd i dochody pozostawały w rękach przedstawicieli możnowładztwa

## Program Odnowy Miejscowości Szypowice

małopolskiego. Natomiast miejscowość Szypowice zostaje w domenie królewskiej, aż do rozbiorów.

Stan ludności można określić w XVIII wieku na podstawie źródeł powstałych pod koniec tegoż stulecia na 115 osób. Na przełomie XIX i XX wieku liczba ludności w regionie Kroczyńców nieco wzrosła. Wykaz z 1827 roku podaje, iż w Szypowicach mieszkało 176 osób.

Podstawowym składnikiem struktury społecznej byli wolni kmiecie gospodarujący na gospodarstwach jednołanowych. Na czele wsi stał sołtys – gospodarstwa takie często wynosiły 2 łany. Począwszy od XV wieku z anonimowego do tej pory społeczeństwa, wyłaniają się imiona sołtysów, kmieci i rzemieślników. W 1400 roku występuje Wojtek – kmięć z Szypowic.

### **1.3 Przestrzenna struktura miejscowości**

Dominującym typem zagospodarowania przestrzennego w regionie Kroczyńców jest ulicówka, czyli układ zabudowań wzdłuż centralnej drogi, położone w środku gruntów ornych, należących do wsi. Taki układ szczególnie jest widoczny na terenie Dzibic, **Szypowic**, Siemierzyc, Podlesic, Siamoszyńców, Gołuchowic. Ulicówka wykształciła się w XIV i XV wieku. Po wytyczeniu centralnej drogi, zabudowa postępowała po obu jej stronach. Zabudowania gospodarcze i domy stanowiły zasadniczy element krajobrazu wsi, dopełniany komponentami takimi jak: dwór, kościół, młyny, karczmy, tartaki, kuźnie itp. Konkretnie dane dotyczące stanu zabudowy poszczególnych jednostek osadniczych w regionie kroczyńskim dotyczą lat 1789 – 1791 - w Szypowicach liczba domów to 22, w 1927 roku liczba domów zwiększa się do 31. W okresie staropolskim niektóre wsie wzbogaciły się o dodatkowe obiekty zespołów dworskich, w Szypowicach był to dwór i folwark. Dziś już nie istnieją. Obecna liczba domów wynosi 68.

#### **Zdjęcie 1 Szypowice-typowa ulicówka**



Źródło: UG Kroczyce

Budownictwo wiejskie aż do XVIII wieku realizowano całkowicie z drewna. W XIX wieku drewno używane było przy wznoszeniu zabudowań chłopskich wspólnie z kamieniem wapiennym. Dopiero w najbliższych nam czasach, w ciągu ostatnich dziesięcioleci, drewno zostało niemal

## Program Odnowy Miejscowości Szypowice

całkowicie wyparte przez materiały kamienne i budulec ceramiczny. W regionie kroczyckim relikty dawnej zabudowy przetrwały po dzień dzisiejszy. Na podstawie analizy istniejących obiektów, wzniesionych jeszcze w XIX wieku, można określić najbardziej typowe cechy budownictwa ludowego, uwydatniając tym samym to, co w nim uniwersalne i to, co należy do specyfiki regionu. Zachowane obiekty prezentują typ budownictwa chałup jednotraktowych, trójwewnętrznych i szeroko frontowych, w których izba, sień i komora (oraz chlew) pozostają w układzie symetrycznym. Chlew znajduje się pod wspólnym dachem z pomieszczeniami mieszkalnymi z tym, że prowadzi do niego osobne wejście. Zabytkowe chałupy posiadają konstrukcję zrębową, przy wiązaniu węglów na tzw. Obłap. Identyczną konstrukcję posiadają również wolnostojące stodoły. Dachy wieńczące te budowle są najczęściej dwu i czterospadowe. Strzechy schodkowane. Tzn. snopki stosowane do poszycia dachu wiązane były przy kłosach.

### Zdjęcie 2 Drewniany dom w Szypowicach



Źródło: UG Kroczyce

Opisane zabudowania chłopskie były najbardziej typowym przykładem architektury wiejskiej. W czasie, kiedy budownictwo ludowe ustąpiło formom budownictwa murowanego, pozostałe nieliczne przykłady drewnianych chałup chłopskich wymagają szczególnej ochrony. Ich istnienie w czasach teraźniejszych stwarza możliwość unaocznienia fragmentu pejzażu dawnej wsi polskiej, w tym przypadku jurajskiej.

Podstawowe zasady zabudowy i zagospodarowania terenu na terenie miejscowości Szypowice:

- przeznaczenie podstawowe: zabudowa mieszkaniowa jednorodzinna,



## Program Odnowy Miejscowości Szypowice

- przeznaczenie dopuszczalne: usługi w zabudowie mieszkaniowej - maks. 30% powierzchni użytkowej budynku mieszkalnego, zabudowa zagrodowa,
- kształtowanie zabudowy w obrębie historycznego układu przestrzennego,
- zachowanie istniejących obiektów z możliwością ich modernizacji (w tym przebudowy, rozbudowy itp.), wymianę kubatury obiektów w złym stanie technicznym a także realizację nowych budynków w zakresie funkcji mieszkaniowej, zagrodowej oraz mieszkaniowo-usługowej przy zachowaniu parametrów i wskaźników kształtowania zabudowy,
- zieleń, zagospodarowanie formami małej architektury - zakazuje się lokalizacji obiektów o charakterze tymczasowym (blaszaki itp.).

W ostatnim czasie obserwuje się wzrost dbałości o przydomowe ogródki i estetykę prywatnych posesji, co pozytywnie wpływa na wizerunek całej miejscowości.

## **2 Inwentaryzacja zasobów**

### **2.1 Zasoby przyrodnicze**

**Gmina Kroczyce** leży na Wyżynie Krakowsko – Częstochowskiej, a dokładnie obejmuje część Płaskowyżu Częstochowskiego i niewielki fragment progu kredowego. Rzeźba terenu jest falisto-pagórkowata porożcinana nieckowatymi zagłębiami. Rozciągają się tu pasma Skał Kroczyckich, Rzędkowickich i Podlesickich. Najwyższym wzniesieniem jest Góra Zborów. Skały Podlesickie stanowią dwie grupy wzniesień rozdzielonych szeroką doliną. Na stokach i wierzchołkach występują charakterystyczne skałki wapienne. Część centralną obszaru gminy zajmuje kotlinowata depresja Kroczyce. W jej obrębie zajmują się relikty starych rozległych źródlisk, od których nadano nazwy Jeziorki i Życzyska.

Sołectwo Szypowice znajduje się w całości na terenie otuliny Parku Kajibrazowego „Orlich Gniazd”. Jest to obszar chroniony zgodnie z uchwałą WRN Nr XVI/70/82 z dnia 17 czerwca 1982r. oraz Rozporządzeniem Wojewody Częstochowskiego nr 15/98 z dnia 22 czerwca 1998 r. (Dz.U. Woj.Częst. nr 10/98 poz.74) z późniejszymi zmianami oraz Obwieszczeniem Wojewody Śląskiego z dnia 15 marca 1999 roku (Dz. Urz. Woj. Śląskiego Nr 8/99, poz. 42). Otulina jest obszarem bezpośredniego oddziaływania na wartości krajobrazowo-przyrodnicze parku krajobrazowego i stanowi część jego systemu ochronnego. Na obszarze stanowiącym otulinę ustala się możliwość rozwoju istniejących form działalności gospodarczej uwzględniających racjonalną gospodarkę zasobami oraz funkcję ochronną tego terenu przed szkodliwym działaniem na środowisko przyrodnicze, z zachowaniem uwarunkowań historycznych i kulturowych.

Sołectwo Szypowice stanowi obszar będący strefą ochrony pośredniej, istotnej dla zachowania powiązań przyrodniczych i krajobrazowych. Obszary o wysokich walorach krajobrazowych to tereny rolnicze, występuje duża ilość lasów, zasoby runa leśnego oraz fauny i flory Tereny zainwestowane lub przeznaczone do zainwestowania dla funkcji mieszkaniowej, zagrodowej lub wytwórczo – usługowej stanowią rejon poszukiwania rozwiązań w zakresie harmonizowania rozwoju przestrzennego.

### **2.2 Dziedzictwo kulturowe, zabytki oraz dobra kultury współczesnej**

Region kroczycki, posiadający niezwykle bogatą i interesującą historię, jest niestety ubogi w zabytkowe pozostałości dawnych epok. Zasadniczo, w granicach administracyjnych współczesnej gminy, odnaleźć można jedynie zabytkowe zagrody chłopskie z przełomu XIX i XX

## Program Odnowy Miejscowości Szypowice

wieku. Natomiast na obrzeżach granic gminnych, trwają sędziwe ruiny średniowiecznych zamków, należących do systemu warownego Jury Krakowsko-Częstochowskiej. Ranga tych zabytków i ich malowniczy charakter przyciągają tutaj licznych turystów. Wśród zabytków wpisanych do rejestru zabytków są dwie pozycje:

Kostkowice stan. 2 „a” – grodzisko wczesnośredniowieczne na Górze Słupsko obejmujące swym zasięgiem naturalny skalny „ogrójec” oraz teren w obrębie dwóch pierścieni wałów;

Kostkowice stan. 2 „b” – zawalona jaskinia na Górze Słupsko, w której stwierdzono ślady bytowania grup ludności w okresach schyłkowego paleolitu i późnego neolitu.

Na terenie sołectwa Szypowice wskazuje się obiekty objęte ochroną konserwatorską. Jest to m.in. kuźnia z końca XIX wieku. Trwające od średniowiecza duże zapotrzebowanie na wyroby z żelaza powodowało, że do jego produkcji wykorzystywano wszelkie możliwości. O kuźni w Szypowicach Sebastian Michalik pisze: *„Kuźnia zaczęła funkcjonować gdzieś w latach 1885-1895 r. (ale nie jestem pewien). Kowalstwem trudnił się na początku ojciec mojego pradziadka, później pradziadek Antoni Wieczorek, a następnie mój dziadek Stanisław Wieczorek. Kuźnia swą działalnością obejmowała obszar trzech wsi Szypowice (położenie samej kuźni), Siamoszyce i Przyłubsko. W kuźni wyrabiano podkowy, lemiesz, grace, kolce do bron, motyki, klepano także kosy. W latach 80 ubiegłego wieku zapotrzebowanie na produkty wytwarzane przez kowala, stopniowo malało, ale do 1990r. w kuźni wyrabiano jeszcze podkowy na potrzeby własne i podkuwano konie!”*.

**Zdjęcie 3** Kuźnia z końca XIX wieku



Źródło: UG Kroczyce

**Zdjęcie 4** Kuźnia - stan obecny



Źródło: UG Kroczyce

Ochroną konserwatorską objęta jest również kaplica nr 27. Jest to przydrożna kaplica z początku XX wieku. W 2011 roku została odremontowana: wyrównano ściany i pomalowano w środku. Naprawiono uszkodzony zabytkowy dzwon. Prawie w całości koszty związane z remontem kaplicy pokryli mieszkańcy Szypowic.

---

<sup>1</sup> Ślusarczyk M. (red.), *Tradycja i teraźniejszość pod Górą Zborów*, Towarzystwo Miłośników Ziemi Zawierciańskiej, Wydział Nauk o Ziemi Uniwersytetu Śląskiego, Zawiercie, 2011.

## Program Odnowy Miejscowości Szypowice

Zdjęcie 5 Kaplica przydrożna z początku XX wieku.



Źródło: UG Kroczyce

W Szypowicach znajduje się również Krzyż, który był „*wykonany i ufundowany Bogu na Chwałę przez mieszkańców Szypowic*”. Poprzedni Krzyż został wykonany około 75 lat temu. Nowy Krzyż został poświęcony przez księdza proboszcza Chrystiana Wolaka Parafia Górka Dzwono-Sierbowice. Własnymi siłami mieszkańcy odnowili również Kapliczkę przydrożną.

Zdjęcie 6 Krzyż w Szypowicach

Zdjęcie 7 Kapliczka przydrożna



Źródło: UG Kroczyce



Źródło: UG Kroczyce

## Program Odnowy Miejscowości Szypowice

### **2.3 Infrastruktura społeczna**

#### **2.3.1 Oświata**

Na terenie gminy Kroczyce funkcjonują: przedszkole, cztery szkoły podstawowe: w Dzibicach, Siamoszytach i Kroczytach, oraz Gimnazjum, które mieści się w nowym budynku przy ul. Sienkiewicza 7 w Kroczytach. Uczęszczają do niego dzieci z terenu całej Gminy Kroczyce. Dzieci z Szypowic uczęszczają do szkoły podstawowej w pobliskiej miejscowości Siamoszyce.

#### **Zdjęcie 8 Gimnazjum w Kroczytach**



Źródło: UG Kroczyce

### **2.4 Infrastruktura techniczna**

#### **2.4.1 Drogi**

Przez Szypowice przebiega odcinek drogi kategorii: powiatowa o numerze S1772 (bez nazwy). Plan zagospodarowania przestrzennego dla Szypowic zakłada klasę drogi: zbiorcza jednojezdniowa dwupasowa (Z1x2). Szerokość w liniach rozgraniczających - min.20 m. Stan drogi jest kiepski, droga powiatowa posiada liczne pęknięcia i ślady napraw, wymaga remontu.

## Program Odnowy Miejscowości Szypowice

### **2.4.2 System zaopatrzenia w wodę**

Dostawa wody odbywa się z wodociągu grupowego „Przyłubsko”. Zapewnia on pełne pokrycie zapotrzebowania na wodę na cele bytowo-komunalne i przemysłowe oraz na potrzeby zabezpieczenia przeciwpożarowego.

### **2.4.3 System odprowadzenia ścieków komunalnych**

W Szypowicach zakończono prace przy budowie kanalizacji sanitarnej. Jest to jedna z ważniejszych inwestycji prowadzonych na terenie Gminy Kroczyce, dzięki której mieszkańcy Szypowic zostali objęci systemem kanalizacji, podłączonej do oczyszczalni ścieków „Siamoszyce” o przepustowości 150 m<sup>3</sup>/d. Całkowite zakończenie robót budowlanych nastąpiło we wrześniu 2010r. Mieszkańcy wykazują wysoką świadomość ekologiczną –większość podłączyła się do kanalizacji sanitarnej.

### **2.4.4 Instalacje solarne na potrzeby cwu**

Wysoka świadomość ekologiczna przejawia się także poprzez udział połowy mieszkańców w projekcie współfinansowanym przez Unię Europejską z Europejskiego Funduszu Rozwoju Regionalnego w ramach Regionalnego Programu Operacyjnego Województwa Śląskiego na lata 2007-2013 pn. „Kompleksowa poprawa stanu powietrza na terenie gminy Kroczyce poprzez montaż instalacji kolektorów słonecznych”.

### **2.4.5 Zaopatrzenie w energię elektryczną**

Dostawa mocy i energii elektrycznej odbywa się w oparciu o istniejący układ sieci i urządzeń elektroenergetycznych na poziomie średnich napięć zasilanych z GPZ Kotowic 110/15 kV. Na terenie miejscowości znajdują się dwie stacje transformatorowe 15/04 kV.

## **2.5 Gospodarka i rolnictwo**

### **2.5.1 Działalność gospodarcza**

Według Urzędu Statystycznego w Katowicach dominującymi obszarami działalności gospodarczej w gminie Kroczyce są handel i naprawy, budownictwo i przetwórstwo przemysłowe. Liczba podejmowanych działalności gospodarczych wykazują tendencję wzrostową, co pozytywnie rokuje na rozwój gospodarczy gminy.

Na terenie miejscowości Szypowice prowadzony jest skromna działalność gospodarcza, w postaci: sprzedaż detaliczna, sprzedaż żywności, napojów i wyrobów tytoniowych oraz sprzedaż detaliczna części i akcesoriów do pojazdów samochodowych. Prowadzona jest także usługowa działalność - konserwacja i naprawa pojazdów samochodowych a także działalność związana z zarządzaniem urządzeniami informatycznymi, oraz organizowany jest transport drogowy towarów.

**Tabela 1 Działalność gospodarcza w Szypowicach (stan na 04 kwiecień 2013r.)**

Lp	Rodzaj działalności	Ilość
----	---------------------	-------

## Program Odnowy Miejscowości Szypowice

1	Handel	2
2	Transport	1
3	Usługi	2
	Ogółem	5

Źródło: rejestr ewidencji działalności gospodarczej, UG Kroczyce

W sołectwie Szypowice liczba działalności gospodarczych także wykazuje tendencje wzrostowe, a podejmowanych działalności stopniowo wzrasta.

### 2.5.2 Rolnictwo

W Szypowicach przeważają gospodarstwa małe o powierzchni 5 ha ziemi uprawnej. Gospodarstwa te mają charakter konsumpcyjny, czyli produkują w celu zaspokojenia własnych potrzeb żywnościowych. Gleby z płytką warstwą próchniczą w przewadze zaliczane są do V i VI klasy. Użytki rolne w Szypowicach to 291,21 ha w tym grunty orne 265,04 ha a sady 0,40 ha, pozostałe to lasy, nieużytki, tereny różne.

### 2.5.3 Ochrona zdrowia

W miejscowości Szypowice nie funkcjonuje żaden ośrodek opieki zdrowotnej. Mieszkańcy Szypowic korzystają z opieki zdrowotnej w Kroczycach, gdzie zlokalizowane są dwie przychodnie oraz dwie apteki lub z ośrodka zdrowia w Pradłach.

## 2.6 Kapitał społeczny i ludzki

### 2.6.1 Ludność

Według ewidencji UG Kroczyce na terenie gminy mieszka 6 295 osób (stan na 03.04.2013r.), w tym najwięcej osób zamieszkuje sołectwa Kroczyce (1779) i Pradła (714) – prawie 40 % natomiast 60% zamieszkuje pozostałe sołectwa. **Szypowice** to ok. 4% ogółu ludności.

Tabela 2 Ludność gminy wg sołectw

Sołectwo	Ludność	% w ogóle ludności
Biała Błotna	164	2,60
Browarek	45	0,71
Dobrogoszczyce	183	2,90
Dzibice	532	8,45

## Program Odnowy Miejscowości Szypowice

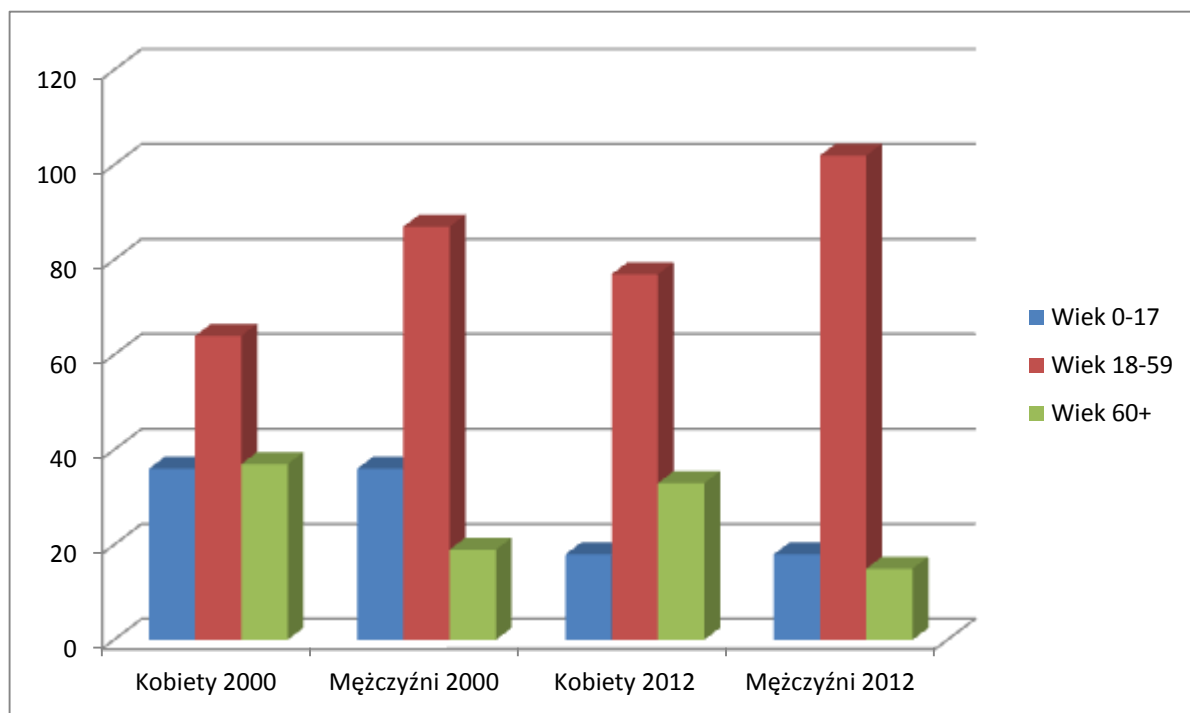
Gołuchowice	332	5,27
Huta Szklana	72	1,14
Kostkowice	336	5,46
Kroczyce	1779	28,27
Lgota Murowana	428	6,80
Lgotka	97	1,54
Piaseczno	90	1,43
Podlesice	317	5,03
Pradła	714	11,34
Przyłubsko	193	3,06
Siamoszyce	203	3,22
Siedliszowice	327	5,19
Siemierzyce	200	3,17
<b>Szypowice</b>	<b>263</b>	<b>4,18</b>
Trzciniec	16	0,25
<b>OGÓŁEM</b>	<b>6291</b>	<b>100</b>

Źródło: Ewidencja ludności UG Kroczyce – rejestr mieszkańców, stan na 03.04.2013r.

Liczba ludności w gminie wzrosła w roku 2012 (6289 mieszkańców) w stosunku do roku 2000 (6023 mieszkańców) z zachowaniem przewagi mężczyzn nad kobietami. W sołectwie Szypowice ta tendencja jest zachowana. Największa liczba ludności zarówno kobiet i mężczyzn występuje w wieku produkcyjnym, najmniejsza w wieku emerytalnym.

## Program Odnowy Miejscowości Szypowice

Wykres 1 Liczba ludności w Szypowicach w latach 2000 i 2012



Źródło: UG Kroczyce, ewidencja ludności

Kapitał ludzki to podstawa odnowy sołectw. Należy nadmienić, że sołectwo Podlesice może poszczycić się zaangażowaniem społecznym mieszkańców. Na terenie sołectwa funkcjonują aktywne organizacje społeczne tj. OSP, KGW, które wpływają na kształt wsi, krzewienie tradycji i wzrost lokalnej tożsamości. Niebagatelne znaczenie ma także fakt, że wzrasta liczba osób z wyższym wykształceniem, co z pewnością wpłynie pozytywnie rozwój sołectwa.

W Szypowicach brakuje wiejskiego centrum kultury, aby mieszkańcy mogli rozwijać swoje zainteresowania, umiejętności artystyczne oraz rozwijać młode talenty. Oferta spędzania wolnego czasu dla dzieci i młodzieży jest także bardzo ograniczona.

### **2.6.2 Ochotnicza Straż Pożarna w Szypowicach**

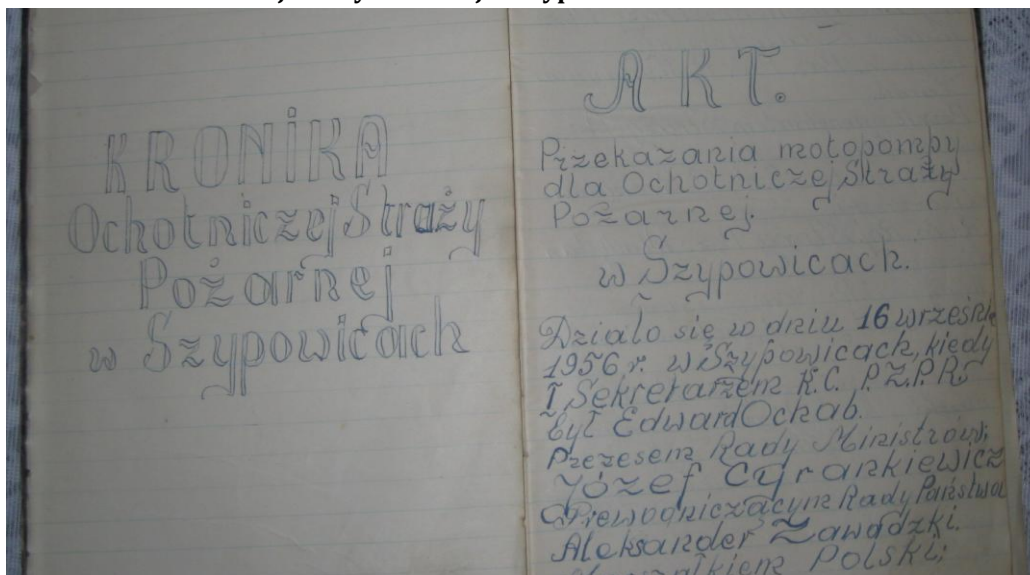
Jedną z najważniejszych ról w życiu społecznym miejscowości pełni Jednostka OSP w Szypowicach.

Powstanie OSP w Szypowicach datuje się na lata 1926-27. Założycielami a zarazem pierwszym Zarządem byli tutejsi gospodarze: Antoni Wieczorek, Jan Raczyński, Władysław Cupiał, Szczepan Lipczyński. Do dnia dzisiejszego zachowała się kronika z ówczesnego okresu.



## Program Odnowy Miejscowości Szypowice

### Zdjęcie 9 Kronika Ochotniczej Straży Pożarnej w Szypowicach



Źródło: UG Kroczyce

W okresie tym przystąpiono również do gromadzenia materiałów budowlanych na budowę remizy. W 1929r. jednostka otrzymuje pierwszy sprzęt gaśniczy- dwucylindrową sikawkę ręczną, sygnałówkę, dwukołowy beczkowóz drewniany. W 1932r za zasługi jednostka otrzymuje od Powiatowego Zarządu OSP w Olkusz stalowy beczkowóz dwukołowy o poj. 300 litrów. Do czasu wybudowania remizy sprzęt pożarniczo-gaśniczy przetrzymywano na prywatnych posesjach w wybudowanych barakach ówczesnych gospodarzy Straży- Józefa Otręby i Józefa Grabowskiego. Od samego początku istnienia jednostka OSP czynnie uczestniczyła w szkoleniach technicznych i praktycznych w zakresie gaszenia i zapobiegania pożarom, a także w zawodach pożarniczych Żarnowiec 1934. W okresie okupacji hitlerowskiej działania OSP ogranicza się do patroli zabudowań wsi i gaszenia pożarów. W roku 1946 zostaje wybrany nowy zarząd. Pod jego kierunkiem rozpoczęto od nowa statutowe działanie jednostki rozpoczynając jednocześnie przy pomocy szerokiego kręgu społeczeństwa budowę remizy, która przetrwała do roku 1956. W tymże roku OSP w Szypowicach otrzymuje motopompę spalinową P-03-M-800. W następnym roku jednostka otrzymała wóz konny P-2.

### Zdjęcie 10 Wóz konny P-2



Źródło: UG Kroczyce

## Program Odnowy Miejscowości Szypowice

W 1998 roku drухowie przystąpili do remontu budynku remizy, podczas którego wymieniono okna, urządzono kuchnię i pomieszczenia sanitarne, otynkowano i pomalowano ogrodzenie budynku. Część pomieszczeń pełni od tego czasu funkcje świetlicy wiejskiej. Oddanie remizy do użytku odbyło się w 2001r. W 2002r. jednostka otrzymuje od OSP Gołuchowice samochód pożarniczy marki ŻUK. W roku 2003 zostaje wybrany nowy zarząd w skład którego weszli: Cupiał Ryszard – Prezes Mikoda Zbigniew - Naczelnik, Baran Kazimierz – wice Prezes, Kaziród Paweł – zastępca Naczelnika, Górzyński Włodzimierz – Sekretarz, Cupiał Jerzy- Skarbnik, Naziomek Tadeusz – Gospodarz. Nowy Zarząd czyni starania o pozyskanie nowoczesnego sprzętu pożarniczego i tak od Zarządu Huty Zawiercie otrzymujemy motopompę P-05, 4kpl. mundurów specjalnych i hełmów oraz zbiornik brezentowy. Pozyskali również 10 kpl. ubrań koszarowych. Po Jubileuszu 75-lecia swego powstania zorganizowanym w 2002r przyjęli w posiadanie pilarkę spalinowa stihl oraz pompę pływającą NIAGARA. W 2004 roku jednostka otrzymała nowszy samochód pożarniczy ŻUK z Huty Baildon. W 2007roku w zorganizowanym Jubileuszu 80-lecia swego powstania jednostka otrzymała od mieszkańców Szypowic historyczny sztandar.

### Zdjęcie 11 Historyczny sztandar



Źródło: UG Kroczyce

Aktu wręczenia sztandaru dokonał Dyrektor Biura Zarządu Wojewódzkiego ZOSP RP w Katowicach Marian Indeka, a przejął sztandar dla Jednostki Prezes OSP Szypowice Cupiał Ryszard. Sztandar został wówczas poświęcony podczas uroczystej Mszy Świętej przez ówczesnego proboszcza Parafii o. Konstantego Ciaranka. Również OSP w Szypowicach została odznaczona Złotym Medalem Za Zasługi Dla Pożarnictwa.

Od chwili założenia jednostki OSP drухowie brali czynny udział w życiu wioski oraz przy pracach społecznych na rzecz miejscowości np.: budowie drogi publicznej, budowie oświetlenia ulicznego, wodociągu, telefonizacji, czy też remoncie kapitalnym miejscowej kaplicy. Działania w gaszeniu pożarów były nieco ograniczone z uwagi na braki w posiadanym sprzęcie, dlatego konieczne było zabieganie o sprzęt nowocześniejszy.

Na przełomie roku 2011/2012 otrzymano od OSP w Kroczykach lekki samochód pożarniczy FORD Transit wyposażony w szybkie natarcie ze zbiornikiem 2000 l wody, dozbrojony w agregat prądotwórczy, piłę spalinową, pompę NIAGARA.

# Program Odnowy Miejscowości Szypowice

## Zdjęcie 12 Samochód pożarniczy FORD Transit



Źródło: UG Kroczyce

Samochód został oficjalnie przekazany podczas Jubileuszu obchodów 85-lecia powstania Jednostki dnia 15 lipca 2012r. Z okazji uroczystości Jubileuszu za wybitne zasługi w rozwoju OSP i 67-letnią służbę w szeregach Jednostki Medalem Bolesława Chomicza został odznaczony dh Szczepan Cupiał.

W 2007 roku budynek został pomalowany na zewnątrz i wewnątrz. A marzeniem członków miejscowej jednostki jest zmiana sposobu użytkowania pomieszczeń remizy na świetlicę wiejską wraz z jej rozbudową i doposażeniem pomieszczeń świetlicy.

W historii ostatniego 35-lecia w gminnych zawodach sportowo-pożarniczych jednostka plasowała się na bardzo wysokich miejscach zarówno w kategorii seniorów jak i MDP. Dziewięciokrotnie wygrywali zawody na szczeblu gminnym. Natomiast na szczeblu powiatowym w roku 2002 zajęli IV miejsce, a w bieżącym roku zajęli miejsce II.

W dotychczasowej historii jednostki funkcje Prezesów pełnili drухowie: Antoni Wieczorek, Kazimierz Jureńczyk, Bronisław Otręba, Tadeusz Naziomek, Andrzej Michalik, Janusz Latacz, obecnie Cupiał Ryszard. Funkcję Naczelników w OSP Szypowice pełnili: Lipczyński Szczepan, Cupiał Władysław, Leśniak Władysław, Otręba Jan, Osys Jan, Franciszek Wieczorek, obecnie Zbigniew Mikoda. Obecnie w szeregach jest 36 czynnych strażaków, w większości to młodzi drухowie. Aktualny stan Zarządu Jednostki przedstawia się następująco: Cupiał Ryszard-Prezes, Baran Kazimierz – v-ce Prezes, Mikoda Zbigniew – Naczelnik, Cupiał Jerzy – z-ca Naczelnika, Łągiewka Przemysław – Sekretarz, Jurczak Ryszard – skarbnik, Górzyński Włodzimierz – Gospodarz.

## Program Odnowy Miejscowości Szypowice

### **2.6.3 Koło Gospodyń Wiejskich**

Najprężniejszymi organizacjami społecznymi są wspomniana już Ochotnicza Straż Pożarna oraz Koło Gospodyń Wiejskich, które poprzez swoje członkinie ma wkład w aktywizowanie i integrowanie lokalnych społeczności, a także w zachowanie kultury regionalnej.

Koło Gospodyń Wiejskich w Szypowicach istnieje od roku 2008. Panie posiadają stroje ludowe, biorą aktywny udział w przygotowaniach do wszelkich uroczystości odbywających się na terenie miejscowości.

#### **Zdjęcie 13 Koło Gospodyń Wiejskich Szypowice**



Źródło: UG Kroczyce

### **2.6.4 Lokalne legendy i tradycje**

Poniżej zaprezentowano najbardziej znane legendy z Szypowic i okolic.

#### **Legenda o „Mścicielu z Okiennika Dużego”**

W niepamiętnych czasach na zamku w Morsku mieszkał możny, dumny, ale okrutny pan, który miał młodą i piękną córkę. Kiedyś poznała ona przystojnego, choć ubogiego młodzieńca. Młodzi od razu się w sobie zakochali, co nie podobało się ojcu, który chciał ją wydać za kogoś majątnego żeby powiększyć swoje bogactwa. Z natury okrutny, srogo postąpił z nieposłuszną córką. Wtrącił ją do głębokiego lochu. Zanim się opamiętał, dziewczyna zmarła z głodu i pragnienia. Nieszczęśliwie zakochany młodzieniec postanowił pomścić straszną śmierć ukochanej. Zwołał zbrojną drużynę i ukrył się w „Okienniku Dużym” koło Skarżyc. Wkrótce nikt nie był bezpieczny na drodze prowadzącej do Morska. Kości wielu rycerzy bielili się w okolicy, a kupcy przestali przybywać w te strony. Pewnej nocy, podczas gwałtownej burzy, mściciel prowadząc zbrojny oddział, uderzył na zamek. Niedostępne mury i potężne baszty wydawały się nie do zdobycia. Na pomoc szlachcicowi przyszła jednak natura, gromy zaczęły uderzać na zamek obracając niedostępne miejsca w gruzy. Wszyscy przebywający w twierdzy zginęli, a ojca nieszczęsnej

## Program Odnowy Miejscowości Szypowice

dziewczyny powieszono. Dziś z zamku pozostały ruiny, na których w księżycowe noce pojawia się czarna postać ukaranego ojca. Postać rozwiewa się dopiero wtedy, gdy z wnętrza ruin płynie cichy, ale słyszalny płacz zagłodzonej córki.

### **Legenda o „Malarskim - jurajskim Janosiku”**

W drugiej połowie XIX w. zjawił się w okolicach Skarżyc i Okiennika Dużego człowiek nazwiskiem Malarski. Był to znany miejscowy rozbójnik, który nie zabijał, tylko płatał ludziom figle, choć czasem bolesne. Postępował podobnie jak pieniński Janosik, bowiem grabił i rozdawał biednym. Malarski był mistrzem kamuflażu i zawsze potrafił wybrnąć z obławy. Lecz i na niego przyszedł czas. Pokonano go jego własną bronią, bowiem jeden z żandarmów przebrał się za żebraka i w tym stroju pojmał go i zastrzelił. Odtąd zjawa Malarskiego pojawia się na drodze do Kroczyca płosząc konie przejeżdżających jeźdźców i furmanów.

### **Legenda o „Skrzypkowej skale”**

Okolice skał Podlesickich w pobliżu Morska to na ogół skalne, piaszczyste lub leśne pustkowia. Rzadko można tam ujrzeć wsie, osady, a nawet pojedyncze domostwa. Jeszcze rzadziej można spotkać człowieka. Do niedawna okolica ożywiała się późnym wieczorem za sprawą Skrzypkowej Skały. Tuż po zapadnięciu zmroku na jej trudno dostępnym wierzchołku zjawiał się skrzypek w czerwonym ubraniu i rozpoczynał swą grę. W krótkim czasie tłum ludzi zbierał się u podnóża skały. Smętna melodia skrzypiec odrywała ludzi od wykonywanych zajęć, przerywała nawet modlitwę. Wszyscy tańczyli bez opamiętania do utraty tchu. Skrzypek rozpływał się w powietrzu i znikał bez śladu dopiero gdy zaczynało świtać. Każdy z tańczących wiedział, że to był diabeł wcielony w postaci skrzypka, ale mimo to nikt, kto słyszał jego muzykę, nie mógł się jej w żaden sposób oprzeć. Dziś fałszywy skrzypek nie pokazuje się już tak często. Jednak miłośnicy przyrody, którzy lubią wieczorem zapuszczać się w ustronne, zaciszne miejsca twierdzą, że z oddali dochodzi ich mało słyszalny dźwięk skrzypiec. Czyżby Skrzypek na nowo przypomniał sobie o nas?

### **Legenda o „Owczarzu z Podlesic”**

Wielką sławą cieszył się pewien owczarz z Podlesic, który posiadał wielką, magiczną moc. Zdarzało się, że gdy powiesił skrzypce na ścianie, to grały same. Grały tak głośno, jakby cała orkiestra przygrywała do polek i oberków. Była to dla gości weselnych nie lada gratka, bowiem tańczyli do upadłego. Gdy jakaś zarozumiała panna odmówiła tańca kawalerowi, a spostrzegł to owczarz, to jednym pstryknięciem palców sprawiał, że z dziewczyny spadało całe okrycie. Każdy musiał więc się bawić, w przeciwnym razie stawał się pośmiewiskiem dla całej wsi. Owczarz powodował także zaklęcia pożyteczne. Jeśli kandydat do służby wojskowej nie bardzo chciał pójść w rekruty, to owczarz czyniąc uroki tak zniekształcał jego kończyny, że komisja poborowa rezygnowała z młodzieńca, którego wnoszono przed nią na rękach. Po kilku dniach owczarz cofał zaklęcie i chłopak znów stawał się sprawny. Zdarzyło się raz, że odczynienia owczarza nie pomogły i chłopak został kaleką do końca życia. Wieść niesie, że za mało zapłacił owczarzowi by ten cofnął urok.

### **Tradycje**

Tradycyjny strój kroczycki

## Program Odnowy Miejscowości Szypowice

Kobiety z okolic Kroczyca nosiły wełniaki z lnianej przędzy, przetykane czerwoną wełną. Był to rodzaj spódnicy ze stanikiem. Wzdłuż tego ubioru biegły różnokolorowe pasy: czerwony, niebieski i biały. Gorsety najczęściej były jedno kwieciste, cętkowane guziczkami. Ponadto noszono biały fartuch z motywami kwiatowymi, na nogi ubierano buty na średnim obcasie, z cholewkami, sznurowane do poł łydki. W dni powszechne, a uboższe kobiety także i w święta, nosiły tzw. „trepy”. W lecie na głowę zawiązywano białą, jedwabną chustę z różnokolorowym haftem. Noszono także chusty bardzo pstrokate, nazywane „tureckimi”. Starsze kobiety okrywały się latem ręcznie robionymi, lnianymi chustami. Typ ubrania kobiecego, noszonego w okolicach Kroczyca nazywał się staropolskim. U schyłku XIX i XX wieku przez starszych był chętnie noszony. Młodzież ubierała się w tandetne, bawełniane wyroby przywożone z Niemiec.

Strój mężczyzn stanowiła niebieska lub rzadziej czarna kapota. Wierzchnie okrycie było z tyłu marszczone, a kołnierz wykonany był w kształcie stójki. Kapotę przepasywano rzemiennym pasem o trzech sprzączkach. Do tego noszono parciane (lniane) spodnie, które często były farbowane na kolor ciemnoniebieski. Średnie szerokości nogawki najczęściej wpuszczano do butów. Były one najczęściej skórzane, koloru czarnego z wysokimi cholewami. mężczyźni nosili koszule płócienne z kołnierzykiem wkładanym, zawiązywanym pod szyją niebieską wstążką na kształt kokardki. W okresie letnim chłop najczęściej chodził boso lub w drewniakach. W tej porze roku jego strój stanowiła koszula płócienna z długimi rękawami, bez kołnierza lecz z małą stójką, zapinana pod szyję na jeden guzik. Wierzchnim okryciem była biała, długa do kostek, bez kołnierza, lekka, płócienna kapota, którą przewiązywano sznurkiem lub powrósem. Był to wygodny i praktyczny strój męski, zwłaszcza do pracy w polu i w obejściu domowym.

## Program Odnowy Miejscowości Szypowice

### ***2.7 Opis i charakterystyka obszarów o szczególnym znaczeniu dla sołectwa***

Obszarem o szczególnym znaczeniu dla zaspokojenia potrzeb mieszkańców Szypowic jest centralna część sołectwa w pobliżu remizy OSP. Remiza stanowi dla mieszkańców świetlicę wiejską i jest miejscem nawiązywania kontaktów społecznych. Tu odbywają się spotkania sołeckie, zebrania i miejscowe święta oraz imprezy. Ze względu na swoje położenie pośrodku sołectwa obszar ten najlepiej nadaje się na tego typu okoliczności. Nie bez znaczenia jest też fakt, że przy budynku i naprzeciwko niego, jest teren wolny od zabudowań, gdzie można zaparkować samochody, bądź zgromadzić większą ilość mieszkańców. Wskazana jest zmiana sposobu użytkowania budynku i adaptacja pomieszczeń na świetlicę wiejską wraz z zakupem stosownego wyposażenia, aby pomieszczenia te mogły w pełni służyć na potrzeby mieszkańców.

#### **Zdjęcie 14 Budynek pełniący funkcje świetlicy wiejskiej w Szypowicach**



Źródło: UG Kroczyce

Ważną cechą funkcjonalno-przestrzenną tego obszaru jest posiadanie ogrodzenia i dość dużego terenu za budynkiem, gdzie można by zlokalizować przestrzeń rekreacyjno-sportową dla dzieci i młodzieży z sołectwa i okolic.

Innym ważnym terenem dla mieszkańców jest teren przy odnowionej kaplicy przydrożnej odnowionej w 2011 roku. Od kwietnia do października co drugą niedzielę odbywają się tam msze święte, a w maju gromadzą się tam wierni, w celu odprawienia „majówki”. Jako że zdecydowana większość mieszkańców Szypowic to katolicy, jest to obszar zaspokajający szczególne ich potrzeby. Remont kapliczki, w który zaangażowali się wpłynął na zacieśnienie więzi i wzrost lokalnej tożsamości mieszkańców.

### 3. Ocena mocnych i słabych stron miejscowości Szypowice

Analiza SWOT (mocnych, słabych stron oraz szans i zagrożeń) jest kompleksową metodą służącą do badania zarówno czynników wewnętrznych bezpośrednio związanych z organizacją, dla której opracowywany jest projekt, jak i czynników zewnętrznych, które z jednej strony tworzą szanse dla powodzenia projektu, ale generują także zagrożenia.

**Tabela 3 Analiza swot**

<b>Mocne strony</b>	<b>Słabe strony</b>
walory krajobrazowe (tereny leśne, tereny rolne), duża ilość lasów, zasoby runa leśnego oraz fauny i flory, położenie na Jurze Krakowsko-Częstochowskiej, teren otuliny Parku Krajobrazowego „Orlich Gniazd” obiekty objęte ochroną konserwatorską wysoka świadomość ekologiczna mieszkańców dbałość o zagospodarowanie i estetykę prywatnych posesji (np. przydomowe ogródki), położenie w pobliżu aglomeracji miejskich, położenie w obrębie ważnych szlaków komunikacyjnych, ale w oddali od dróg o dużym natężeniu ruchu, wzrastająca liczba osób z wyższym wykształceniem, istnienie i działalność zespołu folklorystycznego na terenie gminy „Ziemia	rozdrobnione, małe, konsumpcyjne gospodarstwa rolne, słabej jakości gleby, brak wiejskiego centrum kultury (np. brak możliwości rozwoju zainteresowań, umiejętności artystycznych oraz młodych talentów), ograniczona oferta spędzania wolnego czasu dla dzieci i młodzieży, brak przedszkola, szkoły podstawowej w sołectwie, zły stan dróg lokalnych,



## Program Odnowy Miejscowości Szypowice

<p>Kroczycka”, prężnie funkcjonująca jednostka OSP aktywna postawa mieszkańców(np. KGW), wzrastająca liczba mieszkańców, wzrastająca liczba działalności gospodarczych,</p>	
<b>Szanse</b>	<b>Zagrożenia</b>
<p>nowy plan zagospodarowania przestrzennego wyznaczający nowe tereny pod zabudowę. zmiany w świadomości społeczeństwa polegające na dążeniu do wykształcenia, położenie miejscowości w obrębie obszaru o szczególnych walorach przyrodniczo-krajobrazowych (rzeźba terenu, duże kompleksy leśne) znajdujących odbicie w rosnącym zainteresowaniu ludności nowymi terenami zabudowy mieszkalnej i rekreacyjnej, położonymi w sąsiedztwie istniejącej zabudowy, sąsiedztwo przeludnionych ośrodków przemysłowych GOP-u; dobre skomunikowanie drogami: krajową, wojewódzką oraz połączenia komunikacją zbiorową z Zawierciem; planowana budowa obwodnicy DK nr 78, planowana budowa kanalizacji i oczyszczalni ścieków na terenie gminy.</p>	<p>brak odpowiednich rozwiązań prawnych w zakresie ochrony środowiska w sąsiednich gminach, brak szkół ponadgimnazjalnych na terenie gminy, brak środków finansowych na poprawę stanu dróg krajowych, wojewódzkich i powiatowych,</p>

Źródło: opracowanie własne

### 4. Opis planowanych zadań inwestycyjnych i przedsięwzięć aktywizujących społeczność lokalną

W sołectwie Szypowice zamieszkuje 4,18% ogółu ludności gminy. Funkcjonują dwa sklepy, prowadzona jest w dwóch punktach sprzedaż detaliczna oraz organizacja transportu. Walory krajobrazowe gminy Kroczyce, jej położenie w pobliżu aglomeracji miejskich oraz dobre skomunikowanie z ośrodkami miejskimi i dalej aglomeracją Śląską powoduje spory odsetek migracji wewnętrznych. Z danych UG Kroczyce wynika, że obecnie na terenie gminy znajduje się ok. 400 zabudowanych działek letniskowych, a liczba wszystkich działek letniskowych sięga ponad 800.

#### Cel główny

Wizja **Szypowic** jaka rodzi się na bazie inwentaryzacji zasobów i oczekiwań mieszkańców jest następująca:

**Szypowice nowoczesnym sołectwem, w którym chroni się wartości środowiska naturalnego, szanuje i eksponuje dziedzictwo historyczne i kulturowe, podejmuje inicjatywy lokalne, a także stawia na zrównoważony rozwój młodych mieszkańców.**

**Cel główny jaki wynika z powyższej wizji to stworzenie sołectwa ekologicznego, otwartego, z rozwiniętym zapleczem rekreacyjnym oraz kulturalnym.**

#### Cele strategiczne

Zarysowane poniżej cele strategiczne umożliwiają wybiórczą realizację konkretnych zadań inwestycyjnych, w zależności od dostępności źródeł finansowania przy jednoczesnym zachowaniu możliwości indywidualnego dostosowywania zakresu projektów do aktualnych potrzeb (priorytetów). Cele strategiczne obejmują zakres inwestycji materialnych w infrastrukturę środowiskową, rozwoju gospodarczego oraz społeczną, a także promują działania „miękkie” z dziedziny choćby edukacji prozdrowotnej, czy promocji miejscowości. Są to:

- ✓ **ochrona wartości środowiska naturalnego**, poprzez m.in. modernizację istniejącego oświetlenia ulicznego, edukacja dzieci i młodzieży w zakresie ochrony środowiska, montaż instalacji solarnych, pomp ciepła itp.
- ✓ **podniesienie standardu życia mieszkańców** poprzez m.in. ułatwienie dostępu do rekreacji i kultury (świątlica wiejska) oraz Internetu, działania nakierowane na promocję edukacji oraz szkolenia,
- ✓ **propagowanie wartości historycznych i kulturowych** poprzez m.in.: kultywowanie miejscowych tradycji i zwyczajów, propagowanie wiedzy historycznej zwłaszcza o dziejach wsi i najbliższej okolicy, stwarzanie możliwości do rozwoju oraz prezentacji lokalnych talentów artystycznych i sportowych, stworzenia miejsca do spotkań, imprez towarzyskich i rodzinnych, wykorzystanie potencjału, doświadczenia, energii i wolnego czasu ludzi starszych do działania na rzecz społeczności lokalnej, przyciąganie i

## Program Odnowy Miejscowości Szypowice

integrowanie ze społecznością wsi osób okresowo przebywających na jej terenie, stworzenie witryny internetowej zawierającej informacje historyczne, kulturowe itd.,

- ✓ **wzrost standardu bazy kulturalnej i turystyczno - rekreacyjnej** poprzez m.in.: rozbudowę i wyposażenie świetlicy wiejskiej, zagospodarowanie przestrzeni i mienia publicznego, zachęcanie mieszkańców do dbałości o przestrzeń prywatną,
- ✓ **stworzenie oferty społeczno-kulturalnej dla mieszkańców** poprzez m.in. zajęcia, koła zainteresowań i występy organizowane w rozbudowanej świetlicy, biblioteka itd.,
- ✓ **stworzenie oferty edukacyjnej** poprzez m.in. udostępnienie świetlicy wiejskiej na potrzeby szkoleń,
- ✓ **promocja wsi dla zwiększenia napływu inwestorów** poprzez m.in. imprezy promocyjne z udziałem lokalnych zespołów, stworzenie strony internetowej sołectwa.

## 5. Zadania planowane do realizacji w latach 2013-2019

Rozwój **Szypowic** w ciągu najbliższych 7 lat i później powinien się oprzeć na wykorzystaniu jej atutów oraz na większym rozbudzeniu i właściwym ukierunkowaniu indywidualnej i grupowej aktywności jej mieszkańców. Bardzo pomocne w tym mogą być programy pomocowe UE oraz finansowe i organizacyjne wsparcie gminy. Współdziałanie społeczności lokalnej z władzami gminy, organizacjami pożytku publicznego i lokalną LGD „Perła Jury” powinno być nakierowane na następujące zadania:

## Program Odnowy Miejscowości Szypowice

**Tabela 4 Zadania do realizacji w okresie 2013-2019 w miejscowości Szypowice – szacowane koszty, cele i źródła finansowania**

Lp	Nazwa zadania	Szacunkowy koszt	Źródła finansowania	Cel projektu
1	Rozbudowa świetlicy wiejskiej w miejscowości Szypowice wraz z zakupem wyposażenia	800 000 zł	PROW 2007-2013 Środki własne gminy	podniesienie standardu życia mieszkańców,  wzrost standardu bazy kulturalnej, stworzenie oferty edukacyjnej,  stworzenie oferty społeczno-kulturalnej dla mieszkańców,  propagowanie wartości historycznych i kulturowych,
2	Zagospodarowanie terenu wokół świetlicy wiejskiej m.in. budowę placu zabaw, placu rekreacyjnego, poprzez nasadzenie roślinności	30 000 zł	PROW 2007-2013, Oś 4 Leader Środki własne gminy	podniesienie standardu życia mieszkańców,  wzrost standardu bazy kulturalnej, stworzenie oferty edukacyjnej,
3	Szkolenia dla mieszkańców wsi w zakresie pozyskiwania środków na rozwój działalności, rolniczej, pozarolniczej, przetwórstwa, kształtowania przestrzeni zielonej itp.	80 000 zł	PROW 2007-2013 Oś 4 Leader, środki własne gminy, sponsorzy prywatni, PO KL	propagowanie wartości historycznych i kulturowych,  stworzenie oferty edukacyjnej,
4	Stworzenie strony internetowej sołectwa	3 000 zł	Środki własne gminy, sołectwa	podniesienie standardu życia mieszkańców,  propagowanie wartości historycznych i kulturowych,  promocja sołectwa,

## Program Odnowy Miejscowości Szypowice

5	Budowa placu zabaw	40 000 zł	PROW 2007-2013 Oś 4 Leader, środki własne gminy	Podniesienie standardu życia mieszkańców,
6	Imprezy promocyjne i okolicznościowe	40 000 zł	Środki własne gminy, sołectwa, prywatni sponsorzy	podniesienie standardu życia mieszkańców, stworzenie oferty społeczno-kulturalnej dla mieszkańców, propagowanie wartości historycznych i kulturowych, promocja sołectwa,

Źródło: opracowanie własne

## Program Odnowy Miejscowości Szypowice

Przewidywany harmonogram realizacji prezentuje poniższy wykres Gantt'a.

**Tabela 5 Wykres Gantt'a**

Harmonogram realizacji	2013	2014	2015	2016	2017	2018	2019
Rozbudowa świetlicy wiejskiej w miejscowości Szypowice wraz z zakupem wyposażenia							
Zagospodarowanie terenu wokół świetlicy wiejskiej m.in. budowę placu zabaw, placu rekreacyjnego, poprzez nasadzenie roślinności							
Szkolenia dla mieszkańców wsi w zakresie pozyskiwania środków na rozwój działalności, rolniczej, pozarolniczej, przetwórstwa, kształtowania przestrzeni zielonej itp.							
Stworzenie strony internetowej sołectwa							
Budowa placu zabaw							
Imprezy promocyjne i okolicznościowe							

**Źródło:** opracowanie własne

## Program Odnowy Miejscowości Szypowice

### 6. Opis przedsięwzięcia głównego

Przedsięwzięcie polega na przeprowadzeniu rozbudowy i gruntownego remontu budynku strażnicy OSP tak, aby pełnił on funkcję swoistego centrum kulturalnego sołectwa. Budynek stanowi własność gminy. Realizacja tego zadania w dużej mierze przyczyni się do dalszej ewolucji sołectwa, w kierunku nie tylko wzrostu standardu życia, czy też ale przede wszystkim aktywizacji miejscowej ludności. Wielu mieszkańców znacznie odczuwa brak możliwości rozwoju grupowych form aktywności, jak również brak zaplecza społeczno-kulturalnego w miejscu zamieszkania. Nowoczesna świetlica może również stymulować propagowanie wartości historycznych – będzie doskonałym miejscem do obchodów lokalnych rocznic, czy wystaw pamiątek historycznych z okresu II wojny światowej i nie tylko. Ponadto powiększy wachlarz możliwości promocji Szypowic.

**Zdjęcie 15 Aktualny wygląd budynku strażnicy od strony zachodniej**



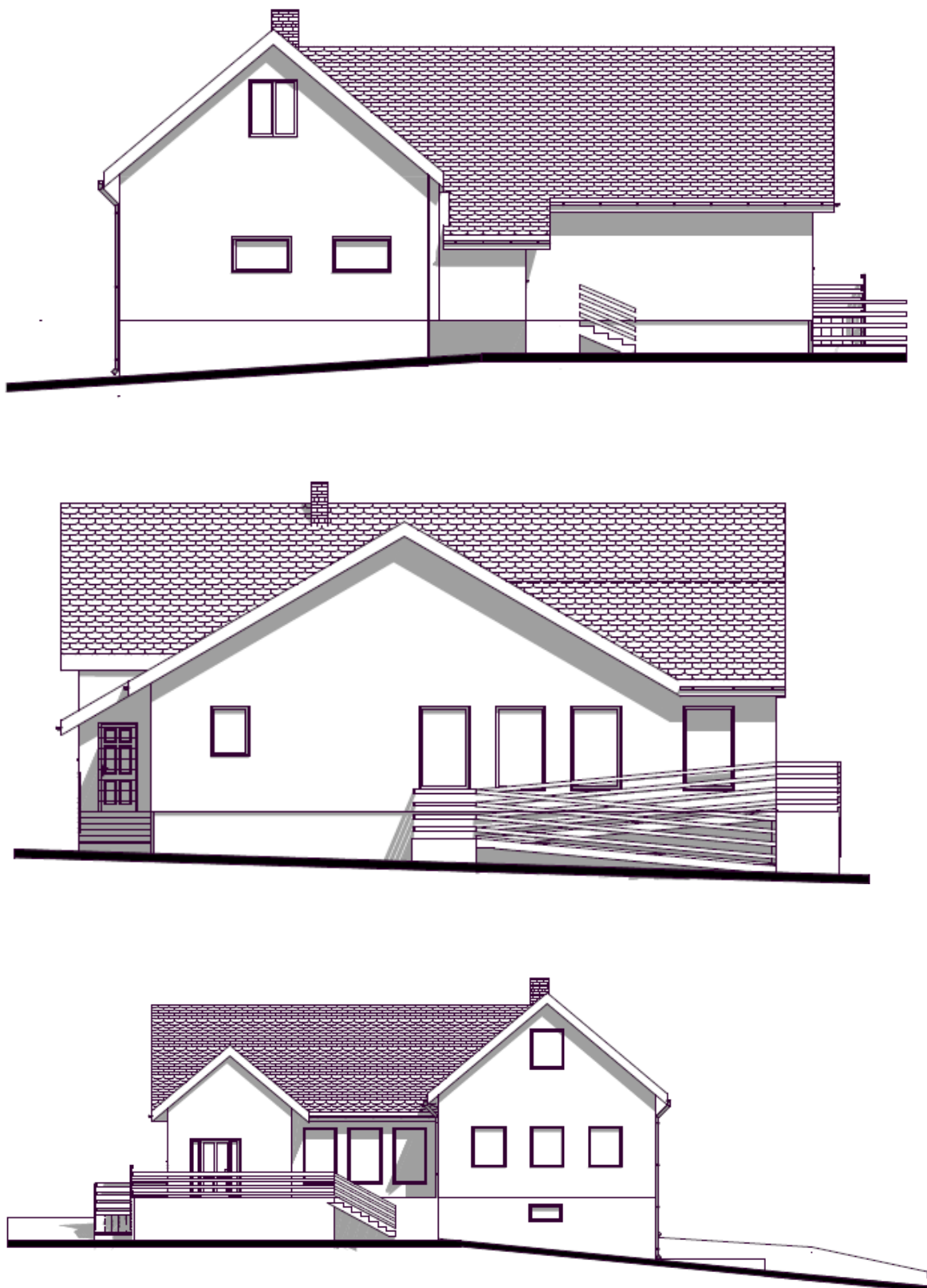
Źródło: UG Kroczyce

Inwestycję rozbudowy budynku świetlicy wiejskiej projektuje się na działce w Szypowicach, nr geodezyjny działki 472/1. Gmina Kroczyce - inwestor posiada prawo dysponowania nieruchomością na cele budowlane. Na działce zlokalizowany jest budynek użyteczności publicznej przeznaczony do rozbudowy i zmiany sposobu użytkowania z remizy OSP na świetlicę wiejską. Działka posiada istniejący dojazd do drogi gminnej. Do istniejącego budynku doprowadzone są media: energii elektrycznej, wody, kanalizacji. Projektuje się rozbudowę

## Program Odnowy Miejscowości Szypowice

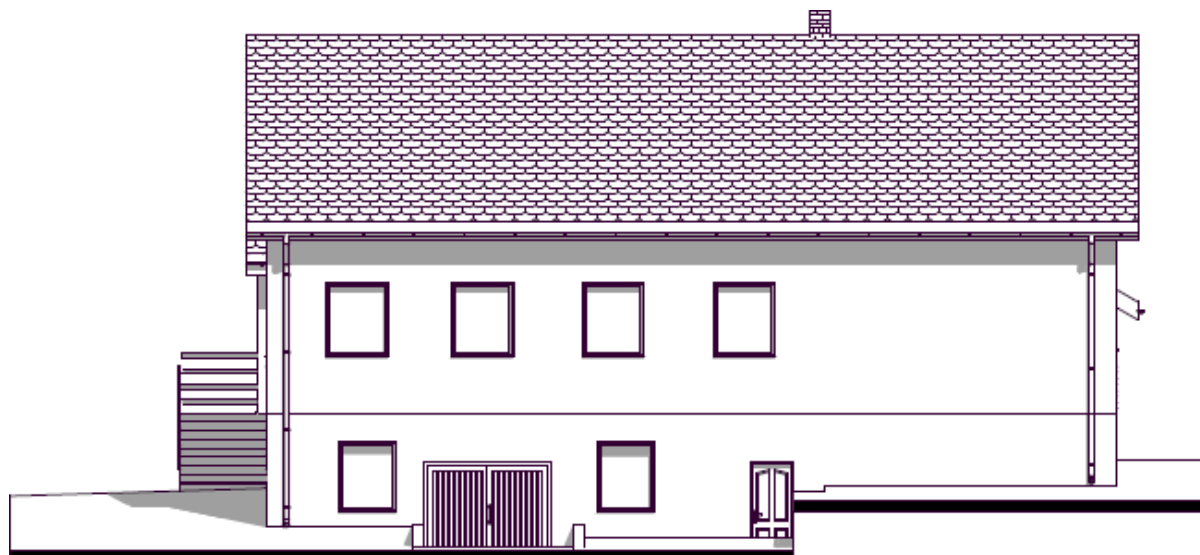
istniejącego budynku do strony południowej, celem powiększenia powierzchni użytkowej świetlicy wiejskiej, podniesienia jej standardu oraz uatrakcyjnienia oferty życia społecznego w sołectwie.

**Rysunek 1 Świetlica wiejska w Szypowicach - stan projektowany**





## Program Odnowy Miejscowości Szypowice



Źródło: dokumentacja techniczna

W ramach projektu planowany jest także zakup wyposażenia świetlicy wiejskiej (np. krzesła, stoły itp.) oraz wyposażenia kuchni.

# Program Odnowy Miejscowości Szypowice

## 7. Indeksy i spisy:

### Spis tabel

Tabela 1 Działalność gospodarcza w Szypowicach (stan na 04 kwiecień 2013r.) .....	13
Tabela 2 Ludność gminy wg sołectw .....	14
Tabela 3 Analiza swot .....	24
Tabela 4 Zadania do realizacji w okresie 2013-2019 w miejscowości Szypowice – szacowane koszty, cele i źródła finansowania .....	28
Tabela 5 Wykres Gantt'a .....	30

### Spis zdjęć

Zdjęcie 1 Szypowice-typowa ulicówka .....	7	
Zdjęcie 2 Drewniany dom w Szypowicach .....	8	
Zdjęcie 3 Kuźnia z końca XIX wieku	Zdjęcie 4 Kuźnia - stan obecny .....	10
Zdjęcie 5 Kaplica przydrożna z początku XX wieku.....	11	
Zdjęcie 6 Krzyż w Szypowicach	Zdjęcie 7 Kapliczka przydrożna.....	11
Zdjęcie 8 Gimnazjum w Kroczykach.....	12	
Zdjęcie 9 Kronika Ochotniczej Straży Pożarnej w Szypowicach.....	17	
Zdjęcie 10 Wóz konny P-2 .....	17	
Zdjęcie 11 Historyczny sztandar .....	18	
Zdjęcie 12 Samochód pożarniczy FORD Transit .....	19	
Zdjęcie 13 Koło Gospodyń Wiejskich Szypowice.....	20	
Zdjęcie 14 Budynek pełniący funkcje świetlicy wiejskiej w Szypowicach .....	23	
Zdjęcie 15 Aktualny wygląd budynku strażnicy od strony zachodniej .....	31	

### Spis wykresów

Wykres 1 Liczba ludności w Szypowicach w latach 2000 i 2012 .....	16
---	----

### Spis rysunków

Rysunek 1 Świetlica wiejska w Szypowicach - stan projektowany.....	32
--	----

## Program Odnowy Miejscowości Szypowice

### 8. Wykorzystane materiały:

*Monografia Gminy Kroczyce*, pod red. Alicji Bednarz, Kroczyce, 2004;

Ślusarczyk M. (red.), *Tradycja i teraźniejszość pod Górą Zborów*, Towarzystwo Miłośników Ziemi Zawierciańskiej, Wydział Nauk o Ziemi Uniwersytetu Śląskiego, Zawiercie, 2011;

Uchwała nr 239/XXIX/2006 Rady Gminy Kroczyce z dnia 22 lutego 2006 roku w sprawie: miejscowego planu zagospodarowania przestrzennego w miejscowości Szypowice w gminie Kroczyce;

Studium Uwarunkowań i Kierunków Zagospodarowania Przestrzennego Gminy Kroczyce, wrzesień 2004r.;

Wieloletnia Prognoza Finansowa Gminy Kroczyce;

Programu Rozwoju Lokalnego Gminy Kroczyce;

Program Rozwoju Obszarów Wiejskich na lata 2007-2013;

Instrukcja do Planu Odnowy Miejscowości;

STRATEGIA ROZWOJU GMINY KROCZYCE;

STRATEGIA ROZWOJU POWIATU ZAWIERCIAŃSKIEGO;

Materiały i dane udostępniane przez Główny Urząd Statystyczny w Katowicach;

Rozporządzenia MINISTRA ROLNICTWA I ROZWOJU WSI z dnia 14 lutego 2008r. w sprawie szczegółowych warunków i trybu przyznawania pomocy finansowej w ramach działania „Odnowa i rozwój wsi” objętego Programem Rozwoju Obszarów Wiejskich na lata 2007-2013;

Dokumentacja techniczna budowlana;

Inne materiały i dane znajdujące się w posiadaniu Urzędu Gminy Kroczyce;