

UCHWAŁA NR 350/XLVII/2022
RADY GMINY KROCZYCE

z dnia 14 grudnia 2022 r.

w sprawie przystąpienia do sporządzenia miejscowego planu zagospodarowania przestrzennego Gminy Kroczyce „Wschód” dla fragmentów obrębów ewidencyjnych Trzciniec, Pradła, Gołuchowice

Na podstawie art. 18 ust. 2 pkt 5 ustawy z dnia 8 marca 1990r. o samorządzie gminnym (tekst jednolity Dz. U. z 2022r. poz. 559 z późn. zm.) oraz art. 14 ust. 1, 2 i 4 Ustawy z dnia 27 marca 2003r. o planowaniu i zagospodarowaniu przestrzennym (tekst jednolity Dz. U. z 2022r. poz. 503 z późn. zm.)

Rada Gminy Kroczyce
uchwała:

§ 1. Przystępuje się do sporządzenia miejscowego planu zagospodarowania przestrzennego Gminy Kroczyce „Wschód” dla fragmentów obrębów ewidencyjnych Trzciniec, Pradła, Gołuchowice, zwanego dalej planem miejscowym.

§ 2. Granicę obszaru wyznaczonego do sporządzenia planu miejscowego określa załącznik graficzny nr 1 i 2 stanowiący integralną część niniejszej uchwały.

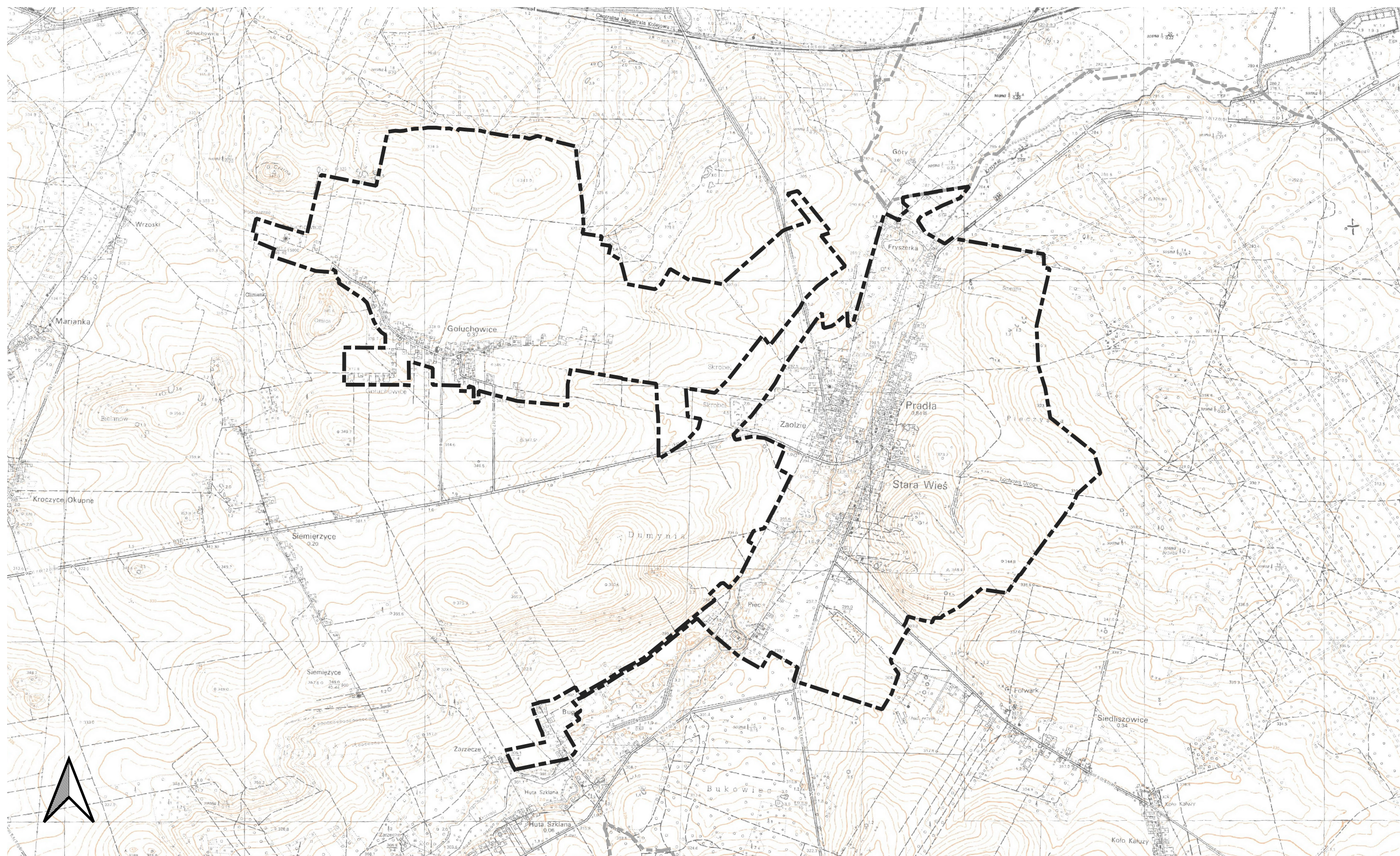
§ 3. Opracowanie i uchwalenie planu miejscowego może następować odrębnie dla poszczególnych części obszaru objętego planem miejscowym.

§ 4. Wykonanie uchwały powierza się Wójtowi Gminy Kroczyce.

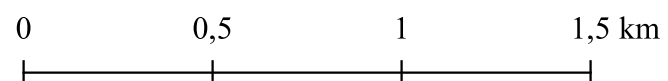
§ 5. Uchwała wchodzi w życie z dniem podjęcia.

Przewodniczący Rady Gminy

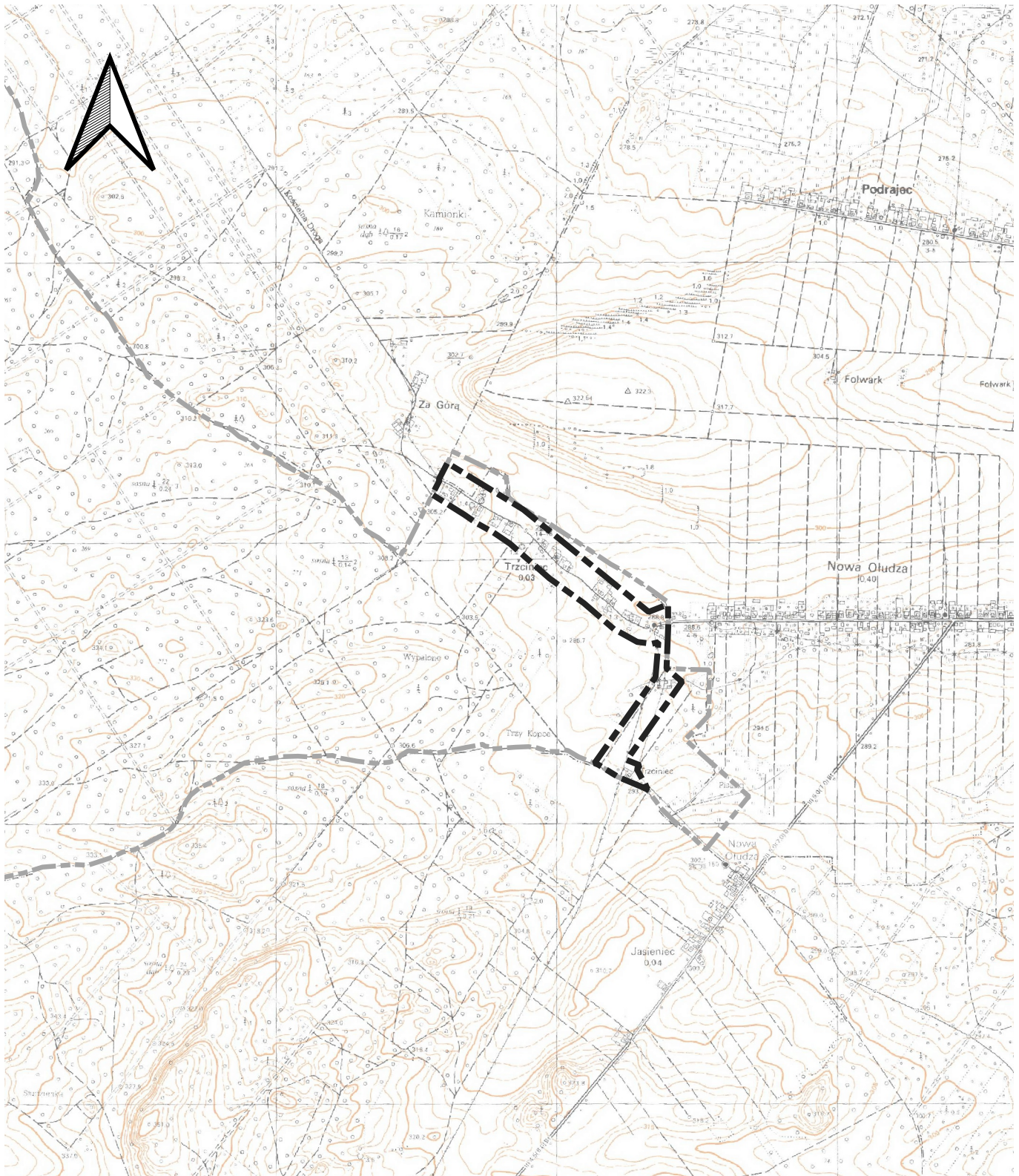
Krzysztof Janikowski



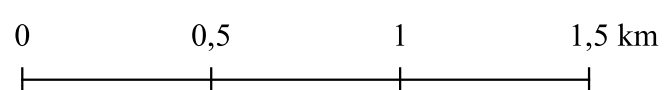
Skala 1:20 000 układ odniesienia 2000 strefa 7



— — — — — - granica obszarów wyznaczonych do sporządzenia planu miejscowego



- granica obszarów wyznaczonych do sporządzenia planu miejscowego



Skala 1:20 000 układ odniesienia 2000 strefa 7

Załącznik Nr 3 do uchwały Nr 350/XLVII/2022

Rady Gminy Kroczyce

z dnia 14 grudnia 2022 r.

Zalacznik3.gml

Dane przestrzenne, o których mowa w art. 67a ust. 3 i 5 ustawy z dnia 27 marca 2003 r. o planowaniu i zagospodarowaniu przestrzennym (j.t. Dz.U. z 2020 r. poz. 293 z późn. zm.) ujawnione zostaną po kliknięciu w ikonę

Uzasadnienie

Przedmiotem uchwały jest przystąpienie do sporządzenia miejscowego planu zagospodarowania przestrzennego Gminy Kroczyce „Wschód” dla fragmentów obrębów ewidencyjnych Trzciniec, Pradła, Gołuchowice.

Zgodnie z art. 14 ust. 1 ustawy z dnia 27 marca 2003r. o planowaniu i zagospodarowaniu przestrzennym (tekst jednolity Dz. U. z 2022r. poz. 503 z późn. zm.) w celu ustalenia przeznaczenia terenów, w tym dla inwestycji celu publicznego, oraz określenia sposobów ich zagospodarowania i zabudowy Rada Gminy podejmuje uchwałę o przystąpieniu do sporządzenia miejscowego planu zagospodarowania przestrzennego. Niniejsza uchwała rozpocznie tryb formalno-prawny sporządzenia planu stosownie do zapisów ustawy o planowaniu i zagospodarowaniu przestrzennym. Projekt planu powinien zawierać problematykę określoną w art. 15 ust. 2 i 3 ustawy o planowaniu i zagospodarowaniu przestrzennym i powinien zostać sporządzony z uwzględnieniem stosownych standardów przy zapisywaniu ustaleń projektów tekstu planu i rysunku, wprowadzonych Rozporządzeniem Ministra Rozwoju i Technologii z dnia 17 grudnia 2021r. w sprawie wymaganego zakresu projektu miejscowego planu zagospodarowania przestrzennego (Dz. U. poz. 2404). Sporządzenie miejscowego planu zagospodarowania przestrzennego Gminy Kroczyce „Wschód” dla fragmentów obrębów ewidencyjnych Trzciniec, Pradła, Gołuchowice służyć ma uporządkowaniu zasad zagospodarowania i zabudowy terenów, w tym rozgraniczeniu poszczególnych funkcji, określeniu parametrów i wskaźników dla projektowanych obiektów, a także uruchomieniu nowych terenów zabudowy. Sporządzany miejscowy plan zagospodarowania przestrzennego Gminy Kroczyce „Wschód” dla fragmentów obrębów ewidencyjnych Trzciniec, Pradła, Gołuchowice musi być zgodny z ustaleniami studium uwarunkowań i kierunków zagospodarowania przestrzennego gminy Kroczyce zatwierdzonym uchwałą Rady Gminy Kroczyce z dnia 19 czerwca 2017r. Nr 212/XXIX/2017. Zgodnie z art. 9 ustawy z dnia 27 marca 2003r. o planowaniu i zagospodarowaniu przestrzennym studium nie stanowi aktu prawa miejscowego, jest jednak podstawowym dokumentem planistycznym kształtującym politykę przestrzenną oraz wyznaczającym kierunki zagospodarowania przestrzennego gminy, przy uwzględnieniu zasad określonych w koncepcji przestrzennego zagospodarowania kraju, strategii rozwoju województwa, planie zagospodarowania przestrzennego województwa i strategii rozwoju gminy. Ustalenia studium są wiążące dla organów gminy przy sporządzaniu planów miejscowych.