

SPIS TREŚCI:

1	OBSZAR I CZAS REALIZACJI PLANU ROZWOJU LOKALNEGO.....	3
2	AKTUALNA SYTUACJA SPOŁECZNO – GOSPODARCZA.....	4
2.1	POŁOŻENIE I RZEŻBA TERENU	4
2.2	LUDNOŚĆ	9
2.3	ŚRODOWISKO PRZYRODNICZE.....	10
2.3.1	Gleby	12
2.3.2	Hydrografia.....	14
2.3.3	Flora i fauna.....	16
2.3.4	Surowce mineralne	17
2.4	TURYSTYKA.....	18
2.4.1	Trasy turystyczne.....	19
2.4.2	Turystyka wspinaczkowa	21
2.4.3	Baza noclegowa.....	22
2.4.4	Zabytki, miejsca warte odwiedzenia.....	23
2.4.5	Identyfikacja problemów	24
2.5	ZAGOSPODAROWANIE PRZESTRZENNE	24
2.5.1	Rolnictwo.....	25
2.5.2	Uwarunkowania ochrony środowiska naturalnego	26
2.6	INFRASTRUKTURA TECHNICZNA	29
2.6.1	Zaopatrzenie w wodę i odprowadzanie ścieków.....	29
2.6.2	Gospodarka odpadami	31
2.6.3	Zaopatrzenie w gaz.....	31
2.6.4	Zaopatrzenie w energię elektryczną	31
2.6.5	Drogi	31
2.6.6	Identyfikacja problemów	33
2.7	GOSPODARKA	33
2.7.1	Główni pracodawcy/struktura/trendy.....	34
2.8	SFERA SPOŁECZNA	35
2.8.1	Bezrobocie.....	35
2.8.2	Oświata.....	39
2.9	OKREŚLENIE GRUP SPOŁECZNYCH WYMAGAJĄCYCH WSPARCIA	39
2.9.1	Poziom bezpieczeństwa i porządku publicznego	40
2.9.2	Identyfikacja problemów	43
3	ZADANIA POLEGAJĄCE NA POPRAWIE SYTUACJI NA DANYM OBSZARZE	44
3.1	ZMIANY W STRUKTURZE GOSPODARCZEJ TERENU	44
3.2	ZMIANY W SPOSOBIE UŻYTKOWANIA TERENU	44
3.3	ROZWÓJ SYSTEMU KOMUNIKACJI I INFRASTRUKTURY	44
3.4	POPRAWA STANU ŚRODOWISKA NATURALNEGO	45
3.5	KULTURA, DZIEDZICTWO KULTUROWE I TURYSTYKA	46
3.6	POPRAWA WARUNKÓW I JAKOŚCI ŻYCIA MIESZKAŃCÓW, W TYM ZMIANY W STRUKTURZE ZAMIESZKANIA.....	46
3.7	LISTA ZADAŃ DO REALIZACJI WRAZ Z HIERARCHIĄ WAŻNOŚCI	47
4	REALIZACJA ZADAŃ I PROJEKTÓW.....	53
4.1	PLANOWANE PROJEKTY I ZADANIA INWESTYCYJNE W OKRESIE 2004-2006	53
4.2	PLANOWANE PROJEKTY I ZADANIA INWESTYCYJNE DŁUGOTERMINOWE.....	56
5	POWIĄZANIA PROJEKTÓW Z INNYMI DZIAŁANAMI REALIZOWANYMI NA TERENIE GMINY/POWIATU/WOJEWÓDZTWA	58
6	OCZEKIWANE WSKAŹNIKI OSIĄGNIĘĆ PLANU ROZWOJU LOKALNEGO	62
7	PLAN FINANSOWY NA LATA 2004 – 2006.....	65
7.1	ANALIZA DANYCH HISTORYCZNYCH Z LAT 2001-2003	65
7.1.1	Dochody budżetowe 2001-2003.....	65
7.1.2	Wydatki budżetowe	68
7.1.3	Zrównoważenie budżetu	73
7.1.4	Podsumowanie wyników analiz historycznych	73
7.2	PROGNOZA DOCHODÓW I WYDATKÓW NA LATA 2004-2006	74
7.3	ŹRÓDŁA FINANSOWANIA PLANU ROZWOJU LOKALNEGO W LATACH 2004-2006.....	77
8	PR PLANU ROZWOJU LOKALNEGO	79
9	MATERIAŁY	82

SPIS TABEL:

Tabela 1. Ważniejsze dane odnośnie ludności Gminy Kroczyce	9
Tabela 2 Stopa bezrobocia na terenie powiatu zawierciańskiego (dane GUS na X 2003r.)	35
Tabela 3 Struktura bezrobotnych wg wieku (na koniec III kwartału 2003r.) powiat zawierciański	35
Tabela 4 Struktura bezrobotnych wg wykształcenia- dane na koniec III kw 2003 powiat zawierciański	36
Tabela 5 Bezrobocie w gminach powiatu zawierciańskiego w roku 2003	37
Tabela 6 Zestawienie stanu bezrobocia w poszczególnych gminach powiatu zawierciańskiego za (stan na 31.03.2004)	38
Tabela 7 Procent bezrobocia w poszczególnych gminach powiatu zawierciańskiego rok 2003	38
Tabela 8 Struktura pomocy udzielanej przez GOPS w Kroczycach – stan na VI 2004	39
Tabela 9 Wykrywalność przestępstw w latach 2003-2004 w województwie śląskim	40
Tabela 10 Bezpieczeństwo w ruchu drogowym – województwo śląskie 2003-2004	41
Tabela 11 Statystyka zdarzeń na terenie powiatu zawierciańskiego w latach 2000-2003	42
Tabela 12 Statystyka zdarzeń w podziale na poszczególne gminy – powiat zawierciański	42
Tabela 13. Lista zadań w sferze gospodarczej	44
Tabela 14. Lista zadań w sferze użytkowania terenu	44
Tabela 15. Lista zadań w sferze komunikacji i infrastruktury	45
Tabela 16. Lista zadań w sferze ochrony środowiska	45
Tabela 17. Lista zadań w sferze kultury, dziedzictwa kulturowego i turystyki	46
Tabela 18. Lista zadań w sferze poprawy warunków i jakości życia mieszkańców	46
Tabela 19. Kryteria oceny zadań	47
Tabela 20. Wagi przyznane poszczególnym kryteriom	47
Tabela 21. Macierz wypłat z hierarchicznym ułożeniem inwestycji względem kryteriów i wag	49
Tabela 22. Lista zadań przewidywanych do realizacji w latach 2004-2006	53
Tabela 23. Lista zadań planowanych do realizacji w perspektywie długoterminowej	56
Tabela 24 Powiązanie działań PRL Gminy Kroczyce ze Strategią Rozwoju Województwa Śląskiego	58
Tabela 25 Powiązanie działań PRL Gminy Kroczyce z Programem Ochrony Środowiska Województwa Śląskiego	59
Tabela 26 Powiązanie działań PRL Gminy Kroczyce ze Strategią Rozwoju Powiatu Zawierciańskiego	59
Tabela 27 Powiązanie działań PRL Gminy Kroczyce z Programem Ochrony Środowiska Powiatu Zawierciańskiego	59
Tabela 28 Powiązanie działań PRL Gminy Kroczyce z Planem Gospodarki Odpadami Gminy Kroczyce	60
Tabela 29 Powiązanie działań PRL Gminy Kroczyce ze Strategią Rozwoju Zrównoważonego Gminy Kroczyce	61
Tabela 30. Oczekiwane wskaźniki osiągnięć Planu Rozwoju Lokalnego	62
Tabela 31. Dochody budżetowe z lat 2001-2003 według źródeł	66
Tabela 32. Struktura dochodów z lat 2000-2003 według źródeł	66
Tabela 33. Zestawienie wydatków w podziale na działy, z wyszczególnieniem wydatków bieżących, wynagrodzeń z narzutami oraz wydatków majątkowych w latach 2001-2003	69
Tabela 34. Zestawienie wydatków według działów w latach 2001-2003	72
Tabela 35. Struktura wydatków wg działów w latach 2001-2003	72
Tabela 36. Zrównoważenie budżetu Gminy w latach 2001-2003	73
Tabela 37. Projekcja dochodów budżetowych w latach 2004-2006	74
Tabela 38. Projekcja wydatków budżetowych w latach 2004-2006	75
Tabela 39. Projekcja zrównoważenia budżetu w latach 2004-2006	77

SPIS RYSUNKÓW:

Rysunek 1 Panorama Kroczyce	3
Rysunek 2 Podział administracyjny województwa śląskiego	4
Rysunek 3 Powiat zawierciański – podział administracyjny	5
Rysunek 4 Regiony geograficzne	8
Rysunek 5 . Ludność gminy w podziale na grupy wiekowe w latach 2000 – 2002	10
Rysunek 6 Mapa hydrograficzna powiatu zawierciańskiego	16
Rysunek 7 Mapa turystyczna tras rowerowych – Gmina Kroczyce	21
Rysunek 8 Lesistość – mapa powiatu zawierciańskiego	26
Rysunek 9 Sieć wodociągowa w powiecie zawierciańskim	30
Rysunek 10 Mapa skanalizowania powiatu zawierciańskiego	30
Rysunek 11 Sieć komunikacyjna powiatu zawierciańskiego	33
Rysunek 12. Dochody Gminy z lat 2001-2003 według głównych grup źródeł	67
Rysunek 13. Struktura dochodów z lat 2001-2003 według głównych grup źródeł	68
Rysunek 14. Udział wydatków bieżących i majątkowych w ogóle wydatków w latach 2001-2003	71

1 OBSZAR I CZAS REALIZACJI PLANU ROZWOJU LOKALNEGO

Działania i analizy zawarte w Planie Rozwoju Lokalnego dla gminy Kroczyce dotyczą obszaru całej gminy.

Zadania planowane są na okres 2004-2006 (co zostało zaznaczone), a w przypadku niektórych przedsięwzięć ich realizacja jest założona na okres dłuższy, tj. do roku 2013.



Rysunek 1 Panorama Kroczyce

2 AKTUALNA SYTUACJA SPOŁECZNO – GOSPODARCZA

2.1 Położenie i rzeźba terenu

Nazwa samej miejscowości: KROCZYCE, wywodzi się najprawdopodobniej od starosłowiańskiego imienia Krok, które było określeniem rosnącego mężczyzny. Kroczyce zatem musiały być niegdyś zamieszkiwane przez rodzinę i potomków Kroka.

Gmina Kroczyce terytorialnie przynależy do województwa śląskiego, w powiecie zawierciańskim.



Rysunek 2 Podział administracyjny województwa śląskiego

W skład powiatu zawierciańskiego wchodzi następujące gminy:

- Gminy Miejsko-Wiejskie (4): Łazy, Ogrodzieniec, Pilica, Szczekociny,
- Gminy Miejskie (2): Poręba, Zawiercie,
- Gminy Wiejskie (4): Żarnowiec, Irządze, Kroczyce, Włodowice,



Rysunek 3 Powiat zawierciański – podział administracyjny

W skład gminy Kroczyce wchodzi następujące sołectwa:

1. Biała Błotna
2. Browarek
3. Dzibice
4. Dobrogoszczyce
5. Gołuchowice
6. Huta Szklana
7. Kostkowice
8. Kroczyce Okupne
9. Kroczyce Stare
10. Lgota Murowana
11. Lgotka
12. Podlesice
13. Piaseczno
14. Pradła
15. Przyłubsko
16. Siamoszyce
17. Siedliszowice
18. Siemierzyce
19. Szypowice
20. Trciniec

Geograficznie Gmina Kroczyce przynależy do obszaru Jury Krakowsko-Częstochowskiej. Wyżyna Krakowsko – Wieluńska, potocznie zwana po prostu Jurą, stanowi fragment rozległej Wyżyny Śląsko – Krakowskiej. Długość pasma ciągnącego się od okolic Wielunia do Krakowa wynosi 160 km, przy średniej szerokości nie przekraczającej 20 km (na północy – do kilku km, w rejonie Krzeszowic – 40 km).

Na zachodzie Jura sąsiaduje z Wyżyną Śląską i Kotliną Oświęcimską, od których oddziela ją (miejscami wysoki) dochodzący do 100 m próg denudacyjny (zwany również kuestą, której jeden stok jest długi i łagodny, natomiast drugi bardzo krótki i stromy). Przebieg zachodniej granicy obszaru wytycza linia łącząca kolejno od północy miasta: Wieluń, Krzepice, Kłobuck, Częstochowa, Żarki, Myszków, Zawiercie, Ogrodzieniec, Olkusz, Trzebinia, Babice.

Na wschodzie Wyżyna Krakowsko – Częstochowska sąsiaduje z Wyżyną Miechowską, Niecką Nidziańską, a jej granica przebiega wzdłuż Doliny Dłubni przez Maków, Żarnowiec, Pradła, Lelów, Janów, Mstów, Kruszyń, Pajęczno do Wielunia.

Ze względu na różnice geomorfologiczne Jurę dzieli się na dwie, nierówne części: północną i południową. Do Wyżyny Krakowskiej Północnej zalicza się: Wyżynę Wieluńską, Płaskowzgórze Częstochowskie, Płaskowyż Ojcowski; do Wyżyny Krakowskiej Południowej zaś: Rów Krzeszowicki, Garb Tenczyński i Bramę Krakowską. Wyżyna Wieluńska rozciągająca się od Wielunia do przełomu Warty w okolicach Częstochowy, charakteryzuje się w porównaniu z innymi częściami Jury, małym urozmaiceniem krajobrazu. Brak tu przede



wszystkim typowych dla Wyżyny Krakowskiej ostańców skalnych, które tylko nielicznie występują w przełomie Warty pod Działoszynem. Płaskie wzgórza nie przekraczają wysokości 260 m n.p.m.

Płaskowzgórze Częstochowskie jest najbardziej reprezentatywną częścią Jury Krakowskiej, której południową granicę

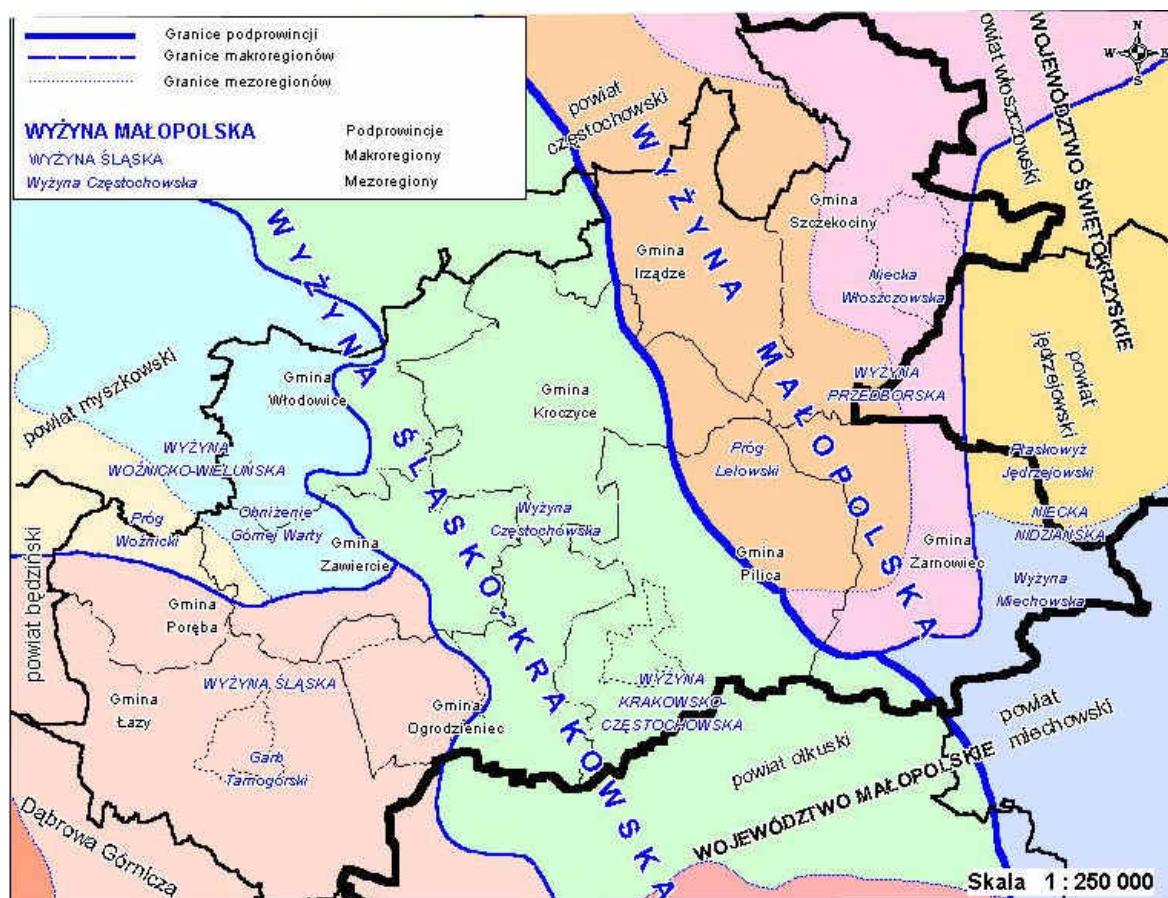
stanowi Brama Wolbromska. Główną cechą krajobrazu stanowią zalesione, zazwyczaj grupujące się w pasma wzgórza (Pasma Smoleńsko - Niegowonickie, Pasma Zborowsko - Ogrodzienieckie, Pasma Olsztyńsko-Mirowskie) z licznymi na ich szczytach i zboczach ostańcami tworzącymi często najrozmaitsze formy i kształty. Inną cechą tutejszego obszaru

jest występowanie bezwodnych dolinek, wśród których najpiękniejszą jest bez wątpienia Dolina Wiercicy ze źródłami Zygmunta i Elżbiety (na jej terenie wraz z Sokolimi Górą projektowane jest utworzenie Jurajskiego Parku Narodowego) oraz półsuchych kotlinek wypełnionych piaskami fluwioglacjalnymi (nagromadzonymi przez odpływające wody lodowcowe), tworzącymi czasami dość znacznych rozmiarów "pustynie" (Pustynia Błędowska, Pustynia Starczynowska). Najwyższym wzniesieniem tej części obszaru jest Góra Janowskiego-503 m npm. Płaskowyż Ojcowski (Płyta Ojcowa), stanowi zwarty, wyniesiony blok, który tworzą bezleśne, płaskie, miejscami faliste wierzchowiny wznoszące się od 400 do 460 m wysokości, na powierzchniach których występują licznie ostańce skał wapiennych m.in. Skalka (513 m npm) będąca najwyższą kulminacją na Jurze. Południową część tego obszaru rozcinają głębokie doliny potoków, które nie tylko "przebijają się" przez utwory jurajskie (Dolina Prądnika, Dolina Klucz wody, Dolina Kobyłańska, Dolina Będkowska i inne), ale także przez wapień i dolomity dewonu (rejon Dubia), wapień karbonu (część Doliny Szklarki, Raclawki, Czernki, Miękindki), wapień i dolomity triasowe (Dolina Eliaszówki), tworząc bardzo malownicze jary i parowy krasowe, od których turyści ten rejon wraz z dolinkami położonymi na południowych stokach Garbu Teńczyńskiego nazywają Dolinkami Podkrakowskimi. Część północną płaskowyżu stanowią tzw. Grzędy Olkuskie-zalesione, kopulaste wzgórza położone między Olkuszem, Jaroszowcem, a Chrzastowicami przypominające charakterem wzniesienia Płaskowyżu Częstochowskiego. Na wschód od niego rozciąga się Płaskowyż Sułoszowej-bezleśna, nieskalista kraina rozczłonkowana licznymi, ale suchymi parowami. Płyta jurajska przykryta jest tu osadami kredy (im bardziej na wschód tym są one miększe) oraz czwartorzędowymi lessami. Wschodnią granicę tego terenu wyznacza dolina Dłubni, płynąca już po utworach kredowych. Południowo-zachodnią część Płaskowyżu Ojcowskiego stanowią triasowe Pagóry Myślachowickie.



Gmina Kroczyce leży na Wyżynie Częstochowskiej, stromym progiem urywa się w kierunku obniżenia Górnej Warty, tworząc wyraźną krawędź o zatokowym przebiegu. Krajobraz urozmaicają różne wapienne ostańce skalne wznoszące się ponad dna rozległych piaszczystych suchych

dolin. Doliny te mają kierunek prostopadły do biegu warstw wapieni, to jeden z najciekawszych fragmentów Jury Krakowsko-Częstochowskiej nazwanej "perłą polskiego krajobrazu".



Rysunek 4 Regiony geograficzne

Budowę Wyżyny Krakowskiej południowej charakteryzuje występowanie równoleżnikowo przebiegających rowów i zrębów tektonicznych. Rów Krzeszowicki jest długim, ale wąskim (2-4 km) obniżeniem rozciągającym się od Krakowa do Trzebini, gdzie jego przedłużeniem jest Rów Chrzanowa. Dno rowu pod osadami czwartorzędowymi wypełniają trzeciorzędowe ropy. Położony na południe od niego 40-kilometrowej długości Garb Tęczyński jest zwartym masywem, który w rejonie Krzeszowic rozcina Kotlina Tenczynka, gdzie występują niewielkie twardzielcowe pagóry. Na południowych stokach grzbietu występują malownicze dolinki potoków (Dolina Sanki, Dolina Brzoskwinki), będące odpowiednikami dolinek leżących na północ od Rowu Krzeszowickiego. We wschodniej części, w rejonie Zabierzowa garb przecina rzeka Rudawa odprowadzająca wody wszystkich podkrakowskich potoków, tworząc na tym odcinku bardzo malowniczy przełom. Brama Krakowska, której oś wyznacza Wisła, jest południową, naturalną granicą Wyżyny Krakowskiej. W jej krajobrazie dominują niewielkie, odosobnione (Wawel) lub grupujące się wzgórza (Las Wolski, Wzgórza

Tynieckie). Na południe od niej rozciąga się Pogórze Wielickie, stanowiące przedpole nasunięcia karpackiego.

2.2 Ludność

Według ewidencji UG Kroczyce na terenie gminy mieszka 6 057 osób (stan na 05.2003 r.), w tym najwięcej osób zamieszkuje sołectwa Kroczyce (Stare i Okupne) i Pradła – około 39 % natomiast 61 % zamieszkuje pozostałe sołectwa.

Pod względem płci; struktura demograficzna w latach 2000 – 2002 nie ulegała większym wahaniom i pod koniec 2002 r. kształtowała się następująco: populacja kobiet wynosiła 49,76 %, natomiast populacja mężczyzn 50,24 %.

Gęstość zaludnienia w gminie wynosi ok. 57 mieszkańców/km² (dla porównania: w powiecie zawierciańskim wynosi 125 mieszkańców /km², a w całym województwie - 384 mieszkańców /km²).

W poniższej tabeli zestawiono charakterystyczne dane demograficzne gminy Kroczyce. Przy podziale ludności na ekonomiczne grupy wieku uwzględniono następujące założenia:

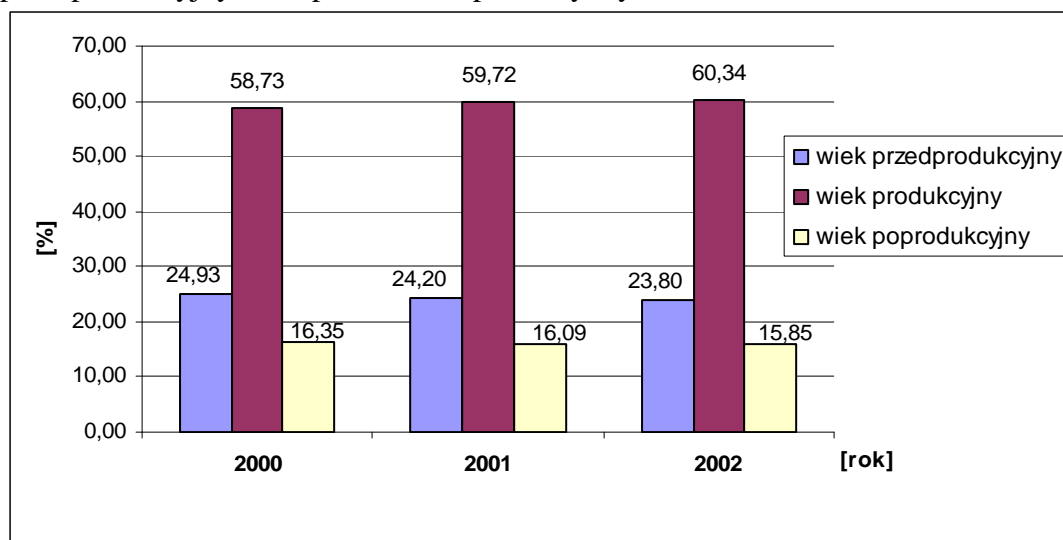
- wiek przedprodukcyjny – mieszkańcy gminy do ukończenia 18 roku życia,
- wiek produkcyjny – mieszkańcy gminy tj. kobiety w wieku od 18 do 60 lat oraz mężczyźni w wieku od 18 do 65 lat,
- wiek poprodukcyjny tj. kobiety w wieku powyżej 60 lat oraz mężczyźni w wieku powyżej 65 lat.

Tabela 1. Ważniejsze dane odnośnie ludności Gminy Kroczyce

Wyszczególnienie		2000	2001	2002
Ludność	ogółem	6 118	6 191	6 125
	w tym kobiety	3 048	3 071	3 048
Ludność w wieku	przedprodukcyjnym	1 525	1 498	1 458
	produkcyjnym	3 593	3 697	3 696
	poprodukcyjnym	1 000	996	971
Przyrost naturalny		5	7	-25
Urodzenia		70	67	55
Zgony		65	61	80

Źródło: dane Urzędu Statystycznego w Katowicach

Struktura społeczeństwa gminy w 2002 r. przedstawia się następująco: 23,8% ogółu mieszkańców to ludzie w wieku przedprodukcyjnym, 60,34% - w wieku produkcyjnym i 15,85% w wieku poprodukcyjnym. W porównaniu do lat poprzednich zauważalne są symptomy procesu „starzenia się” społeczeństwa – wzrasta procentowy udział ludności w wieku produkcyjnym przy jednoczesnym spadku liczby społeczeństwa w wieku przedprodukcyjnym, co przedstawia poniższy wykres.



Rysunek 5 . Ludność gminy w podziale na grupy wiekowe w latach 2000 – 2002

W gminie w 2002 r. odnotowano znaczny ujemny przyrost naturalny wynoszący -25 osób. Zgodnie z prognozami ujętymi w Studium Uwarunkowań i Kierunków Zagospodarowania Przestrzennego Gminy Kroczyce, liczba ludności w perspektywie roku 2030 będzie malała. W 2010 r. prognozuje się liczbę ludności na poziomie 6100 osób, przy założeniu, że rozwój gospodarczy z wykorzystaniem walorów przyrodniczych obszarów jurajskich stworzy szansę osiedlania się osób przybywających z przeludnionych aglomeracji.

2.3 Środowisko przyrodnicze

Gmina położona jest na obszarze Wyżyny Krakowsko-Częstochowskiej. Charakterystyczne dla tego obszaru i stanowiące atrakcję turystyczną jest występowanie zjawisk krasowych.

Zjawiska krasowe

Dzięki istnieniu skał wapiennych na Jurze mogą zachodzić tu zjawiska krasowe. Łączna liczba jaskiń na tym terenie wynosi około 1500 szt. Nacieki powstające w jaskiniach podzielono na grawitacyjne i agrawitacyjne (stalaktyty, draperie, zasłony, polewy, żebra, nacieki kaskadowe, nacieki kożuchowe, misy zwane „polami ryżowymi”, nacieki wełniaste, stalagmity, kolumny naciekowe, pizolity, nacieki grzybkowe, heliktyty i kryształki kalcytu). Najdłuższą jurajską jaskinią jest Jaskinia Wierna o długości 1027 m, dalsze miejsca zajmują kolejno: Wierzchowska Górna – 950 m, Szachownica I – 600 m, Szczelina Piętrowa – 400 m, natomiast najgłębszą jest Jaskinia Studnisko - 82 m.

Ze względu na charakterystyczne formy, zróżnicowanie flory i fauny, piękno krajobrazu na uwagę zasługują również:

Skąły Kroczyckie stanowiące zespół wysokich skalistych wzniesień, ciągnących się około pięciokilometrowym łukiem, otwierającym się w kierunku południowo-zachodnim spadzistymi i gęsto zalesionymi zboczami. Składają się z dziewięciu nierozzerwalnych elementów, zakończonych jurajskimi skałkami i oddzielonych od siebie głębokimi dolinkami o stromych zboczach. Ważniejsze z nich to, patrząc od zachodu, Góra Zborów (462 m n.p.m.), Kołoczek, Pośrednia (Jamkowa), Popielowa (Babia Skałka), Łysak, Jastrzębnik i ostatnia na wschodzie Słupsko. Skały wapienne porośnięte są ciepłolubną roślinnością murawową i naskalną. Wymienione ostańce mają niezwykle, oryginalne kształty i związane z nimi nazwy np.: Jędza, Lalka z jaskinią Berkową, Wielbłąd, Zakonnica, Sfinks, Młyny, Cyrk. Między skałkami rozpościerają się jakby aleje i bramy skalne.

Skąły Podlesickie rozpoczynając od zachodu nazwano: Górą Sowią ze skałkami Sowia Grań, Bukowe Skały, Zwornikowe Skałki, Sowia Skała. Góra Apteka z Ruskimi Skałami. Góra Sulmów ze Skałą Apteka, Turnią Motocyklistów, Biblioteką, Dudnikiem. Do najpiękniejszych jaskiń podlesickiego pasma należą: Jaskinia Żabia, Sulmowa, Studnia Szpatowców.

Skąły Morskie z Górą Łęczec nazwano Popielarka, Okiennik Mały (Morski), Barwinek. Dziadowa Skała, Łęczec, Gips Biwakowa. Oprócz malowniczych form skalnych atrakcją krajobrazu jurajskiego są liczne jaskinie w Podlesicach, Kroczycach, Ryczowie, Smoleniu i Podzamczu.

Góra Zborów W 1957 roku w okolicy Podlesic utworzony został rezerwat przyrody nieożywionej „Góra Zborów”, o powierzchni 45,00 ha. Wzgórze, zwane Berkową Górą o wysokości 463 m n.p.m. zbudowane jest z wapieni górnourajskich o bogatej rzeźbie krasowej. W skład rezerwatu wchodzi również dwa grzbiety skalne: Góra Zborów o wysokości 464 m n.p.m. oraz niższy Kołoczek. Górę Zborów od wzniesienia Kołoczek oddziela wspinała widokowo i florystycznie przełęcz z wieloma uroczymi i ustronnymi zakątkami. Łańcuch skał rezerwatu przypomina swym kształtem literę „U”. Bloki skalne ułożone grupami, przedstawiają jakby zabudowania czy olbrzymie bramy skalne, poprzecinane trawiastymi uliczkami, wąwozami czy labiryntami i sprawiają wrażenie skamieniałego miasta. Niektóre ze skał przypominają swym kształtem np. głowę orła, czarownicy, wielbłąda czy też baranka. Obszar rezerwatu podlega ochronie ze względu na te unikalne formy skalne oraz duże skupiska roślin kserotermicznych. Spotkać tu można stanowisko rzadkiego w Polsce goździka sinego. Rośnie tutaj także krzewinka-mącznica lekarska. Generalnie teren rezerwatu porasta roślinność ciepłolubna, murawowa i skalna.

Z licznie występujących ptaków na uwagę zasługuje drozd skalny, pustułka i kopciuszek z rzędu wróblowatych.

2.3.1 Gleby

Budowa geologiczna

W budowie geologicznej Wyżyny Krakowsko- Częstochowskiej wyróżnia się dwa piętra strukturalne: piętro krakowidów obejmujących sfałdowane i częściowo zmetamorfizowane osady od prekambriu po karbon górny i piętro mezozoicznej monokliny krakowsko-częstochowskiej, które jest najczęściej i najliczniej odwiedzane przez turystów ze względu na piękno tutejszych ostańców oraz wspaniałe zabytki w postaci kapliczek, kościołów oraz niepowtarzalnych "Orlich Gniazd". Najstarszymi utworami występującymi na powierzchni są utwory dewońskie, które reprezentowane są 400-metrowym kompleksem skał węglanowych. Są to głównie dolomity i wapienie występujące w dolnych odcinkach dolinek podkrakowskich (doliny: Raclawki, Czernki, Szklarki) oraz w rejonie Siewierza. Wyżej w profilu geologicznym znajdują się wapienie dinantu (karbon dln.), tworzące sporej miąższości kompleks liczący do 1200 m. Skały te są eksploatowane w ogromnym, kilkupoziomym kamieniołomie w Czatkowicach k\ Krzeszowic. Na skutek wielu ruchów górotwórczych mających miejsce na przełomie karbonu dolnego i górnego zmienił się charakter sedimentacji z morskiej na lądową. Dzięki transportowej działalności rzek został przenoszony i osadzony materiał terygeniczny wraz z nagromadzonym materiałem roślinnym. Tak powstał górnokarboński kompleks piaskowców, mułowców i iłowców, zawierający pokłady i wkładki węgla. Osady te widoczne są na powierzchni tylko w rejonie Tenczyńka, gdzie do niedawna zajmowano się eksploatacją węgla. Ponad nimi znajduje się arkoza kwaczalska, którą tworzą jasne, gruboławicowe piaskowce z fragmentami skrzemieniałych pni drzew z rodzaju *Dadoxylon*. Perm zaznacza się licznymi ruchami tektonicznymi, których wynikiem było powstanie Rowu Sławkowa występującego w zachodnim sąsiedztwie Jury, wypełnionego osadami permu dolnego, który tworzą: martwica karniowicka, zlepieńce myślachowickie, a w północnej części rowu piaski i iły z wkładkami margli. W permie miały również miejsce liczne procesy wulkaniczne, których wynikiem jest powstanie skał wulkanicznych w południowej części Wyżyny Krakowskiej: porfirów Zalusu, melafirów Miękini, Regulic i diabazów Niedźwiedziej Góry. Trias reprezentowany jest przez osady płytkiego morza, które w tym czasie zalewało ten teren. Skały te (piaskowce, margle, dolomity, wapienie) odsłaniają się tylko w zachodniej części opisywanego obszaru. Utwory jurajskie są przeważającymi na całym obszarze Jury Krakowsko- Częstochowskiej (stąd nazwa). Na tym obszarze występują liczne skamieniałości. Najliczniejszymi i co za tym idzie najliczniej występującymi dziś skamieniałościami są: amonity, belemnity, gąbki, małże i ramienionogi. Dzięki tym wspaniałym skamieniałościom miejsce to jest licznie odwiedzane przez rzeszę początkujących geologów, którzy niejednokrotnie mogą stworzyć wspaniałą kolekcję.

Najbardziej dominującymi formami krajobrazu jurajskiego są wapienie skaliste występujące w formie samotnych skał tzw. ostańców i skałek w dolinach rzecznych. Inną formą wapieni występujących na tym terenie są wapienie płytowe, które obserwować można jedynie w kamieniołomach, gdyż nie tworzą one naturalnych odsłoneń. Wapienie jury charakteryzują się silnym skrasowieniem, które rozwijało się głównie w trzeciorzędzie. Występuje tu ok.1500 jaskiń i schronisk, co stawia teren Wyżyny Krakowsko- Częstochowskiej pod tym względem na pierwszym miejscu w Polsce. Najdłuższą z nich jest Jaskinia Wierna-1027m położona w Dolinie Wiercicy. Wspaniałe formy skalne grupujące się w większe masywy w okolicy OPN, Rabsztyna, Ryczowskiego Regionu Skałkowego, Podzamcza czy Sokolich Gór sprrowadzają olbrzymie ilości turystów. Kreda występuje tylko we wschodniej części terenu, gdzie Jura Krakowska sąsiaduje ze wspomnianą kredową niecką miechowską. Przez większość część trzeciorzędu opisywany obszar był łądem i działały tu różne procesy denudacyjne (erozja, wietrzenie), które doprowadziły do powstania tzw. paleogeńskiej powierzchni zrównania, czyli charakterystycznych szczególnie dla południowej części Jury, wierzchowin, usianych licznymi ostańcami wapiennymi. W czwartorzędzie w wyniku pobytu na tym terenie łądolołu skandynawskiego, osadzały się gliny, piaski i żwiry, a pod koniec epoki lodowej nawiana została glinka lessowa, która obecnie pokrywa Wyżynę Krakowsko- Częstochowską tworząc bardzo urodzajne gleby.

Klimat

Niezmiernie dziwne jest, że w skali mikroregionu klimat jest tak bardzo zróżnicowany. Dzieje się tak na skutek dużej, jak na tak mały obszar, zmienności morfologii terenu.

Średnia suma opadów rocznych wynosi średnio 600-700 mm (700-800 mm na południu i w okolicach przełomu Warty pod Działoszynem). W zachodniej części Wyżyny opady występują znacznie obfitsze. Przez 135 dni od 13 kwietnia do 14 września trwa okres burzowy, a największe nasilenie ilości burz przypada tu na koniec zimy i wiosnę. Pod koniec września burze zanikają niemal całkowicie. Jest to jeden z najbardziej burzowych regionów w kraju. Dla przykładu, w lipcu ilość burz wynosi aż 17. Ponad połowa wyładowań atmosferycznych przypada na godziny popołudniowe (14-15). Większość burz trwa około 15-20 minut, ale i zdarzają się i 70-cio minutowe. Powietrze charakteryzuje się niską wilgotnością powietrza.

Okresem najbardziej nasłonecznionym jest późne lato i wczesna jesień.

Maksymalną zanotowaną temperaturą na tym obszarze było 35 st. Celcjusza (w sierpniu) a średnia temperatura lipca waha się około 18,5 st. Celcjusza i 19 st. C na południu wzdłuż doliny Wisły. Średnia temperatura stycznia kształtuje się na poziomie -3/-2 st. Celcjusza, przy czym okolice Poręby, Zawiercia i Olkusza charakteryzują się nieco niższą temperaturą w zimę (o około 1-2 st. C). Średnioroczna temperatura wynosi 7 st. Celcjusza i jest nieco

wyższa (8 st. C) na południu Jury. Inną cechą klimatu jest zaznaczający się wpływ klimatu kontynentalnego czego dowodami są nie rzadkie olbrzymie amplitudy temperatur.

Pokrywa śnieżna zalega tu przez 80 dni w roku, a czas ten zależy również od miejsca. Zdarza się, że np. pod koniec marca w Dolinie Saspówki leży śnieg, gdy w innym miejscu jest już bezśnieżnie a temperatura powietrza wynosi około 10 st. C. Na obszarze wierzchowiny pokrywa śnieżna osiąga dużą grubość i leży tam znacznie dłużej niż podane dane.

Na całym obszarze Jury, podobnie jak i Polski dominują wiatry zachodnie (około 60% wszystkich wiatrów). Ma to wpływ na dużą liczbę cisz, które mają swoje następstwa w postaci inwersji termicznych. Inwersja na Wyżynie występuje tylko w głębokich jarach. Dochodzi do niej wyłącznie jesienią.

2.3.2 Hydrografia

Wyżyna Krakowsko-Częstochowska oraz sąsiadująca od wschodu Wyżyna Miechowska stanowią tą samą jednostkę hydrograficzną. Z obszaru tego promieniście spływają rzeki we wszystkich kierunkach. Przechodzi tu również dział wodny między dorzeczami Wisły i Odry, który wyznacza linia biegnąca mniej więcej następująco: wzniesienia między Siewierzem, Myszkowem, a Zawierciem, wzniesienia między Kromołowem, a Bzowem, Celiny koło Karlina, Góra Żerkowska, Skarżyce, Rzędkowice, Mirów i Bobolice, Niegowa, Góry Gorzkowskie. W Zawierciu odległość między Wartą (dopływ Odry), a Czarną Przemszą (dopływ Wisły) w najwęższym miejscu wynosi zaledwie 400 m.

Od południa granicę Wyżyny Krakowskiej wyznacza linia rzeki Wisły - najdłuższej rzeki Polski, która jest jedyną żeglowną rzeką na omawianym terenie.

Spośród najważniejszych dopływów Wisły należy wymienić: Sankę, Rudną, Rudawę, Prądnik czy Białą i Czarną Przemszą. Dopływami Odry natomiast są Warta oraz wpadające doń Liswarta i Wiercica.

70% rzek jurajskich zasilanych jest przez wody gruntowe dzięki czemu rzeki charakteryzują się wyrównanym stanem wód w ciągu roku. Nie jest to jednak niezmienną regułą, bowiem po bardzo obfitych opadach bądź roztopach mogą następować obfite, aczkolwiek krótkotrwałe wezbrania. W centralnej części Wyżyny odpływ wynosi o wiele więcej niż na pozostałych jej obszarach i odnotowuje około 7 litrów/sek. z 1 km².

Podziemny system wód jurajskich jest bardzo obfity i reprezentowany przez wiele wspaniałych wypływów np. na terenie Ojcowskiego Parku Narodowego, Doliny Wiercicy, czy wywierzyńska Centurii.

Wydajność tutejszych źródeł przekracza niejednokrotnie 10l/s, a temperatura wypływającej z nich wody oscyluje wokół 8-9⁰ C.

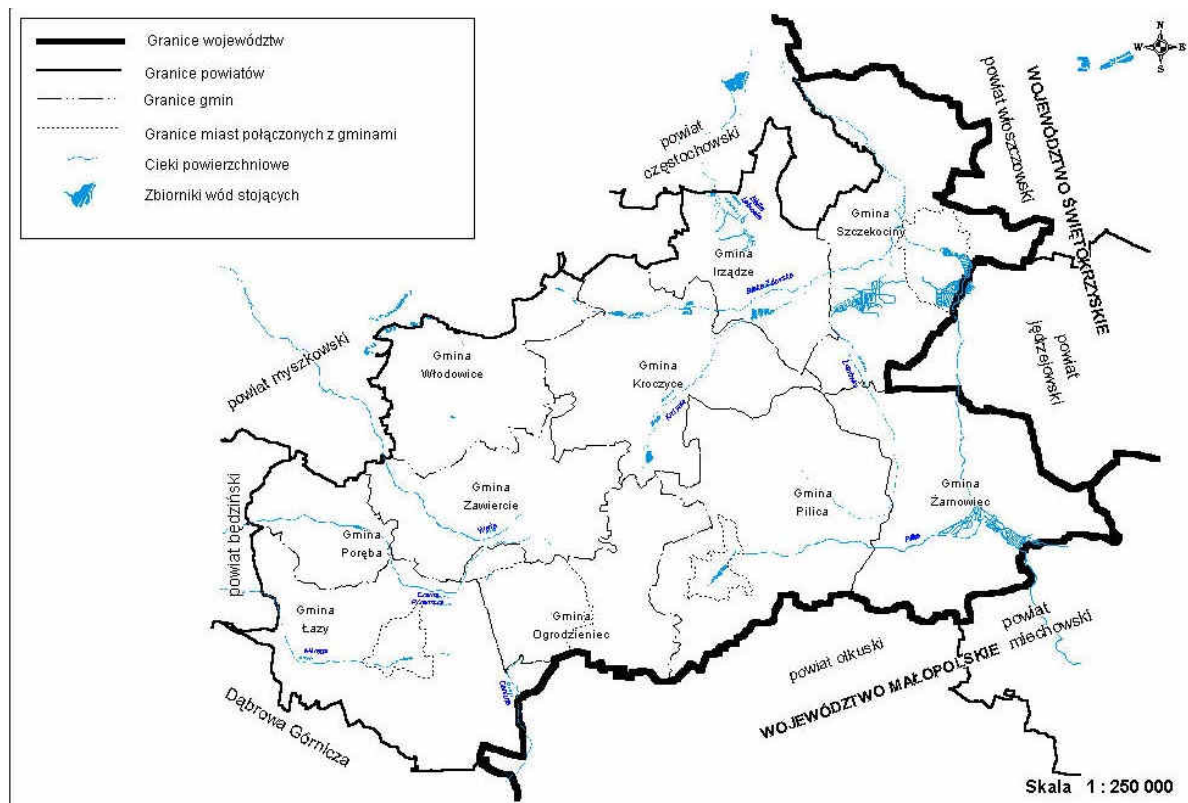
Istnienie źródeł uwarunkowane jest występowaniem doskonale rozwiniętej sieci szczelin krasowych. Dzięki istnieniu tak dobrze rozwiniętej sieci rzecznej oraz występowaniu tak zasobnych wód podziemnych na terenie obniżeń (szczególnie na Wyżynie Krakowskiej) dochodzi do stałego powstawania wielu bagien.

Pod względem hydrograficznym **gmina Kroczyce** położona jest prawie w całości w obrębie zlewni Pilicy – najdłuższego lewobrzeżnego dopływu Warty. System dorzecza Pilicy tworzą na terenie gminy przede wszystkim Krztynia i Białka Zdowska wraz z niewielkimi dopływami (Wodząca, Więcka i inne), z których większość w zależności od wahań cyklu hydrologicznego odprowadza wody okresowo. Wzdłuż zachodniej granicy gminy, pasmem wzgórz wapiennych przebiega linia wododziału pomiędzy zlewnią Pilicy, a zlewnią Warty.

Do Krztyni wpada w okolicach wsi Zawada. Pomiędzy Dzibicami, a Kostkowicami spiętrzone zaporą ziemną wody Białki tworzą zalew o powierzchni ponad 20 ha wykorzystywany głównie do celów rekreacyjnych. Oprócz niego sieć zbiorników wód stojących tworzą:

- zespół rozlewisk poniżej zapory w Dzibicach wykorzystywanych do celów rekreacyjnych,
- kompleks stawów hodowlanych w Białej Błotnej w dolinie Białki na północnym skraju gminy o powierzchni ponad 20 ha,
- zalew rekreacyjny w Siamoszycach o powierzchni 20 ha, utworzony po spiętrzeniu wałami ziemnymi wód Więcki – źródłowego odcinka Krztyni,
- stawy w Przyłubsku w dolinie Krztyni około 1,5 km poniżej zbiornika wodnego w Siamoszycach, o łącznej powierzchni kilkunastu ha, wykorzystywane do celów rekreacyjnych i wędkarskich.

Na terenie gminy Kroczyce nie zlokalizowano stanowisk pomiarowych monitoringu rzek prowadzonego przez Wojewódzki Inspektorat Ochrony Środowiska w Katowicach. Stanowisko takie znajduje się natomiast w pobliżu Szczekocin, 0,5 km powyżej ujścia Krztyni do Pilicy.



Rysunek 6 Mapa hydrograficzna powiatu zawierciańskiego

Bogate są zasoby wód podziemnych na terenie gminy. Leży ona prawie w całości na Głównym Zbiorniku Wód Podziemnych (GZWP) Nr 326 Częstochowa (Wschód). Jest to młodszy i bardziej rozległy z dwóch zbiorników jurajskich należących do struktury geologicznej zwanej Monokliną.

2.3.3 Flora i fauna

Na terenie Jury dominują dwa rodzaje lasów, a mianowicie: bory mieszane i suche bory sosnowe. Każdy z nich występuje na różniących się glebach, które nieco różnią się zasiedlającą je roślinnością. W tutejszych lasach występuje aż 1600 gatunków roślin naczyniowych. Jest to fenomen nie tylko na rangę Polski, ale i Europy! Na największą uwagę zasługują endemity i relikty. Największe emocje wśród biologów wzbudzają te ostatnie, występujące tu w liczbie 60 reprezentantów. Są to m.in.: chaber miękkowłosa czy wspaniały omieg górski. Niepodobna nie wspomnieć o tak charakterystycznych roślinach kserotermicznych porastających wszystkie nasłonecznione masywy skalne i występujących w liczbie 300 gatunków.

Świat zwierząt reprezentowany jest przez wszystkie grupy systematyczne. Najbardziej charakterystycznymi i licznymi są ptaki w liczbie 200 gatunków, dalej – płazy 14, gady 7, ssaki 50 gatunków. Tutejsze bezkręgowce reprezentowane są przez przedstawicieli wschodniej i zachodniej części kontynentu Euroazjatyckiego. W mniejszym stopniu występują elementy śródziemnomorskie i górskie.

2.3.4 Surowce mineralne

Na terenie Wyżyny krakowsko-częstochowskiej występują zróżnicowane złoża surowców mineralnych.

- *rudy cynku i ołowiu (sfaleryt i galena)* w rejonie Olkusza, Sławkowa i Bolesławia (kopalnie "Olkusz" i "Pomorzany" i huta cynku Zakłady Górniczo-Hutnicze "Bolesław" w Bukowni), Chrzanowa (Zakłady Górniczo-Hutnicze "Chrzanów"), Jaworzna (kopalnia "Andrzej" obecnie wchodząca w skład Zakładów Górniczo-Hutniczych "Chrzanów"), Ostrężnicy i Nowej Góry (w okolicy tych dwóch miejscowości napotkać można ślady po dawnych kopalniach. Kilkanaście lat temu potwierdzono umiejscowienie znacznych złóż rudy cynku i ołowiu w okolicach Zawiercia).
- *rudy żelaza (syderyty i limonity)* na obszarze rudonośnym o powierzchni około 850 km² ciągnącym się od Zawiercia po Wieluń. Obecnie nie działają tu już żadne kopalnie tej rudy, chociaż dawniej było ich bardzo dużo (obecnie ślad po nich stanowią liczne hałdy skał płonnych m.in. w Rudnikach koło Zawiercia (po Kopalni Rudy "Rudniki"), Osinach, Dźbowie, Gnaszynie i Wręcycy Wielkiej koło Częstochowy, Kamienicy Polskiej, Poczesnej, Nowej Wsi, Hucie Starej, Wrzosowej-pokłady rudy są niemal całkowicie wyczerpane).
- *wapień jurajskie* - Działoszyn i Rudniki, Zabierzów, Czatkowice (czynny kamieniołom wapienia węglowego, jeden z największych w Polsce), Niegowonice (nieczynny kamieniołom zaopatrujący niegdyś cementownię "Wysoka"), Ogrodzieniec (nieczynny od niedawna /około 1-2 lat/ zaopatrywał cementownię "Wiek"). Niewielkie kamieniołomy można znaleźć niemal na całym obszarze Jury m.in. w Bydlinie, Olsztynie, Potoku Złotym.
- *"marmury"* - W rzeczywistości wapień zwane potocznie "czarnymi marmurami" występujące jedynie w okolicy wsi Dębnik i Paczółtowie. Ze względu na swoje piękno po oszlifowaniu wydobyte w Dębniku.
- *porfiry permskie* - Miękinia (obecnie istnieją tu duże nieczynne kamieniołomy), Sanka (w dolinie Wrzosy znajduje się nieczynny już kamieniołom Orlej), Zalas (w okolicy liczne kamieniołomy różnobarwnego porfiru), Ostra Góra koło Myślachowic.
- *melafiry* - kamieniołomy okolic Alwerni, Regulic, Rudna i Poręby (koło Alwerni).
- *diabazy* - w Niedźwiedziej Górze koło Tenczynka (skała wulkaniczna wykorzystywana do budowy dróg i nasypów kolejowych).
- *węgiel kamienny* z okolic Tenczynka Chrzanowa, Trzebini (zwłaszcza Sierszy, Kopalnia węgla "Artur" i Kopalnia Węgla "Zbyszek" w Krzu połączono w kopalnię węgla kamiennego "Siersza" w Sierszy), Libiąża (kopalnia "Janina") i Jaworzna (KWK "Jan Kanty" S.A., Zakład górniczo-energetyczny Sobieski Jaworzni III Sp. z o.o., kopalnia "Kościuszek-Nowa". Kopalnia "Jaworzno" powstała z połączenia

pobliskich kopalń węgla kamiennego) oraz Zagłębia Dąbrowskiego, Sosnowiec (kopalnia "Mortimer-Porąbka" w Sosnowcu-Zagórz, KWK "Kazimierz Juliusz"), Będzin i Mysłowice (KWK Mysłowice i KWK Wesola, obydwie kopalnie należą do Katowickiego Holdingu Węglowego S.A.).

- *dolomity*, których największe kamieniołomy znajdują się w Siewierzu (Górnice Zakłady Dolomitowe S.A.), Dąbrowie Górniczej-Ząbkowicach (Dolomit S.A.), Chrzanowie, Kluczach (Stare Gliny koło Kluczy), Bukownie (Boloil S.A.), Jaworznie
- *piasek*
- *węgiel brunatny* – w Myszkowie, Siedlcu, Kamienicy Polskiej (od Zawiercia po Wieluń
- *trawertyn* - jest to bardzo rzadko występująca skała osadowa w Polsce (związła odmiana marmuru wapiennej). Na skalę przemysłową wydobycie jej rozpoczęło się dopiero w 1999 roku w jedynym w Polsce miejscu – Działoszynie - Reciszynie (inne znane złoża występują dopiero we Włoszech i Turcji). Oprócz tego trawertyn występuje również w okolicy Krakowa (dolinki podkrakowskie z holocenu i w Karniowicach z karbonu). Wykorzystywany jest jako kamień budowlany i kruszywo drogowe oraz do produkcji m.in. kredy, odsiarczania spalin. Jest on również ekskluzywnym materiałem do wykańczania wnętrz - płytki podłogowe i ścienne, parapety i schody.
- *rudy wolframu* – wiercenia potwierdziły występowanie w okolicy Myszkowa pokaźnych złóż tej rudy.
- *gliny* - pochodzące z czwartorzędu są stosunkowo niewielkimi złożami pozwalającymi na założenie lokalnych cegielni m.in. w Siewierzu, Ogrodzieńcu (dwie), Zawierciu-Blanowicach (dwie), Łazach, Sosnowcu, Rudnikach, Jaworznie, Grojcu.

2.4 Turystyka

Kroczyce są gminą atrakcyjną rekreacyjnie i turystycznie, o czym świadczy liczba odwiedzających ją turystów, która sięga ok. 15 tys. osób rocznie. Na jednego mieszkańca gminy przypada średnio 2,5 turysty.

Jura Krakowsko-Częstochowska to bez wątpienia unikatowy w skali naszego kraju – i nie tylko, region, którego walory turystyczno-krajoznawcze z roku na rok przyciągają coraz szerszą rzeszę turystów. To z kolei powoduje znaczny wzrost zapotrzebowania na informację o regionie, miejscach noclegowych czy atrakcjach turystycznych

Wychodząc naprzeciw zapotrzebowaniu Związek Gmin Jurajskich, który reprezentuje 40 gmin z terenu jury krakowsko-częstochowskiej wraz z gminą Zawiercie opracował projekt

budowy **Jurajskiej Informacji Turystycznej**. Celem zadania jest zbudowanie na obszarze jury krakowsko – częstochowskiej sieci punktów informacji turystycznej charakteryzujących się zintegrowanym systemem obiegu informacji działającym on-line oraz posiadających ujednoliczoną wizualizację identyfikującą sieć z marką regionu.

Projekt obejmuje opracowanie i wdrożenie Jurajskiej Informacji Turystycznej (JIT), która skorelowana zostanie z Internetowym Systemem Informacji Turystycznej i Promocji Polski (ISIT) wdrażanym przez Polską Organizację Turystyczną. JIT dostarczać będzie z poziomu regionu informację do ISIT jak również kompleksowo i systemowo zabezpieczać będzie obsługę turysty przybywającego na szlaki jury krakowsko-częstochowskiej.

Docelowo sieć JIT obejmie swym zasięgiem wszystkie gminy zrzeszone w Związku Gmin Jurajskich co pozwoli utworzyć kilkadziesiąt punktów informacji turystycznej rozsianych na terenie całej jury. Łączyć je będzie wspólna wizualizacja, system wymiany informacji oraz wspólna promocja. Takie rozwiązania – unikatowe w swej skali, bez wątpienia wysunie jurę na pierwszy plan turystycznej mapy Polski.

2.4.1 Trasy turystyczne

W gminie znajdują się wytyczone szlaki turystyczne przeznaczone dla turystyki zarówno pieszej jak i rowerowej.

Przez teren gminy przebiega wiele szlaków turystycznych i ścieżek spacerowych przygotowanych i utrzymywanych przez Polskie Towarzystwo Turystyczno-Krajoznawcze.

Są to:

- Szlak Orlich Gniazd – jeden z najbardziej znanych szlaków turystyki pieszej z Krakowa do Częstochowy przebiegający przez zachodnią część gminy (Skały Morskie, Podlesice, Skały Kroczyckie),
- Szlak Warowni Jurajskich opasający północno-wschodni skraj gminy, biegnący przez osadę Zdów-Młyny,
- Szlak zamonitu im. T. Belkego – z Niegowonic (gmina Łazy) do Poraja w powiecie myśzkowskim prowadzący przez Przyłubsko, Kroczyce i Skały Kroczyckie,
- Szlak Rzędkowicki wiodący od Rzędkowice (gmina Włodowice) przez Skały Kroczyckie,
- Szlak Skarzycki (Zawiercie Borowe Pole – Rudniki – Skarzyce – Piaseczno),
- Szlak Kroczycki (Rzędkowice – Zamek Morsko – Kroczyce).

Gmina pod kątem usług i zaplecza turystycznego jest w naturalny sposób otwarta na potrzeby także i innych form turystyki (jeździectwo, turystyka rowerowa, narciarstwo), czego potwierdzeniem są przebiegające tędy - Transjurajski Szlak Konny oraz Szlak Rowerowy Orlich Gniazd.

W roku 2003 z inicjatywy Polskiego Towarzystwa Turystyczno-Krajoznawczego powstał również szlak turystyczny przeznaczony do uprawiania narciarstwa biegowego, opasający pętlą rejon Skał Kroczyckich.

Masowo do celów rekreacyjnych wykorzystywane są akwenty, które wraz ze swym naturalnym otoczeniem urozmaicają i uatrakcyjnają pobyt na terenie gminy. Najbardziej popularne wśród osób przyjezdnych, a także i wśród licznych grup mieszkańców są zalewy w Dzibicach na Białce Zdowskiej, a także w Siamoczycach i Przyłubsku, w dolinie Krztynii.

2.4.1.1 Turystyka rowerowa

Przez teren gminy przebiegają wyznaczone trasy rowerowe przeznaczone dla miłośników turystyki rowerowej, o zróżnicowanym stopniu trudności:

- **Trasa :Kroczyce** - Przyłubsko - Siamoszyce(1) - Żerkowice(2) - Skarżyce(3) - Zamek Morsko(4) - Rzędkowice(5) - Podlesice(6) - Kostkowiec(7) - **Kroczyce** Blisko 40 km trasa, bardzo urozmaicona stosunkowo trudna. Podczas pokonywania trasy turyści mogą podziwiać zarówno piękne krajobrazy, jak i zwiedzać zabytki rozsiane po terenie gminy. Trasa biegnie obok zalewu w Siamoszycach, obok wielkich ostańców takich jak Okiennik Wielki, przez ruiny XIII wiecznej warowni, przez rezerwat przyrody Górę Zborów, ruiny zamku Morsko. Trasa kończy się w Kroczycach.
- **Jurajski Szlak Rowerowy Orlich Gniazd** - Kraków - Krzeszowice - Dolina Eliaszkówki - Czerna - Paczółtowiec - Olkusz - Rabsztyn - Bydlin - Smoleń - Pasma Smoleńsko-Niegowonickie - Ryczów - Ogrodzieniec - Skarżyce - Morsko - Skały Podlesickie - Góra Zborów - Skały Kroczyckie - Bobolice (136,1 Km) - Mirów (138,2 Km) - Niegowa (141,8 Km) - Moczydła (143,2 Km) - Przewodyszowice (148,3 Km) - Czatachowa (150,9 Km) - Ostreżnik (152,7 Km) - Suliszowice (156,1 Km) - Zrębice - Olsztyn - Góry Towarne - Częstochowa (188 Km).
- **Szlak Rowerowy Myszków-Światowit - Hucisko** - 19 Km, Myszków-Światowit (Stacja Pkp) - Góra Włodowska - Rzędkowice - Podlesice - Hucisko (Hotel Orle Gniazdo).
- **Szlak Rowerowy Koziegłowy - Pińczyce - Siewierz** - 21 Km, Koziegłowy - Rez. Cisy W Hucie Szklanej - Pińczyce (11 Km) - Podzarze - Nowa Wioska - Siewierz.



Rysunek 7 Mapa turystyczna tras rowerowych – Gmina Kroczyce

2.4.2 Turystyka wspinaczkowa

Wspinaczka możliwa jest na wielu skałach, ale niektóre z nich (np. w Ojcowskim Parku Narodowym) są chronione prawem przez co wspinaczka na nie jest zabroniona.

Na terenie **gminy** funkcjonuje kilka szkółek wspinaczkowych i ta gałąź turystyki stanowi rozwojową część gospodarki na terenie gminy.



Skały Kroczyce.

Jest tu cała masa wyznaczonych dróg (ok. 500) o różnym stopniu trudności, w sąsiedztwie są również Skały Podlesickie i Rzędkowieckie, Góra Zborów, Kołoczyk Jastrzębnik (kompleks skalny z największą w Północnej Jurze turnią, skały: Piramida, Wysoki Okap, Stereotomia, Turnia z Dziurą, Omszałe

Turnie z Rysami, Jastrzębnik, Palec i Wieżyca).

Skąły Podlesickie



Duża różnorodność dróg wspinaczkowych oraz sąsiedztwo Skał Kroczyckich i Rzędkowniczych powodują, że region ten stał się prawdziwą Mekką dla uprawiających wspinaczkę skałkową.

2.4.3 Baza noclegowa

Na dzień dzisiejszy gmina posiada około 350 miejsc noclegowych w schroniskach, zajazdach lub hotelach. W obiektach tych w roku 2002 (wg danych Urzędu Statystycznego w Katowicach) około 15 tysiącom turystów (około 5 % to turyści zagraniczni) udzielono blisko 19 tysięcy noclegów. Świadczy to o preferowaniu wypoczynku weekendowego wśród osób przyjezdnych, jest też jednak znakiem dużej popularności gminy wśród turystów, jak też i



dobre zorganizowanej promocji usług branży turystycznej świadczonych na jej terenie. Kroczyce są w ostatnich latach najchętniej odwiedzaną na pobyt dwu lub kilkudniowy gminą powiatu zawierciańskiego. Wg danych szacunkowych baza noclegowa pod względem liczby miejsc stanowi około połowy w odniesieniu do powiatu, także i liczba udzielanych w powiecie noclegów mniej więcej

w połowie przypada na gminę Kroczyce.

Bazę noclegową w gminie stanowią obiekty o różnym standardzie np.:

- Hotel „Ostaniec” w Podlesicach z zapleczem sportowo-rekreacyjnym
- Zajazd „Gościniec Jurajski” w Podlesicach
- Zajazd „Jurajski” w Podlesicach
- Zajazd „Magda” w Kroczykach

- Zajazd „Amonit” w Kroczytach
- Ośrodek wypoczynkowy huty „Zawiercie” z polem namiotowym nad zalewem w Siamoszycach
- Sezonowe schroniska młodzieżowe w Kroczytach i Kostkowicach
- Pola namiotowe w Lgotce i Podlesicach
- Gospodarstwa agroturystyczne w Podlesicach i Kroczytach
- Restauracja "Pod Skałką" w Kroczytach
- Restauracja „Michałowa Karczma” w Podlesicach
- Bary i obiekty małej gastronomii w Kroczytach, Pradłach, Siedliszowicach, Siamoszycach i Kostkowicach

Na terenie gminy wyznaczone są malownicze tereny pod obozy harcerskie: w Kostkowicach (ZHP Zawiercie), Siamoszycach (ZHP Czechowice-Dziedzice). Warto odwiedzić zbiorniki



wodne w Siamoszycach i Przyłubsku oraz 3 zbiorniki wodne w Dzibicach i stawy rybne o powierzchni 53 ha w m. Biała Błotna. Na terenie gminy są osiedla działek letniskowych. Największe ich skupisko to: Kroczyce Stare, Przyłubsko, Siamoszyce oraz

Kostkowice.

Okolice gminy doskonale nadają się dla rekreacyjnego kolarstwa szosowego i górskiego, do jazdy konnej, narciarstwa biegowego, uprawiania wspinaczki skałkowej.

2.4.4 Zabytki, miejsca warte odwiedzenia

Atrakcję gminy Kroczyce stanowią nie tylko wspaniałe walory krajobrazowo-przyrodnicze ale również zabytki znajdujące się na jej terenie. Spośród nich należałoby wymienić;

- **Parafia Rzymsko-Katolicka św. Jacka i Marii Magdaleny w Kroczytach-** Kościół parafialny z 1893/5 roku, Ołtarz główny wykonany z bryły kalcytu w kształcie grotty z Lourdes, w bocznych nawach obrazy z XVIII wieku. Plebania murowana i zabudowania gospodarcze z przełomu XIX i XX wieku. Cmentarz parafialny przy ul. 1-go Maj z początku XIX wieku. Kaplica cmentarna z końca XIX wieku.

- **Parafia Rzymsko-Katolicka w Częstochowskiej Pradłach-** Odpust: 26 sierpnia. W nawie głównej kościoła kapliczka z 1928r. Kolejne części kościoła dobudowywane w latach 1934, 1939-chór, 1957-zakrystia.



- **Parafia Rzymsko-Katolicka w Sokolnikach** Kaplica Miłosierdzia Bożego w Dobrogoszczycach. W

kaplicy znajdują się relikwie św. Siostry Faustyny Kowalskiej.

- Kapliczki:
 - Dobrogoszczyce: Kapliczka przydrożna z 1880r. Przebudowana,
 - Dzibice: Kapliczka przydrożna z przełomu XIX i XX wieku. Przebudowana,
 - Kroczyce: - Kapliczka przy ul. Batalionów Chłopskich z początku XX wieku. - Kapliczka przy ul. Kopernika z początku XX wieku. - Kaplica cmentarna z końca XIX wieku,
 - Przyłubsko: Kapliczka przydrożna z około 1834r.

Na terenie gminy znajduje się też wiele miejsc martyrologii z okresu II wojny światowej.

2.4.5 Identyfikacja problemów

- Starzenie się społeczeństwa,
- Konieczność ochrony wód powierzchniowych,
- Edukacja ekologiczna ,
- Standaryzacja i dalszy rozwój usług turystycznych, edukacja turystyczna mieszkańców gminy pod kątem rozwoju tej gałęzi gospodarki,
- Rozbudowa infrastruktury turystycznej,
- Poszukiwanie i rozwój alternatywnych źródeł przychodu-rozwój gałęzi nieszkodliwych dla środowiska,

2.5 Zagospodarowanie przestrzenne

2.5.1 Rolnictwo

Ważną funkcją rozwoju gospodarczego gminy Kroczyce, pomimo dominacji i prężnego rozwoju turystyki, jest rolnictwo. Świadczy o tym wysoki wskaźnik zatrudnienia w rolnictwie – 31 osób na 100 ha użytków rolnych.

Użytki rolne zajmują w gminie Kroczyce 6 498 ha. Ich udział w ogólnej powierzchni gminy stanowi 59,0 %. Grunty orne na tle użytków rolnych stanowią 89,9 %, co jest wskaźnikiem najwyższym wśród gmin powiatu zawierciańskiego. Łąki zajmują 7,3 % powierzchni użytków rolnych, pastwiska - 2,4 %, sady – jedynie 0,4 %.

Podstawą rozwoju funkcji rolniczej jest stan środowiska glebowego. Pod względem naturalnych uwarunkowań najlepiej predysponowane do prowadzenia produkcji rolnej są okolice wsi Dobrogoszczyce, Dzibice, Browarek i Biała Błotna w północnej części gminy, gdzie udział dobrych kompleksów glebowych w powierzchni użytków rolnych waha się do 50 do 90%. Gleby osiągają tam ponadprzeciętną na tle gminy wartość bonitacyjną, powyżej klasy IV. Na pozostałym obszarze jakość gleb jest przeciętna lub niska.

Na stan środowiska glebowego, a tym samym i jakość produkcji rolnej w wpływają zanieczyszczenia pyłowe i gazowe emitowane z ośrodków rozwoju przemysłu takich jak: Zawiercie, Myszków, a także Górnośląski Okręg Przemysłowy.

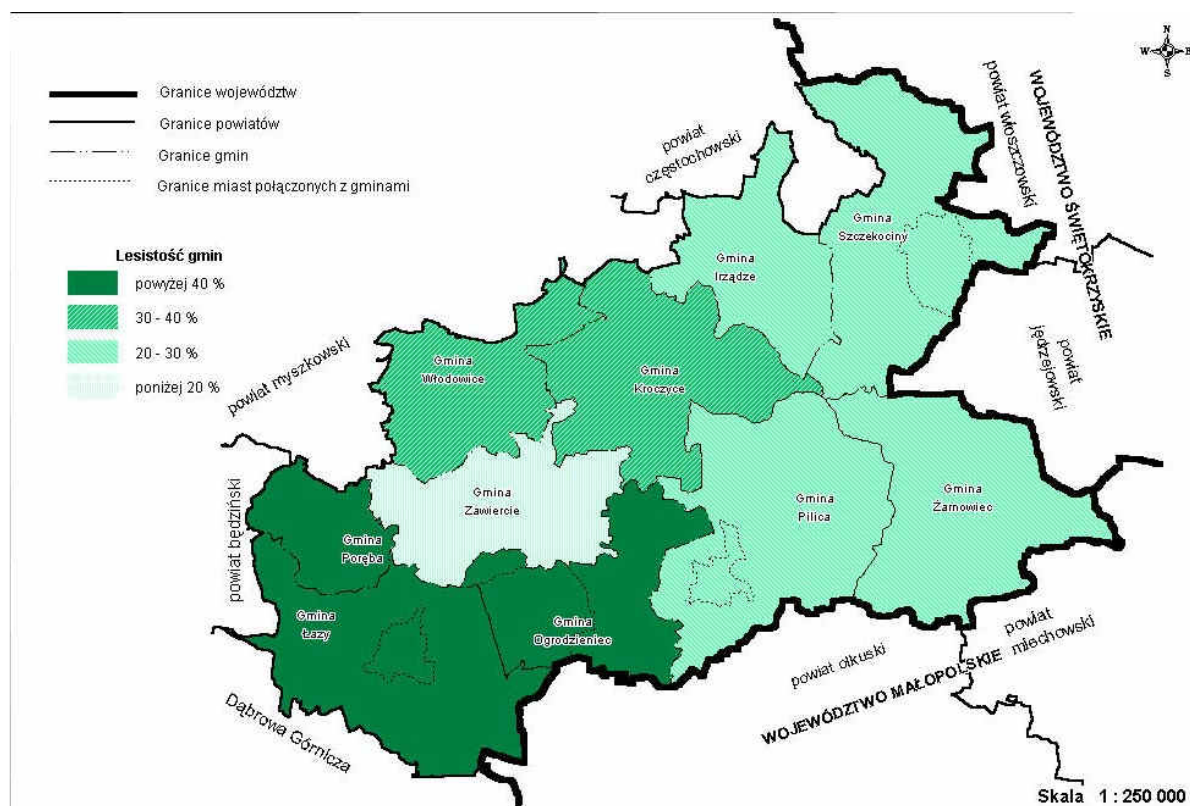
Utrudnieniem dla działalności rolniczej na terenie gminy Kroczyce jest znaczne wyniesienie powierzchni terenu i duże nachylenie zboczy ułatwiające erozję, zróżnicowana rzeźba krasowa oraz liczne wychodnie wapieni jurajskich.

2.5.1.1 Zalesienie

Gmina Kroczyce należy do gmin przeciętnie zalesionych. Tereny leśne stanowią 32,6 % jej powierzchni, co jest wskaźnikiem o 2,5 % wyższym od powiatu zawierciańskiego, o 0,4 % wyższym w porównaniu z województwem śląskim i o 3,3 % wyższym aniżeli w skali ogólnokrajowej.

Lasy porastają teren gminy dość równomiernie. Największy zwarty kompleks leśny na terenie gminy stanowią Lasy Pradelskie rozciągające się na wschód od Pradeł w kierunku Szczekocin, a także Solcy w gminie Pilica na obszarze ponad 20 km. Na terenie gminy Kroczyce (pomiędzy Pradłami, Siedliszowicami, odcinkiem drogi nr 78 i granicą wschodnią) znajduje się około 40 % powierzchni Lasów Pradelskich. Inne duże zespoły leśne występują przede wszystkim z paśmie Skał Kroczyckich w zachodniej części gminy, częściowo związane są też z dolinami dwóch głównych rzek gminy – Krztyni i Białki Zdowskiej. Nieco mniejsze występują m.in. w rejonie Dobrogoszczyc (Las Ściegna), a także pomiędzy Lgotą Murowaną, a Piasecznem (Rzeczyska).

Drzewostan tworzą głównie lasy sosnowe, a także mniejsze skupiska lasów liściastych w których dominuje buczyna. Występują też lasy mieszane sosnowo-bukowe. Domieszkę w strukturze gatunkowej stanowi brzoza, świerk, jawor, oraz kilka innych gatunków.



Rysunek 8 Lesistość – mapa powiatu zawierciańskiego

2.5.2 Uwarunkowania ochrony środowiska naturalnego

Ważny w procesie ustanawiania kolejnych form ochrony przyrody na terenach Jury Krakowsko-Częstochowskiej, a zwłaszcza gmin takich jak Kroczyce, będzie wzgląd na ekspansję ruchu turystycznego i tendencji w zakresie liczby turystów, głównie w odniesieniu do najbardziej atrakcyjnych miejsc – okolic Podlesic, Kroczyca, Kostkowic, Piaseczna czy Przyłubka.

Zagadnienia związane z ochroną środowiska naturalnego mające znaczący wpływ na działania i strategię gminy/powiatu:

- Ograniczenie negatywnego wpływu osób korzystających z dóbr przyrody

W świetle integracji Polski z Unią Europejską podstawową formą ochrony przyrody jest spójna dla krajów członkowskich sieć ekologiczna *Natura 2000*.

Definiującymi ją aktami prawnymi są: Dyrektywa Siedliskowa (dyrektywa Rady 92/43/EWG w sprawie ochrony siedlisk naturalnych oraz dzikiej fauny i flory)

i Dyrektywa Ptasia (dyrektywa Rady 79/409/EWG o ochronie dziko żyjących ptaków). Mają one na celu utrzymanie różnorodności biologicznej na terenach państw członkowskich poprzez ochronę najcenniejszych siedlisk oraz gatunków fauny i flory.

Na sieć Natura 2000 składać się będą tzw. Specjalne Obszary Ochrony (SOO), wytypowane na podstawie Dyrektywy Siedliskowej oraz tzw. Obszary Specjalnej Ochrony (OSO) wytypowane na podstawie Dyrektywy Ptasiej.

Na terenie powiatu zawierciańskiego przewidziano do włączenia do sieci NATURA 2000 *Ostoję Środkowojurajską* jako Specjalny Obszar Ochrony położony w centralnej części Wyżyny Krakowsko-Częstochowskiej na pograniczu województw śląskiego i małopolskiego.

Celem ochrony będą trzy typy siedlisk dotyczących gatunków nietoperzy - nocek duży, podkowiec mały i nocek łydkowłosy.

- W kontekście ochrony wartości krajobrazowych gminy istotne są również założenia przyjęte w Polityce Ekologicznej Państwa dotyczące terenów rolniczych, które w gminie Kroczyce stanowią prawie 60 % powierzchni:
 - utrzymanie urozmaiconego krajobrazu rolniczego z gospodarstwami średniej wielkości,
 - zwiększenie wsparcia i rozwój form rolnictwa stosujących metody produkcji nie naruszające równowagi przyrodniczej, przede wszystkim rolnictwa ekologicznego i zintegrowanego,
 - zachowanie tradycyjnych praktyk gospodarczych na obszarach cennych przyrodniczo jako narzędzia ochrony i zrównoważonego wykorzystania zasobów biologicznych.
- Do zadań gminy będzie zapewnienie odpowiednich warunków ochrony walorów przyrodniczych, kulturowych i krajobrazowych, przy jednoczesnym zapewnieniu możliwości wypoczynku i rekreacji dla mieszkańców i turystów.
- Na terenie gminy rekreacja i turystyka powinny się rozwijać w sposób zorganizowany, a rozwój infrastruktury z nimi związanej powinien spełniać wymogi ochrony środowiska.
- Edukacja ekologiczna mieszkańców gminy,
- Ustalanie lokalizacji zalesień na podstawie weryfikacji klasyfikacji gruntów i ich przeznaczenia (w gestii Wojewody śląskiego),
 - zapewnienie ciągłości i przestrzennej spójności systemu obszarów chronionych w granicach powiatu zawierciańskiego i województwa śląskiego,
 - zalesianie gruntów zdegradowanych,
 - zalesianie nieużytków i gruntów najniższych klas bonitacyjnych (V, VI),
 - zalesianie gruntów pełniących funkcje ochronne wód powierzchniowych i podziemnych.

-
- Ochrona przeciwpożarowa:
 - prowadzenie stałego monitoringu lasów, zwłaszcza w miejscach najbardziej podatnych na wystąpienie pożarów,
 - edukowanie społeczeństwa gminy szczególnie w zakresie wypalania traw i ściernisk.
 - Ochrona środowiska glebowego w oparciu o kontrolę stanu jakości gleb i ich przydatności rolniczej.
 - Prowadzenie i coroczna aktualizacja rejestru zawierającego informacje o terenach, na których stwierdzono przekroczenie standardów jakości gleby lub ziemi, z wyszczególnieniem obszarów, na których obowiązek rekultywacji obciąża starostę (w obowiązkach Starosty powiatowego)
 - Optymalizacja produkcji rolnej, m.in. pod kątem stosowania nawozów oraz prewencja negatywnych wpływów antropogenicznych oraz naturalnej degradacji gleb w wyniku erozji, wysokich stanów wód gruntowych i innych zjawisk.
 - Zapewnienie sprawnego systemu melioracji,
 - Stosowanie zadrzewień i zakrzaczeń śródpolnych oraz utrzymanie pokrywy roślinnej na zboczach dolin i wąwozów o nachyleniu powierzchni powyżej 10 %,
 - Ograniczenie negatywnego wpływu emisji komunikacyjnej na jakość gleb,
 - Kształtowanie polityki ochrony złóż kopalin i gospodarowanie zasobami tych surowców,
 - Skuteczna i właściwa, z punktu widzenia gospodarki przestrzennej i ochrony środowiska, rekultywacja terenów poeksploatacyjnych,
 - W gminie Kroczyce zabezpieczenie złóż piasków formierskich,
 - Zapobieganie powstawaniu nielegalnych wyrobisk służących eksploatacji kopalin najczęściej na potrzeby miejscowej ludności,
 - Porządkowanie gospodarki ściekowej na terenie,
 - Monitoring oraz ograniczenie niskiej emisji,
 - Monitoring emisji komunikacyjnej zwłaszcza pochodzącej ze źródeł lokalnych,
 - Modernizacja infrastruktury komunikacyjnej i ewentualne zmiany organizacji ruchu pod kątem możliwości zmniejszenia jego natężenia na najbardziej uczęszczanych odcinkach dróg. Na wielkość uciążliwości akustycznych powinno wpłynąć usprawnienie komunikacji w obrębie gminy związane oddaniem do użytku planowanych obecnie obwodnic drogowych w Kroczycach i Pradłach.

2.6 Infrastruktura techniczna

2.6.1 Zaopatrzenie w wodę i odprowadzanie ścieków

Gmina Kroczyce zaopatrywana jest w wodę dla celów komunalnych z ujęć wód podziemnych zlokalizowanych w Przyłubsku, Siedliszowicach, Lgocie Murowanej, Dzibicach i Podlesicach.

Dostęp do wody wodociągowej mają wszyscy mieszkańcy gminy. Rozdzielczą sieć wodociągowa na terenie gminy ma długość 94,7 km.

Średnie statystyczne zużycie wody przez jednego mieszkańca gminy w roku 2001 wyniosło 26,2, tj. o około 7,8 m³ mniej od wskaźnika powiatowego. Dało to całkowite zużycie wody w gminie na poziomie 161,3 tys. m³ (3,7 % zużycia wody w powiecie).

Gmina Kroczyce jako jedyna spośród gmin wiejskich powiatu zawierciańskiego wyposażona jest obecnie w system zbiorowego odprowadzania ścieków.

Skanalizowane są jednak tylko dwie miejscowości - Siamoszyce i Przyłubsko.

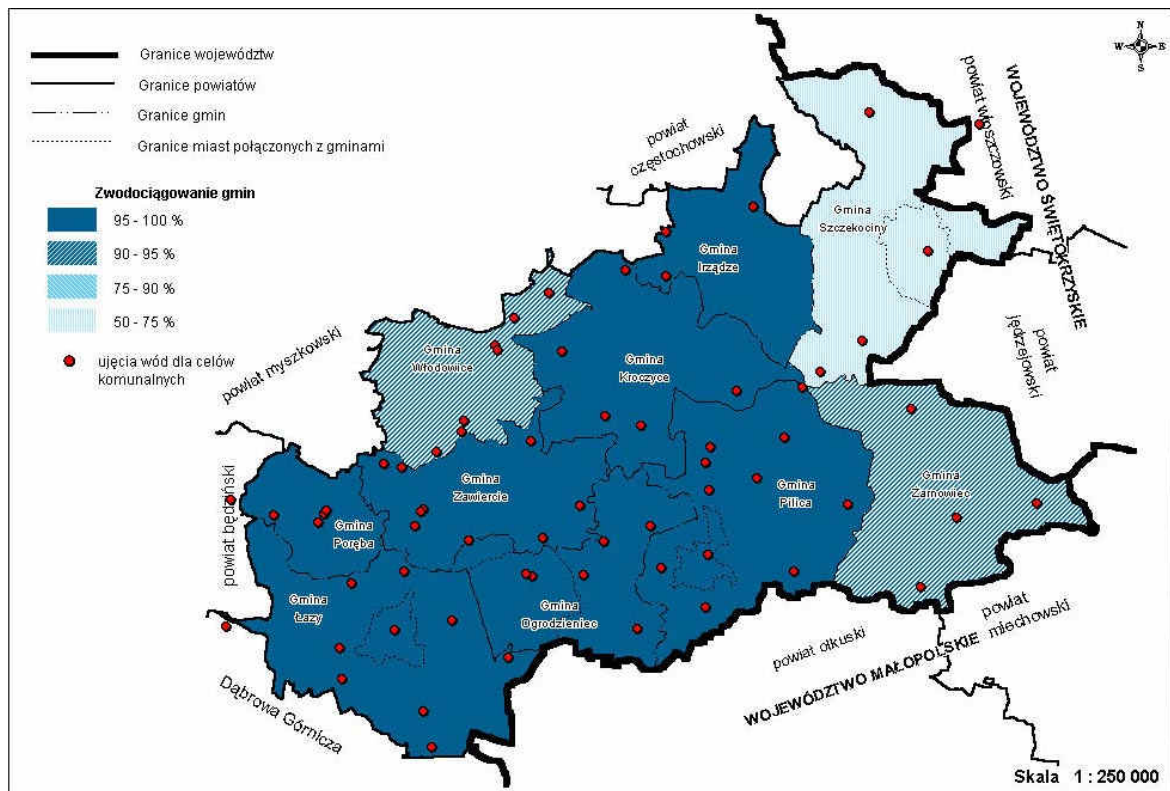
Z sieci kanalizacyjnej o łącznej długości 6,8 km ze 137 przyłączami do budynków mieszkalnych korzysta 6,6 % mieszkańców gminy. Ścieki sanitarne doprowadzane są do mechaniczno-biologicznej oczyszczalni ścieków w Siamoszycach o maksymalnej wydajności równej 150 m³/d.

Oczyszczone ścieki odprowadzane są bezpośrednio do Krztyni.

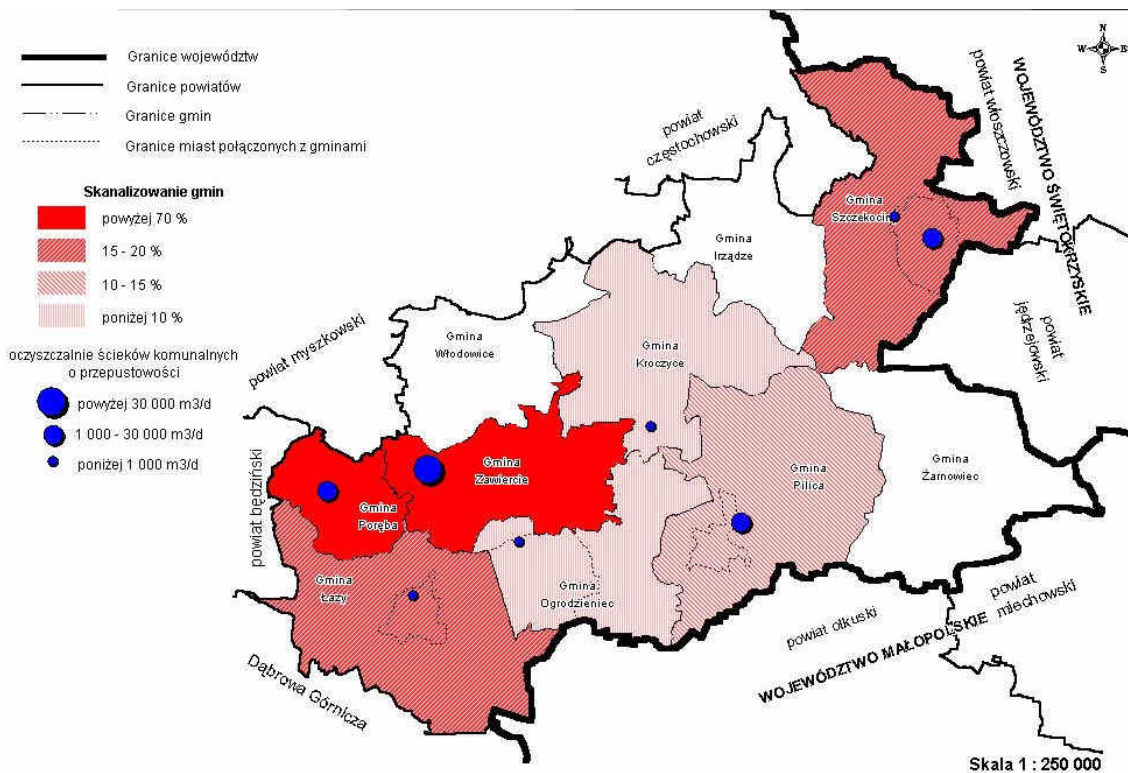
Gospodarstwa nie objęte siecią kanalizacyjną zaopatrzone są w bezodpływowe zbiorniki do gromadzenia ścieków sanitarnych. Ze względu na trudność utrzymania pełnej sprawności tego rodzaju infrastruktury, płynności obsługi przy użyciu taboru asenizacyjnego, a także stałego monitorowania stanu jego funkcjonowania i diagnozowania usterek, sytuacja tak stwarza potencjalne zagrożenie dla wód podziemnych i środowiska glebowego. Tym samym wymaga ona zmian w kierunku rozbudowy sieci kanalizacyjnej i zwiększenia wydajności oczyszczalni ścieków.

Dalsze działania w gminie w obszarze gospodarki ściekowej to:

- Planowana budowa oczyszczalni ścieków w Kroczycach – Mariance o przepustowości 660 m³/d,
- Budowa sieci kanalizacyjnej w miejscowościach Kroczyce, Kostkowice, Gołuchowice, Dzibice, Podlesice, Lgotka, Lgota Murowana, i Siemiędzyce. Docelowo oczyszczalnia obsługiwać będzie około 60 % mieszkańców gminy,
- Budowa oczyszczalni ścieków w Pradłach – Fryszerce o planowanej przepustowości 250 m³/d,
- Scentralizowanie systemu odprowadzania ścieków z miejscowości Pradła, Biała Błotna, Huta Szklana i Siedliszowice. Oczyszczalnia w Pradłach obsługiwać ma około 20 % mieszkańców gminy.



Rysunek 9 Sieć wodociągowa w powiecie zawierciańskim



Rysunek 10 Mapa skanalizowania powiatu zawierciańskiego

2.6.2 Gospodarka odpadami

Obsługą w zakresie gospodarki odpadami na terenie gminy Kroczyce zajmuje się Zakład Gospodarki Komunalnej Sp. z o.o z Zawiercia. Na terenie gminy nie ma składowiska odpadów, odpady składowane są na terenie składowiska w Zawierciu.

Gmina nie posiada działającego systemu segregacji odpadów komunalnych (jedynie 3 punkty skupu złomu).

Zorganizowana zbiórka odpadów jest objęte ponad 50% wytwarzanych w gminie odpadów komunalnych (co jednakże umiejscawia gminę poniżej średniej dla powiatu zawierciańskiego, która wynosi ponad 70%).

Oprócz odpadów komunalnych, z obiektów infrastruktury, gmina ze względu na swoją specyfikę (ruch turystyczny) jest obciążona strumieniem odpadów turystycznych.

Odpady organiczne (z parków, terenów zielonych, cmentarzy) nie są kompostowane (brak jest kompostowni na terenie gminy), a więc są słabo wykorzystywane.

Dla zapewnienia planowego działania w obszarze gospodarki odpadami gmina opracowała „Plan gospodarki odpadami na lata 2004-2011”

2.6.3 Zaopatrzenie w gaz

Ze względu na znaczną odległość od gazociągów magistralnych i małą ilość potencjalnych odbiorców brak ekonomicznego uzasadnienia gazyfikacji gminy.

2.6.4 Zaopatrzenie w energię elektryczną

Gmina jest w pełni zelektryfikowana.

2.6.5 Drogi

Główną osią komunikacyjną gminy jest droga krajowa nr 78 łącząca pośrednio m.in. poprzez Siewierz i Tarnowskie Góry, Górnośląski Okręg Przemysłowy ze wschodnią częścią kraju i miastami takimi jak Kielce, Lublin i Radom. Przez teren gminy, w tym miejscowości Lgota Murowana, Kroczyce, Siemiędzyce i Pradła, przebiega na odcinku 13 km.

W obrębie powiatu droga nr 78 zapewnia bezpośrednie połączenie Kroczyca z Zawierciem (16 km), Porębą (22 km) i Szczekocinami (20 km).

Ważnymi węzłami komunikacyjnymi są skrzyżowania drogi krajowej z drogami wojewódzkimi – z drogą nr 792 w Kroczycach i drogą nr 794 w Pradłach.

Droga wojewódzka nr 792 z Kroczyca do Żarek długości około 16 km, jest jedną z dwóch głównych tras łączących powiat zawierciański z powiatem myszkowskim. Prowadzi z Kroczyca przez Podlesice w kierunku zachodnim przecinając pasmo wzgórz wapiennych

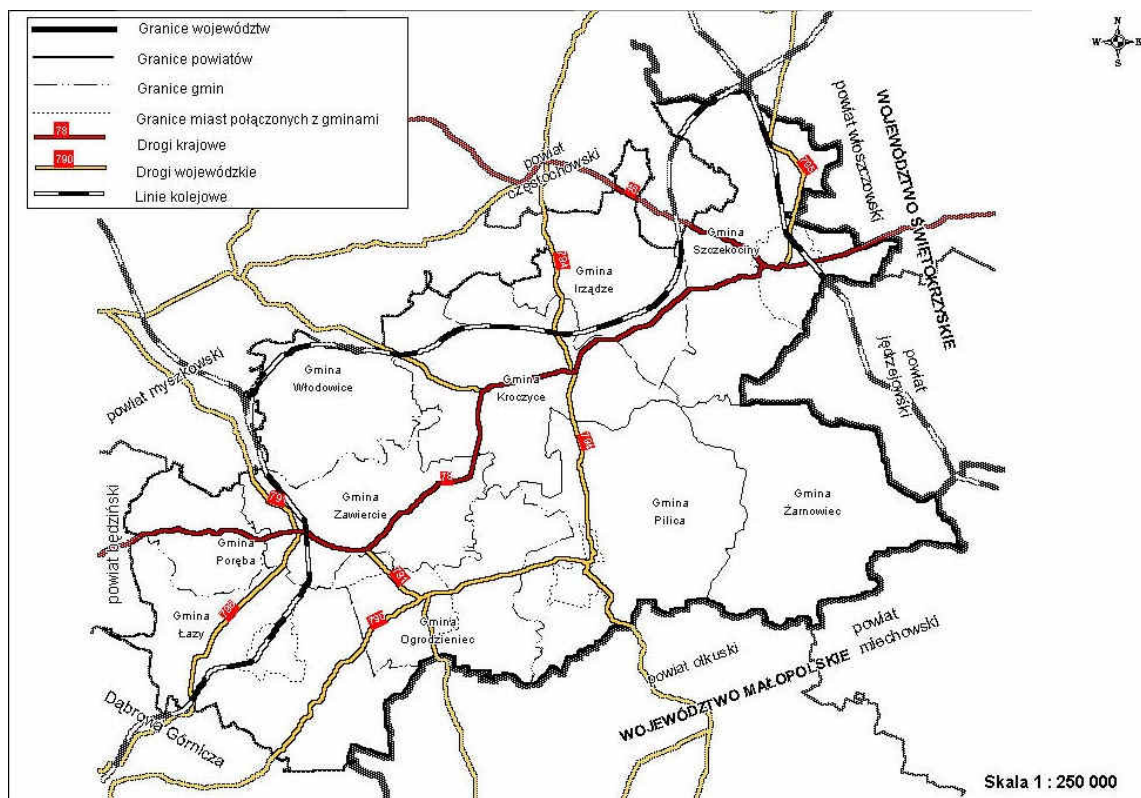
rozciągnięte wzdłuż granicy z gminą Włodowice. Przez teren gminy Kroczyce przebiega na odcinku około 5 km.

Droga wojewódzka nr 794 o długości około 50 km łącząca Wolbrom (powiat olkuski w województwie małopolskim) z Koniecpolem (powiat częstochowski) przebiega z południa ku północy przez środek powiatu zawierciańskiego. Na terenie gminy Kroczyce znajduje się jej niespełna 8-kilometrowy odcinek na którym wiedzie przez miejscowości Pradła i Biała Błotna.

Powiązania wewnątrzgminne, a także w relacji z gminami sąsiednimi stanowi sieć dróg krajowych, powiatowych i gminnych, z których najbardziej uczęszczane odcinki to:

- Droga krajowa nr 78 – Katowice – Kielce,
- Droga wojewódzka nr 794,
- Droga powiatowa Przyłubsko – Huta Szklana,
- Droga powiatowa Kroczyce – Kostkowice – Dzibice,
- Droga powiatowa Siamoszyce – Szypowice,
- Droga powiatowa Lgota Murowana – Skarżyce (gmina Zawiercie),
- Droga powiatowa Kroczyce – Przyłubsko.

Dogodne uwarunkowania terenowe stały się podstawą wytyczenia w północnej części gminy przebiegu Centralnej Magistrali Kolejowej - głównego szlaku transportu pasażerskiego i towarowego pomiędzy Górnośląskim Okręgiem Przemysłowym a aglomeracją warszawską. Magistrala jest ważnym elementem zagospodarowania gminy w istotny sposób wpływającym na stan funkcjonowania niektórych sfer środowiska naturalnego



Rysunek 11 Sieć komunikacyjna powiatu zawierciańskiego

2.6.6 Identyfikacja problemów

- Konieczność skanalizowania pozostałej części gminy (w przypadkach uzasadnionych ekonomicznie możliwe jest wprowadzenie innych rozwiązań, pod warunkiem jednakże, że będzie możliwe ich nadzorowanie),
- Konieczność ciągłej aktualizacji „Inwentaryzacji i waloryzacji zasobów przyrodniczych gminy”,
- Konieczność usystematyzowania działań w oparciu o wymogi ochrony środowiska,
- Modernizacja systemu ciepłowniczego (zwłaszcza w oparciu o wykorzystanie ekologicznych źródeł),
- Konieczność opracowania planowego działania dla zapobiegania powstawaniu dzikich wysypisk śmieci (odpady komunalne i wielkogabarytowe) oraz zapobiegania zaśmiecaniu środowiska (odpady związane z ruchem turystycznym),
- Konieczność wdrożenia systemu segregacji odpadów oraz stworzenie kompostowni na terenie gminy.

2.7 Gospodarka

Z uwagi na typowo rolniczy charakter powiatu zawierciańskiego działalność przemysłowa jest domeną jedynie kilku ośrodków zlokalizowanych, z uwagi na uwarunkowania środowiskowe, głównie na obrzeżach powiatu. Największe znaczenie dla rozwoju

gospodarczego ma przemysł na terenie Zawiercia oraz Poręby. Na mniejszą skalę rozwinął się w Szczekocinach, Ogrodzieńcu, a także w rejonie Łaz i w niewielkim stopniu w Pilicy.

Duży udział w przemyśle na terenie powiatu zawierciańskiego ma branża hutnicza, a także przemysł metalowy i budowlany. Uzupełnieniem są inne gałęzie takie jak tekstylna, elektryczna czy spożywcza funkcjonujące w mniejszym wymiarze.

Zatrudnienie w poszczególnych działach gospodarki

- rolnictwo: 0
- przemysł: 8377
- budownictwo: 959
- handel: 2077
- hotele: 128
- transport: 2259
- pośrednictwo finansowe: 361
- obsługa nieruchomości: 939
- administracja: 1170
- edukacja: 2240
- ochrona zdrowia: 2287
- usługi rynkowe: 6379, nierynkowe 5842
- inne: 351

Zatrudnieni w sektorze prywatnym

1999: 24,5%

2000: 48,0%

2.7.1 Główni pracodawcy/struktura/trendy

Na terenie powiatu zawierciańskiego główna gałąź przemysłu stanowi przemysł ciężki. Główne zakłady funkcjonujące na tym obszarze to:

- Huta „Zawiercie” S.A. (obecnie CMC)- Zakład prowadzi produkcje wyrobów długich – prętów okrągłych i płaskich oraz walcówki w kręgach, głównie na bazie surowca pozyskiwanego ze złomowania
- Huta Szkła Gospodarczego „Zawiercie” S.A. - Huta jest producentem szkła kryształowego formowanego ręcznie oraz automatycznie
- .Odlewnia Żeliwa S.A. w Zawierciu -produkcja odlewów żeliwnych w postaci łączników do instalacji wodnych, parowych, gazowych i drobnych odlewów maszynowych
- P.P.H.U. Odlewnia Żeliwa „Wiktoryjka” Sp. z o.o.-produkcja żeliwnych łączników do instalacji wodnych, gazowych i parowych w stanie surowym.
- Przędzalnia Zawiercie S.A. - produkcja przędz bezwrzecionowych i obrączkowych przeznaczonych na wyroby dziewiarskie, tkackie i artykuły techniczne.
- Zawierciańska Fabryka Maszyn „Zafama” Sp. z o.o.-produkcja łożysk wielkogabarytowych, odlewów precyzyjnych i konstrukcji spawanych.
- Spółdzielcza „Agrofirma” Szczekociny -produkcja rolno-spożywcza, przetwórstwo owocowo-warzywnym, uprawy polowe, hodowla bydła i drobiu, a także usługami budowlanymi i mechanicznymi. Specjalistycznymi jednostkami „Agrofirmy” są: zakład

produkcji polowo-łąkowej, zakład produkcji drobiarskiej, przetwórnia owoców i warzyw, zakład remontowo-budowlany, zakład transportu, kotłownia i oczyszczalnia ścieków.

- Fabryka Urządzeń Mechanicznych Poręba Sp. z o.o.-zakład produkuje tokarki konwencjonalne oraz tokarki sterowane numerycznie do produkcji metalu.
- Gliwickie Zakłady Materiałów Ogniotrwałych Sp. z o.o. - Zakład Produkcyjny w Łazach- produkcja wyrobów ogniotrwałych dla hut stali i szkła, cementowni oraz zakładów ceramicznych.
- PKP „Cargo” S.A. - Zakład Taboru w Łazach- usługi przewozowe transportem kolejowym i prowadzi działalność w zakresie bieżącego utrzymania taboru kolejowego.
- Fabryka Opakowań Blaszanych „DAIM” Sp. z o.o. w Zawierciu.,
- „Duostar” Sp. z o.o.,
- P.H.U. Transkop,
- P.H.U. „RAW – STEEL”,
- Zakład Surowców Wtórnych „Stal”,
- Przedsiębiorstwo Wielobranżowe TIC i AWBUD Sp. z o.o. w Ogrodzieńcu,
- P.P.H. „Jaf” i Okręgowa Spółdzielnia Mleczarska w Pilicy,
- Zakład Sprzętu Elektroinstalacyjnego „Ospel” S.A. Wierbka w gminie Pilica,
- Okręgowa Spółdzielnia Mleczarska ”Rokitnianka” w Szczekocinach,
- Przedsiębiorstwa Energetyki Ciepłej w Dąbrowie Górniczej - Centralna Ciepłownia w Zawierciu.

2.8 Sfera społeczna

2.8.1 Bezrobocie

Podstawowe dane o bezrobociu na terenie powiatu zawierciańskiego obrazują poniższe tabele.

Tabela 2 Stopa bezrobocia na terenie powiatu zawierciańskiego (dane GUS na X 2003r.)

Obszar	Stopa bezrobocia w %
Kraj	17,4
Województwo śląskie	16,1
Powiat zawierciański	20,9

Z ogółu zarejestrowanych bezrobotnych kobiety stanowiły 51%:

Tabela 3 Struktura bezrobotnych wg wieku (na koniec III kwartału 2003r.) powiat zawierciański

Wiek	% ogółu bezrobotnych
15-24 lat	24,5
25-34 lata	30,9
35-44 lata	21,9
45-54 lata	20,1
Pow. 55 lat	2,6

Tabela 4 Struktura bezrobotnych wg wykształcenia- dane na koniec III kw 2003 powiat zawierciański

Wykształcenie	% ogółu bezrobotnych
wyższe	5,6
policealne i średnie zawodowe	26,3
Średnie ogólnokształcące	7,2
Zasadnicze zawodowe	36,7
Gimnazjalne i poniżej	24,2

Dla poprawy sytuacji w powiecie konieczna jest aktywizacja zawodowa społeczności gminy zwłaszcza, że większość bezrobotnych stanowi grupa wiekowa w wieku produkcyjnym i z wykształceniem poniżej średniego. W przeciwnym razie sytuacja społeczna społeczności gminy będzie się pogarszała, nastąpi ubożenie ludności a co za tym idzie wzrost patologii społecznych.

Nie jest to zadanie proste przy utrzymującym się na terenie całego kraju trendzie obniżania zatrudnienia.

Jednym z możliwych rozwiązań jest wskazanie możliwości zarobkowania zwłaszcza grupie ludzi młodych – pobudzenie ich do poszukiwania własnych źródeł utrzymania-kursy przekwalifikowujące, pomoc formalna w zakładaniu działalności i pozyskiwaniu środków finansowych.

W ramach przeciwdziałaniu bezrobociu zostały podjęte w 2003 roku działania zmierzające do aktywizacji zawodowej oraz przekwalifikowania. Programem objęto 330 osób bezrobotnych, w tym poradnictwem indywidualnym - 148 osób. Ponadto usługami takimi objęto 150 osób w ramach regionalnego programu dla bezrobotnych rodzin. Zrealizowano zajęcia w ramach warsztatów poszukiwania pracy i kursów autoprezentacji dla ogółem 17 grup (182 osoby). W zajęciach Klubu Pracy udział wzięło 67 osób bezrobotnych. Ponadto w Sali Informacji Zawodowej zorganizowano spotkania dla 52 grup (1 072 uczniów z różnych szkół powiatu zawierciańskiego) - przygotowujące młodzież do wejścia na rynek pracy.

Tabela 5 Bezrobocie w gminach powiatu zawierciańskiego w roku 2003

Gmina		I	II	III	IV	V	VI	VII	VIII	IX	X	XI	XII	Średnio
Zawiercie	1	5943	5946	5927	5793	5622	5540	5433	5317	5284	5327</P< td>	5327	5400	2327
	2	2033	2024	2012	2014	2001	1995	1992	1997	1993	1995	1991	2071	1843
Łazy	1	1582	1614	1607	1622	1610	1608	1619	1611	1583	1563	1563	1564	1465
	2	549	548	547	549	547	545	545	546	544	544	548	562	548
Poręba	1	833	833	835	832	824	811	790	779	771	769	782	807	741
	2	345	345	345	346	344	345	347	350	351	350	354	372	350
Ogrodzieniec	1	1176	1173	1169	1133	1077	1068	1064	1063	1048	1049	1071	1099	1012
	2	290	287	287	284	284	284	282	282	284	286	288	299	286
Pilica	1	813	809	810	787	791	777	758	756	748	732	727	748	710
	2	174	173	170	168	167	166	167	167	165	162	163	167	167
Żarnowiec	1	356	359	362	352	354	349	343	339	337	338	330	314	316
	2	23	24	24	24	23	22	22	22	22	22	23	24	23
Kroczyce	1	670	664	656	635	622	619	628	626	614	617	627	637	583
	2	143	141	139	140	137	131	135	136	135	134	136	138	137
Szczekociny	1	859	859	859	836	824	808	784	784	793	802	813	794	751
	2	168	170	173	176	177	179	179	180	179	179	179	191	178
Włodowice	1	612	623	606	582	573	570	569	554	548	550	544	560	528
	2	174	174	176	174	174	173	171	179	170	171	172	175	174
Irządze	1	175	179	186	178	177	189	190	185	187	190	188	184	168
	2	16	16	16	16	16	16	16	16	17	16	16	17	16
PUP ogółem	1	13 019	13059	13017	12750	12474	12339	12178	12014	11913	11937	11972	12107	11404
	2	3915	3902	3889	3891	3870	3856	3856	3867	3860	3859	3870	4016	3888 ¹

¹ Źródło dane PUP Zawiercie

1-bezrobotni ogółem

2-upoważnieni do świadczenia i zasiłku przedemerytalnego

Tabela 6 Zestawienie stanu bezrobocia w poszczególnych gminach powiatu zawierciańskiego za (stan na 31.03.2004)

GMINA	Liczba bezrobotnych	W tym kobiet	W tym z prawem do zasiłku	Liczba uprawnionych do świadczeń i zasiłku przedemerytalnego
ZAWIERCIE	5 703	2 911	16,80% (958 osób)	2 114
IRZĄDZE	197	68	11,70% (23 osoby)	17
KROCZYCE	654	285	17,60% (115 osób)	139
ŁAZY	1 682	894	15,80% (266 osoby)	572
OGRODZIENIEC	1 150	577	19,80% (227 osób)	296
PILICA	778	343	13,20% (103 osoby)	169
PORĘBA	827	425	21,20% (175 osób)	383
SZCZEKOCINY	841	406	14,30% (120 osób)	199
WŁODOWICE	587	279	14,10% (83 osoby)	175
ŻARNOWIEC	345	149	11,30% (39 osób)	28
OGÓŁEM	12 764	6 337	2 109	4 092

Źródło dane PUP Zawiercie

Gmina Kroczyce plasuje się na 4 pozycji w powiecie pod względem bezrobocia w powiecie.

Tabela 7 Procent bezrobocia w poszczególnych gminach powiatu zawierciańskiego rok 2003

Gmina	% bezrobocia w odniesieniu do powiatu
Irządze	1
Żarnowiec	3
Włodowice	5
Kroczyce	5
Pilica	6
Poręba	7
Szczekociny	7
Ogrodzieniec	9
Łazy	13
Zawiercie	20

Oferty pracy jakie pojawiły się w PUP w Zawierciu w I kwartale 2004 obejmują zawody:

- Kierowca samochodu ciężarowego,

- Robotnik pomocniczy w przemyśle przetwórczym,
- Robotnik pomocniczy w przemyśle przetwórczym,
- Księgowy,
- Ładowacz,
- Elektromonter,
- Mechanik,
- Stolarz,
- Pracownik biurowy

Jak daje się zauważyć oferty pracy obejmują głównie zawody dla grupy o wykształceniu zawodowym oraz średnim zawodowym. Pomimo, że są to grupy przeważające pod względem ludzi pozostających bez pracy to na stanowiskach tego typu panuje duża rotacja, a więc zatrudnienie w tych zawodach nie gwarantuje stałego spadku bezrobocia w gminie ani stabilizacji dla pracownika.

Konieczne jest zwiększenie ilości miejsc pracy poprzez rozwijanie drobnej przedsiębiorczości np. w sferze usług dla turystyki lub usług dla przemysłu (np. obsługa biur, utrzymanie porządku, ochrona itp).

2.8.2 Oświata

Na terenie gminy Kroczyce działa 1 Gimnazjum oraz 4 Szkoły Podstawowe oraz Gminna biblioteka.

2.9 Określenie grup społecznych wymagających wsparcia

Na terenie gminy działa Gminny Ośrodek Pomocy Społecznej. Na terenie gminy pomocą udzielaną przez GOPS jest objętych kilkaset osób.

Tabela 8 Struktura pomocy udzielanej przez GOPS w Kroczykach – stan na VI 2004

Zasiłki celowe	154 rodziny
Dożywianie uczniów	79 rodzin
Zasiłki macierzyńskie	7 kobiet
Schronienie	1 osoba
Zasiłki stałe	6 osób
Usługi opiekuńcze	2 osoby

Zródła własne Urzędu Gminy Kroczyce

2.9.1 Poziom bezpieczeństwa i porządku publicznego

a) Policja

W województwie śląskim odnotowuje się wzrost przestępczości – ilość przestępstw w roku 2003 wzrosła o 5,5% w stosunku do roku poprzedniego. Równocześnie odnotowano wzrost wykrywalności przestępstw, głównie przez podwyższenie jakości pracy.

KATEGORIE PRZESTĘPCZOŚCI	Dochodzenia i śledztwa wszczęte			Przestępstwa stwierdzone			Wykrywalność %	
	2003	2004	Wsk. dyn.	2003	2004	Wsk. dyn.	2003	2004
Dane o ogólne	70 221	72 616	103,4	67 558	81 123	120,1	50,3	56,7
Przestępstwa kryminalne	60 776	61 212	100,7	57 027	61 304	107,7	41,8	43,5
Przestępstwa p-ko życiu i zdrowiu	2 811	3 183	113,2	1 661	1 867	112,4	81,3	80,9
Zabójstwa	56	35	62,5	47	57	121,3	98	91,4
Zgwałcenia	114	110	96,5	123	86	69,9	82,4	81,6
Bójka lub pobicie	800	873	109,1	689	735	106,7	68,6	69
Z Ustawy o przeciwdziałaniu narkomanii	393	643	163,6	1 553	2 075	133,6	98,6	97,3
Przestępstwa p-ko mieniu	49 296	49 431	100,3	47 083	53 370	113,4	32,7	39,3
Razem o charakterze gospodarczym	2 606	3 730	138,4	4 435	12 379	279,1	97,9	98,9
Rozbój, kradzież rozbójnicza, wymuszenia	2 888	2 572	89,1	3 245	3 069	94,6	52,3	55,3
Kradzież z włamaniem	16 003	14 062	87,9	15 272	14 176	92,8	19,4	21,5
Kradzież i kradzież z włamaniem samochodu	3 172	2 898	91,4	2 693	2 684	99,7	9	13,8
Kradzież cudzej rzeczy	20 481	21 360	104,3	17 213	19 350	112,4	19,4	19,3

Tabela 9 Wykrywalność przestępstw w latach 2003-2004 w województwie śląskim

Analiza danych statystycznych przestępczości na przestrzeni ostatnich lat wskazuje, że struktura przestępczości pozostaje niezmienna. Największy udział w przestępczości mają czyny o charakterze kryminalnym, które de facto determinują działania Policji Śląskiej oraz mają przeważający wpływ na kształtowanie opinii publicznej o wszystkich aspektach jej funkcjonowania.

Na terenie województwa w roku bieżącym w kolizjach drogowych więcej osób zostało rannych oraz odnotowano większą ilość kolizji niż w analogicznym okresie roku ubiegłego.

Miesiące	Wypadki			Zabici			Ranni			Kolizje		
	2003	2004	Wsk. dyn.	2003	2004	Wsk. dyn.	2003	2004	Wsk. dyn.	2003	2004	Wsk. dyn.
styczeń	446	417	93,5	44	24	54,5	552	502	90,9	3 773	6 722	178,2
lutym	360	461	128,1	17	31	182,4	462	564	122,1	3 599	6 653	184,6
marzec	429	484	112,8	37	29	78,4	524	603	115,1	3 180	5 099	160,3
kwiecień	478	564	118	35	38	108,6	580	699	120,5	3 744	3 826	102,2
maj	623	445	70,9	36	28	77,8	748	567	75,4	3 728	2 543	68,2
ogółem	2336	2371	101,5	169	150	88,8	2856	2935	102,4	18 024	24 843	137,8

Tabela 10 Bezpieczeństwo w ruchu drogowym – województwo śląskie 2003-2004

W gminie nie ma komisariatu Policji, jest natomiast posterunku Policji.

b) Służba zdrowia

Na terenie gminy funkcjonuje 1 Gminny Ośrodek Zdrowia w Kroczycach. Na miejscu są



zabezpieczane usługi medyczne o profilach:

- Lekarz pierwszego kontaktu,
- Stomatologia,
- Ginekologia,
- Chirurgia ogólna i urazowa,
- Dermatologia,
- Okulistyka,
- Pulmunologia,
- Diabetyka,
- Laboratorium

Ze względu na wiek budynku, w którym znajduje się GOZ wymagana jest modernizacja obiektu, a dla zapewnienia lepszej opieki zdrowotnej i prowadzenia profilaktyki zdrowotnej wymagane jest doposażenie placówki w sprzęt medyczny.

c) Ochotnicza Straż Pożarna

Obecnie na terenie powiatu działają 103 jednostki, z czego 101 jednostek terenowych i 2 zakładowe Ochotnicze Straże Pożarne. Z pośród tych jednostek 84 to OSP typu „S” (łącznie

jednostki te posiadają 45 samochodów gaśniczych lekkich, 41 samochodów średnich, 17 samochodów gaśniczych ciężkich, 1 samochód lekki ratownictwa technicznego, 2 samochody lekkie i 1 średni kwatermistrzowski, 6 samochodów operacyjnych). Dotychczas 23 z tych jednostek zostały włączone do Krajowego Systemu Ratowniczo-Gaśniczego.

W gminie Kroczyce funkcjonuje 13 jednostek (2 w KSRG).

Ratownictwo techniczne realizowane przez PSP w dużej mierze sprowadza się do usuwania skutków katastrof na szlakach komunikacyjnych przechodzących przez obszar chroniony.

Lata	Požary	Zagrożenia miejscowe	Fałszywe alarmy
2000	584	353	14
2001	486	670	9
2002	672	662	13
2003	964	642	12

Tabela 11 Statystyka zdarzeń na terenie powiatu zawierciańskiego w latach 2000-2003

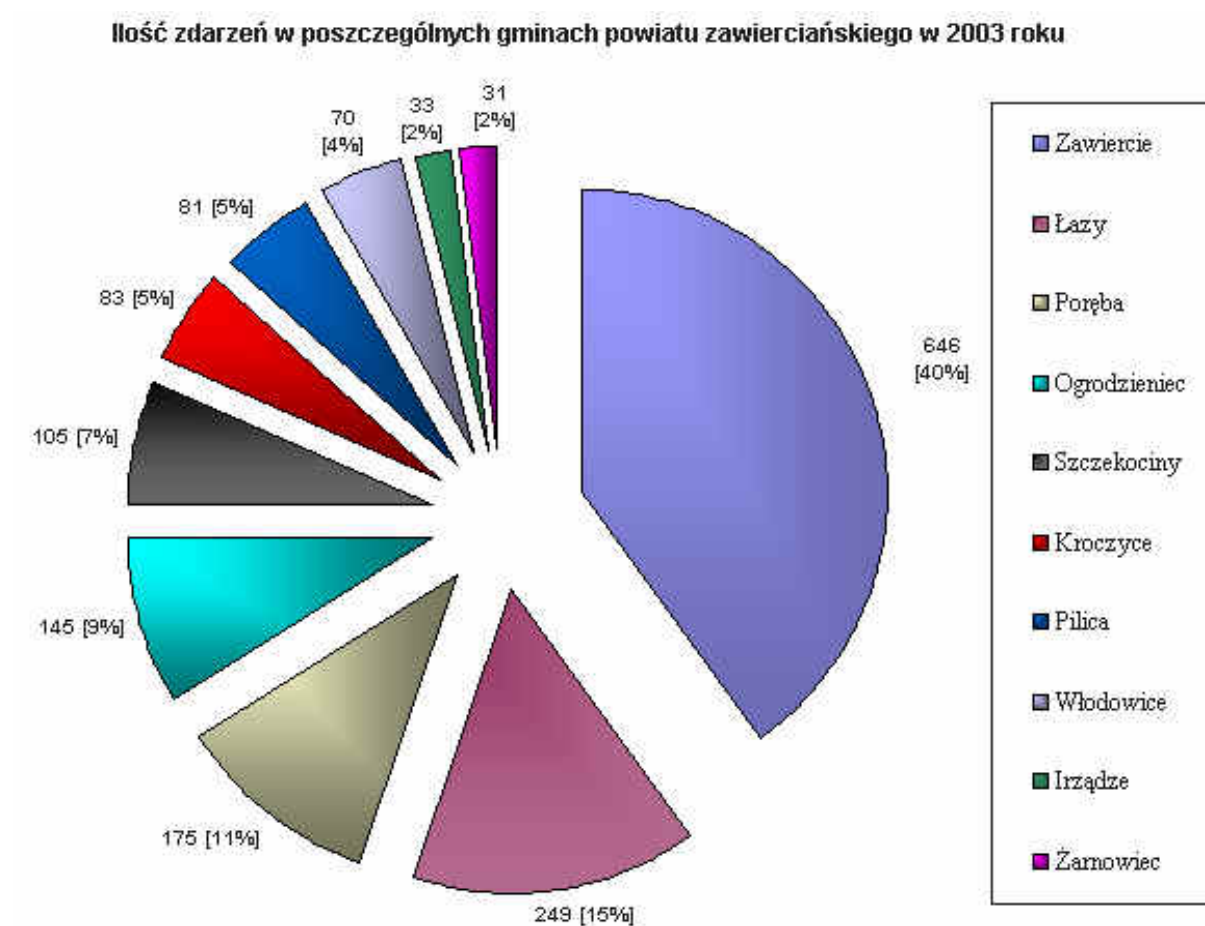


Tabela 12 Statystyka zdarzeń w podziale na poszczególne gminy – powiat zawierciański

Statystyka zdarzeń wskazuje na wzrost zagrożenia na przestrzeni lat 2000-2003 w tym obszarze. Konieczne jest, więc położenie nacisku na edukację mieszkańców gminy w zakresie zabezpieczania przeciwpożarowego, zwłaszcza wypalania traw.

d) Zabezpieczenia przeciwpowodziowe

Gmina Kroczyce położona jest niemal w całości (z wyjątkiem krańców zachodnich) w obrębie zlewni Pilicy. Z uwagi na źródłkowy charakter oraz lokalną kulminację terenową w postaci wzgórz wapiennych Wyżyny Krakowsko-Częstochowskiej zachodnia część gminy nie jest narażona na wystąpienie powodzi lub wezbrań rzecznych.

Tego rodzaju ryzyko w stosunkowo największym stopniu dotyczy terenów położonych w sąsiedztwie dolin Białki i Krztyni (Dzibice, Browarek, Biała Błotna, Przyłubsko, Huta Szklana, Pradła). Biorąc pod uwagę warunki hydrologiczne i meteorologiczne, w tym wielkość przepływów rzecznych, okresowe wahania stanów wód, a także stan zagospodarowania dolin ryzyko to jest niewielkie.

Na kształt stosunków wodnych w obrębie gminy wpływają urządzenia hydrotechniczne pełniące tym samym funkcję zabezpieczenia przeciwpowodziowego. Sztucznie regulowane są przepływy zarówno na Białce jak i Krztyni. Wody rzek retencjonowane są w utworzonych przez spiętrzenie zbiornikach w Dzibicach i Siamoszykach.

2.9.2 Identyfikacja problemów

- Konieczność modernizacji Gminnego Ośrodka Zdrowia,
- Konieczność doposażenia placówki medycznej w sprzęt,
- Konieczność poprawy bezpieczeństwa drogowego (poprawa oświetlenia, modernizacja dróg, bariery ochronne i przejścia dla pieszych, poprawa oznakowania pionowego i poziomego)
- Konieczność prowadzenia edukacji zwłaszcza wśród dzieci i młodzieży w zakresie bezpieczeństwa drogowego
- Konieczność otoczenia opieką pozalekcyjną dzieci z rodzin zagrożonych,
- Konieczność doposażenia jednostek Straży Pożarnej w sprzęt ratowniczy (w tym osobisty),
- Konieczność systematycznej edukacji społeczeństwa gminy w zakresie profilaktyki ppoż. (wypalanie traw, ochrona odgromowa itp.).

3 ZADANIA POLEGAJĄCE NA POPRAWIE SYTUACJI NA DANYM OBSZARZE

Proponuje się, aby Gmina w celu dalszego rozwoju podjęła w perspektywie kilkunastoletniej realizację następujących zadań: inwestycyjnych i organizacyjnych. Poniżej przedstawiono grupy działań poprawiających stan w następujących dziedzinach:

- Gospodarcza,
- Użytkowanie terenu,
- Infrastrukturalna,
- Organizacyjna,
- Poprawy stanu środowiska naturalnego,
- Kultura, dziedzictwo kulturowe i turystyka,
- Poprawa warunków i jakości życia mieszkańców,
- Edukacja.

Część zadań przeplata się wzajemnie, stąd nie sposób kategorycznie przyporządkować ich do wyszczególnionych powyżej dziedzin.

3.1 Zmiany w strukturze gospodarczej terenu

W celu poprawy struktury gospodarczej Gminy proponuje się podjęcie następujących działań.

Tabela 13. Lista zadań w sferze gospodarczej

Lp.	Nazwa zadania	Typ zadania
1	Budowa "Centrum - Rynek" wraz z infrastrukturą, budynkiem Urzędu Gminy oraz budynkami pod działalność gospodarczą	inwestycyjne

3.2 Zmiany w sposobie użytkowania terenu

Do zadań wpływających pozytywnie na sposób użytkowania terenu zaliczono następujące zadania.

Tabela 14. Lista zadań w sferze użytkowania terenu

Lp.	Nazwa zadania	Typ zadania
1	Przeznaczenie nieużytków pod zalesianie lub przekształcenie w trwałe użytki zielone w miejscowościach gminy Kroczyce	organizacyjne

3.3 Rozwój systemu komunikacji i infrastruktury

Dziedzina rozwoju systemu komunikacji i infrastruktury zawiera najdłuższą listę zadań, gdyż w tej dziedzinie zidentyfikowano najwięcej potrzeb. Poprawa stanu infrastruktury nierozzerwalnie wiąże się z poprawą stanu środowiska (poprzez np. skanalizowanie terenu Gminy) oraz z działaniami w dziedzinie poprawy jakości życia mieszkańców – poprzez np.

budowę lub modernizację niezbędnych obiektów i dróg. Do dziedziny tej zakwalifikowano następujące zadania:

Tabela 15. Lista zadań w sferze komunikacji i infrastruktury

Lp.	Nazwa zadania	Typ zadania
1	Termomodernizacja budynku Szkoły Podstawowej w Kroczytach	inwestycyjne
2	Termomodernizacja budynku Przedszkola w Kroczytach	inwestycyjne
3	Termomodernizacja budynku Szkoły Podstawowej w Siamoszycach	inwestycyjne
4	Termomodernizacja budynku Szkoły Podstawowej w Dzibicach	inwestycyjne
5	Zmiana systemu ogrzewania w budynkach szkół w Kroczytach, Siamoszycach i Dzibicach oraz w budynku Urzędu Gminy w Kroczytach	inwestycyjne
6	Termomodernizacja wraz z remontem Gminnego Ośrodka Zdrowia i apteki w Kroczytach	inwestycyjne
7	Budowa nowych ujęć wody	inwestycyjne
8	Budowa oczyszczalni ścieków i kanalizacji w miejscowościach Kroczyce, Lgota Murowana, Lgotka, Podlesice, Kostkowice	inwestycyjne
9	Budowa oczyszczalni ścieków wraz z kanalizacją w miejscowościach: Pradła, Gołuchowice, Siedliszowice, Huta Szklana, Dzibice.	inwestycyjne
10	Budowa kanalizacji ścieków w miejscowości Szipowice	inwestycyjne
11	Uzbrojenie działek pod ośrodek turystyczno - wypoczynkowy w Siamoszycach	inwestycyjne
12	Uzbrojenie działek pod ośrodek turystyczno - wypoczynkowy w Dzibicach	inwestycyjne
13	Budowa Miedzyszkolnego Centrum Sportowego w Kroczytach	inwestycyjne
14	Wyposażenie Gminnego Ośrodka Zdrowia w Kroczytach w aparat USG oraz wyposażenie gabinetu stomatologicznego	inwestycyjne
15	Remont budynków strażnic w miejscowościach: Podlesice, Siamoszyce, Dzibice, Siedliszowice, Lgota Murowana, Gołuchowice, Pradła i Biała Błotna	inwestycyjne
16	Budowa "Centrum - Rynek" wraz z infrastrukturą, budynkiem Urzędu Gminy oraz budynkami pod działalność gospodarczą	inwestycyjne
17	Przebudowa dróg gminnych na terenie gminy Kroczyce	inwestycyjne
18	Przebudowa sieci wodociągowej w miejscowościach: Siamoszyce, Dzibice, Kroczyce, Dobrogończyce, Podlesice	inwestycyjne
19	Wymiana hydrantów na terenie gminy Kroczyce	inwestycyjne
20	Renowacja studni głębinowych w Lgocie Murowanej, Podlesicach, Dzibicach	inwestycyjne
21	Modernizacja oświetlenia ulicznego w ciągu głównych dróg	inwestycyjne
22	Budowa elektrowni wodnej przy OS w Siamoszycach	inwestycyjne

3.4 Poprawa stanu środowiska naturalnego

Poprawa stanu środowiska naturalnego w przypadku Gminy Kroczyce wiąże się głównie ze skanalizowaniem wszystkich terenów Gminy oraz oczyszczeniem ścieków na nowoczesnych oczyszczalniach, a także gospodarką odpadami oraz melioracją cieków wodnych – stąd zadania te składają się głównie na poprawę stanu środowiska.

Tabela 16. Lista zadań w sferze ochrony środowiska

Lp.	Nazwa zadania	Typ zadania
1	Termomodernizacja budynku Szkoły Podstawowej w Kroczytach	inwestycyjne
2	Termomodernizacja budynku Przedszkola w Kroczytach	inwestycyjne
3	Termomodernizacja budynku Szkoły Podstawowej w Siamoszycach	inwestycyjne
4	Termomodernizacja budynku Szkoły Podstawowej w Dzibicach	inwestycyjne
5	Zmiana systemu ogrzewania w budynkach szkół w Kroczytach, Siamoszycach i Dzibicach oraz w budynku Urzędu Gminy w Kroczytach	inwestycyjne

6	Termomodernizacja wraz z remontem Gminnego Ośrodka Zdrowia i apteki w Kroczytach	inwestycyjne
7	Budowa nowych ujęć wody	inwestycyjne
8	Budowa oczyszczalni ścieków i kanalizacji w miejscowościach Kroczyce, Lgota Murowana, Lgotka, Podlesice, Kostkowice	inwestycyjne
9	Budowa oczyszczalni ścieków wraz z kanalizacją w miejscowościach: Pradła, Gołuchowice, Siedliszowice, Huta Szklana, Dzibice.	inwestycyjne
10	Budowa kanalizacji ścieków w miejscowości Szipowice	inwestycyjne
11	Zakup samochodu asenizacyjnego i zestawu "WUKO"	inwestycyjne
12	Inwentaryzacja, likwidacja i rekultywacja dzikich wysypisk	organizacyjne, inwestycyjne
13	Badanie jakości osadów ściekowych celem określenia ich rolniczej przydatności	organizacyjne
14	Rozszerzenie segregacji odpadów u źródła	organizacyjne
15	Organizowanie punktów zbiórki i odbioru odpadów niebezpiecznych, wielkogabarytowych	organizacyjne
16	Wdrożenie odzysku gruzu rozbiórkowego	organizacyjne
17	Usuwanie azbestu i wyrobów zawierających azbest	inwestycyjne
18	Konserwacja koryt rzeki Bagiienki, Białki i Krztyni na terenie gminy Kroczyce	inwestycyjne
19	Zwiększenie liczby mieszkańców objętych selektywną zbiórką odpadów	organizacyjne
20	Opracowanie "Inwentaryzacji i waloryzacji przyrodniczej gminy Kroczyce"	organizacyjne
21	Działania uświadamiające nt. selektywnej zbiórki odpadów, kompostowania bioodpadów	edukacyjne

3.5 Kultura, dziedzictwo kulturowe i turystyka

Na zadania z zakresu kultury i turystyki składają się głównie zadania inwestycyjne polegające na poprawie infrastruktury rekreacyjno-wypoczynkowej Gminy.

Tabela 17. Lista zadań w sferze kultury, dziedzictwa kulturowego i turystyki

Lp.	Nazwa zadania	Typ zadania
1	Uzbrojenie działek pod ośrodek turystyczno - wypoczynkowy w Siamoszycach	inwestycyjne
2	Uzbrojenie działek pod ośrodek turystyczno - wypoczynkowy w Dzibicach	inwestycyjne

3.6 Poprawa warunków i jakości życia mieszkańców, w tym zmiany w strukturze zamieszkania

Zadania zidentyfikowane w tej dziedzinie wiążą się głównie z poprawą jakości życia, na którą mają wpływ władze Gminy – poza zadaniami inwestycyjnymi. Listę zadań do realizacji w tym obszarze przedstawia poniższa tabela.

Tabela 18. Lista zadań w sferze poprawy warunków i jakości życia mieszkańców

Lp.	Nazwa zadania	Typ zadania
1	Budowa Międzyszkolnego Centrum Sportowego w Kroczytach	inwestycyjne
2	Wyposażenie Gminnego Ośrodka Zdrowia w Kroczytach w aparat USG oraz wyposażenie gabinetu stomatologicznego	inwestycyjne
3	Remont budynków strażnic w miejscowościach: Podlesice, Siamoszyce, Dzibice, Siedliszowice, Lgota Murowana, Gołuchowice, Pradła i Biała Błotna	inwestycyjne
4	Budowa "Centrum - Rynek" wraz z infrastrukturą, budynkiem Urzędu Gminy oraz budynkami pod działalność gospodarczą	inwestycyjne
5	Przebudowa dróg gminnych na terenie gminy Kroczyce	inwestycyjne
6	Przebudowa sieci wodociągowej w miejscowościach: Siamoszyce, Dzibice,	inwestycyjne

	Kroczyce, Dobrogoszczyce, Podlesice	
7	Wymiana hydrantów na terenie gminy Kroczyce	inwestycyjne
8	Renowacja studni głębinowych w Lgocie Murowanej, Podlesicach, Dzibicach	inwestycyjne
9	Modernizacja oświetlenia ulicznego w ciągu głównych dróg	inwestycyjne
10	Organizacja ośrodka dziennego pobytu dla dzieci z rodzin wielodzietnych i patologicznych	organizacyjne

3.7 Lista zadań do realizacji wraz z hierarchią ważności

Każde działanie ze względu na skutki, jakie wywołuje powinno być rozpatrywane przy zastosowaniu różnych kryteriów oceny. Przy formułowaniu hierarchii ważności zadań posłużono się **wielokryterialną analizą decyzyjną** przy zastosowaniu następujących kryteriów:

Tabela 19. Kryteria oceny zadań

Lp.	Nazwa kryterium	Skala, bądź możliwe określenia
1	Zaawansowanie dokumentacyjne zadania	0 - pomysł 1 - koncepcja 2 - projekt techniczny
2	Możliwość pozyskania środków zewnętrznych na realizację	0 - brak 1 - istnieje
3	Zaspokojenie większej ilości dziedzin strategicznych	1 – zaspakają 1 dziedzinę 2 – zaspakają 2 dziedziny 3 – zaspakają więcej niż 2 dziedziny
4	Wpływ na środowisko	0 – brak wpływu 1 – wpływ pozytywny
5	Wpływ na jakość życia mieszkańców	0 – brak wpływu 1 – wpływ pozytywny

Hierarchia ważności kryteriów odzwierciedlana jest zazwyczaj za pomocą **współczynników wagowych**. Po konsultacjach z panelem ekspertów stwierdzono, że przyznaje się następujące wagi dla powyższych kryteriów:

Tabela 20. Wagi przyznane poszczególnym kryteriom

Nazwa kryterium	Przyznana waga
Zaawansowanie dokumentacyjne zadania	30%
Możliwość pozyskania środków zewnętrznych na realizację	20%
Zaspokojenie większej ilości dziedzin strategicznych	20%
Wpływ na środowisko	10%
Wpływ na jakość życia mieszkańców	20%
RAZEM	100%

Kolejnym etapem przyjętej metody jest ocena poszczególnych zadań inwestycyjnych względem każdego z kryteriów oceny z uwzględnieniem wag przyznanych dla poszczególnych kryteriów. Wynikiem jest uzyskana w ten sposób **macierz wypłat**, która jest formalnym zapisem wielokryterialnej oceny poszczególnych zadań inwestycyjnych.

Maksymalna liczba punktów przyznana w rankingu wynosi 120 pkt. Przyjęto, że inwestycje, które otrzymają więcej niż 10 pkt. w ogólnym rankingu będą realizowane w pierwszym horyzoncie czasowym tj. w latach 2004-2006. Realizacja pozostałych inwestycji została przesunięta na okres późniejszy tj. 2007-2013.

Macierz wypłat wraz z hierarchicznym pogrupowaniem inwestycji przedstawia poniższa Tabela.

Tabela 21. Macierz wypłat z hierarchicznym ułożeniem inwestycji względem kryteriów i wag

Lp.	Nazwa inwestycji	Kryteria															SUMA
		Zaawansowanie dokumentacyjne			Możliwość pozyskania bezzwrotnych środków na realizację			Zaspokojenie większej liczby dziedzin			Wpływ na środowisko			Wpływ na jakość życia mieszkańców			
		punkt	waga	wynik	punkt	waga	wynik	punkt	waga	wynik	punkt	waga	wynik	punkt	waga	wynik	
1.	Budowa oczyszczalni ścieków i kanalizacji w miejscowościach Kroczyce, Lgota Murowana, Lgotka, Podlesice, Kostkowice	2	20	40	1	10	10	2	20	40	1	10	10	1	20	20	120
2.	Budowa Międzyszkolnego Centrum Sportowego w Kroczytach	2	20	40	1	10	10	2	20	40	0	10	0	1	20	20	110
3.	Wypożyczenie Gminnego Ośrodka Zdrowia w Kroczytach w aparat USG oraz wyposażenie gabinetu stomatologicznego	2	20	40	1	10	10	2	20	40	0	10	0	1	20	20	110
4.	Uzbrojenie działek pod ośrodek turystyczno - wypoczynkowy w Siamoszytach	1	20	20	1	10	10	3	20	60	0	10	0	1	20	20	110
5.	Uzbrojenie działek pod ośrodek turystyczno - wypoczynkowy w Dzibicach	1	20	20	1	10	10	3	20	60	0	10	0	1	20	20	110
6.	Przebudowa dróg gminnych na terenie gminy Kroczyce	2	20	40	1	10	10	2	20	40	0	10	0	1	20	20	110
7.	Przebudowa sieci wodociągowej w miejscowościach: Siamoszyce, Dzibice, Kroczyce, Dobrogoszczyce, Podlesice	2	20	40	1	10	10	2	20	40	0	10	0	1	20	20	110
8.	Wymiana hydrantów na terenie gminy Kroczyce	2	20	40	1	10	10	2	20	40	0	10	0	1	20	20	110

Lp.	Nazwa inwestycji	Kryteria															SUMA
		Zaawansowanie dokumentacyjne			Możliwość pozyskania bezwrotnych środków na realizację			Zaspokojenie większej liczby dziedzin			Wpływ na środowisko			Wpływ na jakość życia mieszkańców			
		punkt	waga	wynik	punkt	waga	wynik	punkt	waga	wynik	punkt	waga	wynik	punkt	waga	wynik	
9.	Modernizacja oświetlenia ulicznego w ciągu głównych dróg	2	20	40	1	10	10	2	20	40	0	10	0	1	20	20	110
10.	Termomodernizacja budynku Szkoły Podstawowej w Kroczykach	2	20	40	1	10	10	2	20	40	1	10	10	0	20	0	100
11.	Termomodernizacja budynku Przedszkola w Kroczykach	2	20	40	1	10	10	2	20	40	1	10	10	0	20	0	100
12.	Termomodernizacja budynku Szkoły Podstawowej w Siamoszycach	2	20	40	1	10	10	2	20	40	1	10	10	0	20	0	100
13.	Termomodernizacja budynku Szkoły Podstawowej w Dzibicach	2	20	40	1	10	10	2	20	40	1	10	10	0	20	0	100
14.	Zmiana systemu ogrzewania w budynkach szkół w Kroczykach, Siamoszycach i Dzibicach oraz w budynku Urzędu Gminy w Kroczykach	2	20	40	1	10	10	2	20	40	1	10	10	0	20	0	100
15.	Termomodernizacja wraz z remontem Gminnego Ośrodka Zdrowia i apteki w Kroczykach	2	20	40	1	10	10	2	20	40	1	10	10	0	20	0	100
16.	Budowa nowych ujęć wody	2	20	40	1	10	10	2	20	40	1	10	10	0	20	0	100
17.	Budowa oczyszczalni ścieków wraz z kanalizacją w miejscowościach: Pradła, Gołuchowice, Siedliszowice, Huta Szklana, Dzibice.	1	20	20	1	10	10	2	20	40	1	10	10	1	20	20	100

Lp.	Nazwa inwestycji	Kryteria															SUMA
		Zaawansowanie dokumentacyjne			Możliwość pozyskania bezzwrotnych środków na realizację			Zaspokojenie większej liczby dziedzin			Wpływ na środowisko			Wpływ na jakość życia mieszkańców			
		punkt	waga	wynik	punkt	waga	wynik	punkt	waga	wynik	punkt	waga	wynik	punkt	waga	wynik	
18.	Budowa kanalizacji ścieków w miejscowości Szypowice	1	20	20	1	10	10	2	20	40	1	10	10	1	20	20	100
19.	Budowa elektrowni wodnej przy OS w Siamoszczech	2	20	40	1	10	10	2	20	40	1	10	10	0	20	0	100
20.	Renowacja studni głębinowych w Lgocie Murowanej, Podlesicach, Dzibicach	2	20	40	1	10	10	2	20	40	0	10	0	0	20	0	90
21.	Zwiększenie liczby mieszkańców objętych selektywną zbiórką odpadów	1	20	20	0	10	0	2	20	40	1	10	10	1	20	20	90
22.	Zakup samochodu asenizacyjnego i zestawu "WUKO"	2	20	40	1	10	10	1	20	20	1	10	10	0	20	0	80
23.	Organizacja ośrodka dziennego pobytu dla dzieci z rodzin wielodzietnych i patologicznych	0	20	0	1	10	10	2	20	40	0	10	0	1	20	20	70
24.	Działania uświadamiające nt. selektywnej zbiórki odpadów, kompostowania bioodpadów	1	20	20	0	10	0	1	20	20	1	10	10	1	20	20	70
25.	Inwentaryzacja, likwidacja i rekultywacja dzikich wysypisk	1	20	20	0	10	0	1	20	20	1	10	10	1	20	20	70
26.	Rozszerzenie segregacji odpadów u źródła	1	20	20	0	10	0	1	20	20	1	10	10	1	20	20	70
27.	Organizowanie punktów zbiórki i odbioru odpadów niebezpiecznych, wielkogabarytowych	1	20	20	0	10	0	1	20	20	1	10	10	1	20	20	70
28.	Wdrożenie odzysku gruzu rozbiórkowego	1	20	20	0	10	0	1	20	20	1	10	10	1	20	20	70

Lp.	Nazwa inwestycji	Kryteria															SUMA
		Zaawansowanie dokumentacyjne			Możliwość pozyskania bezzwrotnych środków na realizację			Zaspokojenie większej liczby dziedzin			Wpływ na środowisko			Wpływ na jakość życia mieszkańców			
		punkt	waga	wynik	punkt	waga	wynik	punkt	waga	wynik	punkt	waga	wynik	punkt	waga	wynik	
29.	Usuwanie azbestu i wyrobów zawierających azbest	1	20	20	0	10	0	1	20	20	1	10	10	1	20	20	70
30.	Remont budynków strażnic w miejscowościach: Podlesice, Siamoszyce, Dzibice, Siedliszowice, Lgota Murowana, Gołuchowice, Pradła i Biała Błotna	0	20	0	0	10	0	2	20	40	0	10	0	1	20	20	60
31.	Budowa "Centrum - Rynek" wraz z infrastrukturą, budynkiem Urzędu Gminy oraz budynkami pod działalność gospodarczą	0	20	0	0	10	0	2	20	40	0	10	0	1	20	20	60
32.	Badanie jakości osadów ściekowych celem określenia ich rolniczej przydatności	1	20	20	0	10	0	1	20	20	1	10	10	0	20	0	50
33.	Konserwacja koryt rzeki Bagienki, Białki i Krztyni na terenie gminy Kroczyce	1	20	20	0	10	0	1	20	20	1	10	10	0	20	0	50
34.	Przeznaczenie nieużytków pod zalesianie lub przekształcenie w trwałe użytki zielone w miejscowościach gminy Kroczyce	1	20	20	0	10	0	1	20	20	0	10	0	0	20	0	40
35.	Opracowanie "Inwentaryzacji i waloryzacji przyrodniczej gminy Kroczyce"	1	20	20	0	10	0	1	20	20	0	10	0	0	20	0	40

4 REALIZACJA ZADAŃ I PROJEKTÓW

4.1 Planowane projekty i zadania inwestycyjne w okresie 2004-2006

W poniższej Tabeli przedstawiono podstawowe wartości charakteryzujące zadania przeznaczone do realizacji w latach 2004-2006 w Gminie Kroczyce.

Tabela 22. Lista zadań przewidywanych do realizacji w latach 2004-2006

Lp.	Nazwa zadania	W / K	m/b	Do 2006	2007-2009	2010-2013	Szacunkowy łączny koszt realizacji	2004	2005	2006	RAZEM	Środki własne	Dotacja celowa Budżet Państwa	Dotacja z UE	Inne źródła np. WFOŚiGW, PFOŚiGW	RAZEM	Dotacja UE - nazwa i nr działania	Odpowiedzialny
1	Budowa Międzyszkolnego Centrum Sportowego w Kroczykach	W	m	X			6 578 949	0	6 578 949	0	6 578 949	986 842	657 895	4 934 212	0	6 578 949	ZPORR 3.5.1	Urząd Gminy Kroczyce
2	Termomodernizacja budynku Szkoły Podstawowej w Kroczykach	W	m	X			300 000	20 000	150 000	130 000	300 000	62 000	28 000	210 000	0	300 000	ZPORR 3.5.1	Urząd Gminy Kroczyce
3	Termomodernizacja budynku Przedszkola w Kroczykach	W	m	X			100 000	0	100 000	0	100 000	15 000	10 000	75 000	0	100 000	ZPORR 3.5.1	Urząd Gminy Kroczyce
4	Termomodernizacja budynku Szkoły Podstawowej w Siamoszykach	W	m	X	X		400 000	0	400 000	0	400 000	60 000	40 000	300 000	0	400 000	ZPORR 3.5.1	Urząd Gminy Kroczyce
5	Termomodernizacja budynku Szkoły Podstawowej w Dzibicach	W	m	X	X		200 000	0	200 000	0	200 000	30 000	20 000	150 000	0	200 000	ZPORR 3.5.1	Urząd Gminy Kroczyce
6	Zmiana systemu ogrzewania w budynkach szkół w Kroczykach, Siamoszykach i Dzibicach oraz w budynku Urzędu Gminy w Kroczykach	W	m	X	X		600 000	100 000	200 000	200 000	500 000	90 000	40 000	300 000	70 000	500 000	ZPORR 3.5.1	Urząd Gminy Kroczyce
7	Termomodernizacja wraz z remontem Gminnego Ośrodka Zdrowia i apteki w Kroczykach	W	m	X			1 400 000	0	1 000 000	0	1 000 000	150 000	100 000	750 000	0	1 000 000	ZPORR 3.5.2	Urząd Gminy Kroczyce

Lp.	Nazwa zadania	W / K	m/b	Do 2006	2007-2009	2010-2013	Szacunkowy łączny koszt realizacji	2004	2005	2006	RAZEM	Środki własne	Dotacja celowa Budżet Państwa	Dotacja z UE	Inne źródła np. WFOŚiGW, PFOŚiGW	RAZEM	Dotacja UE - nazwa i nr działania	Odpowiedzialny
8	Wyposażenie Gminnego Ośrodka Zdrowia w Kroczycach w aparat USG oraz wyposażenie gabinetu stomatologicznego	W	m	X			500 000	0	0	500 000	500 000	75 000	50 000	375 000	0	500 000	ZPORR 3.5.2	Urząd Gminy Kroczyce
9	Organizacja ośrodka dziennego pobytu dla dzieci z rodzin wielodzietnych i patologicznych	W	m	X			300 000	0	0	300 000	300 000	45 000	30 000	225 000	0	300 000	ZPORR 3.5.1	Urząd Gminy Kroczyce
10	Remont budynków strażnic w miejscowościach: Podlesice, Siamoszyce, Dzibice, Siedliszowice, Lgota Murowana, Gołuchowice, Pradła i Biała Błotna	W	m	X	X	X	4 500 000	0	0	225 000	225 000	225 000	0	0	0	225 000		Urząd Gminy Kroczyce
11	Przeznaczenie nieużytków pod zalesianie lub przekształcenie w trwałe użytki zielone w miejscowościach gminy Kroczyce	W	b	X			30 000	0	15 000	15 000	30 000	15 000	0	0	15 000	30 000		Starostwo Powiatowe, Urząd Gminy Kroczyce
12	Uzbrojenie działek pod ośrodek turystyczno - wypoczynkowy w Siamoszycach	W	m	X			1 500 000	0	1 500 000	0	1 500 000	225 000	150 000	1 125 000	0	1 500 000	ZPORR 3.1	Urząd Gminy Kroczyce
13	Uzbrojenie działek pod ośrodek turystyczno - wypoczynkowy w Dzibicach	W	m	X			2 300 000	0	0	2 300 000	2 300 000	345 000	230 000	1 725 000	0	2 300 000	ZPORR 3.1	Urząd Gminy Kroczyce
14	Przebudowa dróg gminnych na terenie gminy Kroczyce	W	m	X	X		14 000 000	180 000	4 000 000	4 620 000	8 800 000	1 230 000	900 000	6 670 000	0	8 800 000	ZPORR 3.1	Urząd Gminy Kroczyce
15	Przebudowa sieci wodociągowej w miejsc.: Siamoszyce, Dzibice, Kroczyce, Dobrogoszczyce, Podlesice	W	m	X	X		2 500 000	100 000	800 000	800 000	1 700 000	270 000	210 000	1 220 000	0	1 700 000	ZPORR 3.1	Urząd Gminy Kroczyce

Lp.	Nazwa zadania	W / K	m/b	Do 2006	2007-2009	2010-2013	Szacunkowy łączny koszt realizacji	2004	2005	2006	RAZEM	Środki własne	Dotacja celowa Budżet Państwa	Dotacja z UE	Inne źródła np. WFOŚiGW, PFOŚiGW	RAZEM	Dotacja UE - nazwa i nr działania	Odpowiedzialny
16	Wymiana hydrantów na terenie gminy Kroczyce	W	m	X			50 000	20 000	30 000	0	50 000	50 000	0	0	0	50 000		Urząd Gminy Kroczyce
17	Renowacja studni głębinowych w Lgocie Murowanej, Podlesicach, Dzibicach	W	m	X	X		250 000	0	0	50 000	50 000	7 500	5 000	37 500	0	50 000	ZPORR 3.1	Urząd Gminy Kroczyce
18	Budowa nowych ujęć wody	W	m	X	X		400 000	0	0	100 000	100 000	15 000	10 000	75 000	0	100 000	ZPORR 3.1	Urząd Gminy Kroczyce
19	Budowa oczyszczalni ścieków i kanalizacji w miejscowościach Kroczyce, Lgota Murowana, Lgotka, Podlesice, Kostkowice	W	m	X	X		11 000 000	310 000	3 000 000	5 800 000	9 110 000	910 000	750 000	7 450 000	0	9 110 000	ZPORR 3.1	Urząd Gminy Kroczyce
20	Zakup samochodu asenizacyjnego i zestawu "WUKO"	W	m	X			700 000	0	0	700 000	700 000	105 000	70 000	525 000	0	700 000	ZPORR 3.1	Urząd Gminy Kroczyce
21	Budowa elektrowni wodnej przy OS w Siamoszykach	W	m	X			500 000	0	0	500 000	500 000	75 000	50 000	375 000	0	500 000	ZPORR 3.1	Urząd Gminy Kroczyce
22	Modernizacja oświetlenia ulicznego w ciągu głównych dróg	W	m	X	X		2 500 000	0	1 000 000	1 000 000	2 000 000	150 000	250 000	850 000	750 000	2 000 000	ZPORR 3.1	Urząd Gminy Kroczyce
23	Działania uświadamiające nt. selektywnej zbiórki odpadów, kompostowania bioodpadów	W	b	X	X	X	47 000	2 000	5 000	5 000	12 000	12 000	0	0	0	12 000		Urząd Gminy Kroczyce
24	Inwentaryzacja, likwidacja i rekultywacja dzikich wysypisk	W	b	X	X	X	300 000	5 500	5 500	5 500	16 500	16 500	0	0	0	16 500		GFOŚiGW, Urząd Gminy
25	Badanie jakości osadów ściekowych celem określenia ich rolniczej przydatności	W	b	X			5 000	0	2 000	0	2 000	2 000	0	0	0	2 000		Urząd Gminy Kroczyce
26	Zwiększenie liczby mieszkańców objętych selektywną zbiórką odpadów	W	b	X	X	X	160 000	20 000	20 000	20 000	60 000	60 000	0	0	0	60 000		GFOŚiGW, Urząd Gminy
27	Rozszerzenie segregacji odpadów u źródła	W	b	X	X		200 000	50 000	50 000	50 000	150 000	75 000	0	0	75 000	150 000		WFOŚiGW, Urząd Gminy

Lp.	Nazwa zadania	W / K	m/b	Do 2006	2007-2009	2010-2013	Szacunkowy łączny koszt realizacji	2004	2005	2006	RAZEM	Środki własne	Dotacja celowa Budżet Państwa	Dotacja z UE	Inne źródła np. WFOŚiGW, PFOŚiGW	RAZEM	Dotacja UE - nazwa i nr działania	Odpowiedzialny
28	Organizowanie punktów zbiórki i odbioru odpadów niebezpiecznych, wielkogabarytowych	W	b	X	X	X	30 000	3 000	3 000	3 000	9 000	4 500	0	0	4 500	9 000		WFOŚiGW, Urząd Gminy
29	Wdrożenie odzysku gruzu rozbiórkowego	K	b	X			45 000	30 000	15 000	0	45 000	0	0	0	45 000	45 000		WFOŚiGW, PFOŚiGW
30	Usunięcie azbestu i wyrobów zawierających azbest	K	b	X	X		300 000	75 000	75 000	75 000	225 000	112 500	0	0	112 500	225 000		Urząd Gminy, WFOŚiGW
31	Konserwacja koryt rzeki Bagienki, Białki i Krztyni na terenie gminy Kroczyce	W	b	X			30 000	5 000	5 000	0	10 000	5 000	0	0	5 000	10 000		Urząd Gminy Kroczyce, administratorzy cieków

4.2 Planowane projekty i zadania inwestycyjne długoterminowe

Tabela 23. Lista zadań planowanych do realizacji w perspektywie długoterminowej

Lp.	Nazwa zadania	W / K	m/b	Do 2006	2007 - 2009	2010 - 2013	Szacunkowy łączny koszt realizacji	Dotacja UE - nazwa i nr działania	Odpowiedzialny
1	Termomodernizacja budynku Szkoły Podstawowej w Siamoszytach	W	m	X	X		400 000	ZPORR 3.5.1	Urząd Gminy Kroczyce
2	Termomodernizacja budynku Szkoły Podstawowej w Dzibicach	W	m	X	X		200 000	ZPORR 3.5.1	Urząd Gminy Kroczyce
3	Zmiana systemu ogrzewania w budynkach szkół w Kroczytach, Siamoszytach i Dzibicach oraz w budynku Urzędu Gminy w Kroczytach	W	m	X	X		600 000	ZPORR 3.5.1	Urząd Gminy Kroczyce
4	Remont budynków strażnic w miejscowościach: Podlesice, Siamoszyce, Dzibice, Siedliszowice, Lgota Murowana, Gołuchowice, Pradła i Biała Błotna	W	m	X	X	X	4 500 000		Urząd Gminy Kroczyce
5	Budowa "Centrum - Rynek" wraz z infrastrukturą, budynkiem Urzędu Gminy oraz budynkami pod działalność gospodarczą	W	m			X	20 000 000		

Lp.	Nazwa zadania	W / K	m/b	Do 2006	2007 - 2009	2010 - 2013	Szacunkowy łączny koszt realizacji	Dotacja UE - nazwa i nr działania	Odpowiedzialny
6	Przebudowa dróg gminnych na terenie gminy Kroczyce	W	m	X	X		14 000 000	ZPORR 3.1	Urząd Gminy Kroczyce
7	Przebudowa sieci wodociągowej w miejscowościach: Siamoszyce, Dzibice, Kroczyce, Dobrogoszyce, Podlesice	W	m	X	X		2 500 000	ZPORR 3.1	Urząd Gminy Kroczyce
8	Renowacja studni głębinowych w Lgocie Murowanej, Podlesicach, Dzibicach	W	m	X	X		250 000	ZPORR 3.1	Urząd Gminy Kroczyce
9	Budowa nowych ujęć wody	W	m	X	X		400 000	ZPORR 3.1	Urząd Gminy Kroczyce
10	Budowa oczyszczalni ścieków i kanalizacji w miejscowościach Kroczyce, Lgota Murowana, Lgotka, Podlesice, Kostkowiec	W	m	X	X		11 000 000	ZPORR 3.1	Urząd Gminy Kroczyce
11	Budowa oczyszczalni ścieków wraz z kanalizacją w miejscowościach: Pradła, Gołuchowice, Siedliszowice, Huta Szklana, Dzibice.	W	m		X	X	9 000 000	ZPORR 3.1	Urząd Gminy Kroczyce
12	Budowa kanalizacji ścieków w miejscowości Szypowice	W	m		X		1 000 000	ZPORR 3.1	Urząd Gminy Kroczyce
13	Modernizacja oświetlenia ulicznego w ciągu głównych dróg	W	m	X	X		2 500 000	ZPORR 3.1	Urząd Gminy Kroczyce
14	Opracowanie "Inwentaryzacji i waloryzacji przyrodniczej gminy Kroczyce"	W	b		X		8 000		Urząd Gminy Kroczyce
15	Działania uświadamiające nt. selektywnej zbiórki odpadów, kompostowania bioodpadów	W	b	X	X	X	47 000		Urząd Gminy Kroczyce
16	Inwentaryzacja, likwidacja i rekultywacja dzikich wysypisk	W	b	X	X	X	300 000		GFOŚiGW, Urząd Gminy
17	Zwiększenie liczby mieszkańców objętych selektywną zbiórką odpadów	W	b	X	X	X	160 000		GFOŚiGW, Urząd Gminy
18	Rozszerzenie segregacji odpadów u źródła	W	b	X	X		200 000		WFOŚiGW, Urząd Gminy
19	Organizowanie punktów zbiórki i odbioru odpadów niebezpiecznych, wielkogabarytowych	W	b	X	X	X	30 000		WFOŚiGW, Urząd Gminy
20	Usuwanie azbestu i wyrobów zawierających azbest	K	b	X	X		300 000		Urząd Gminy, WFOŚiGW

5 POWIĄZANIA PROJEKTÓW Z INNYMI DZIAŁANAMI REALIZOWANYMI NA TERENIE GMINY/POWIATU/WOJEWÓDZTWA

W rozdziale tym przedstawiono zgodność działań zawartych w Planie Rozwoju Lokalnego Gminy Kroczyce z wybranymi działaniami z terenu Powiatu Zawierciańskiego oraz województwa śląskiego.

Tabela 24 Powiązanie działań PRL Gminy Kroczyce ze Strategią Rozwoju Województwa Śląskiego

Lp.	Nazwa planu z którym porównywana jest zgodność zadań z PRL Gminy Kroczyce	Zgodność zadań planowanych w Planie Rozwoju Lokalnego
STRATEGIA ROZWOJU WOJEWÓDZTWA ŚLĄSKIEGO		
1	Regionalny system innowacji, z siecią centrów transferu technologii,	
2	Konkurencyjny, w skali krajowej i międzynarodowej, sektor turystyczno - rekreacyjny oparty na walorach przyrodniczo - krajobrazowych i dziedzictwie kulturowym.	XXX
3	Rozbudowa systemu transportowo-logistycznego i sieci telekomunikacyjnych,	XXX
4	Napływ kapitału, inwestorów i firm międzynarodowych,	
5	Zwiększenie ruchu turystycznego i pielgrzymkowego,	XXX
6	Modernizacja programów edukacyjnych i realizacja wspólnych projektów,	
7	Wzmoczony transfer technologii i innowacji.	
8	Przekształcenia własnościowe w państwowym sektorze małych i średnich przedsiębiorstw oraz w sektorze przedsiębiorstw użyteczności publicznej o znaczeniu regionalnym,	
9	Rozwijanie nowych produktów i restrukturyzacji technologicznej przedsiębiorstw oraz tworzeniu nowych firm,	XXX
10	Podnoszenie wykształcenia i reorientacji zawodowej oraz wzrostu mobilności zawodowej ludności,	
11	Rewitalizacja przestrzeni miejskich, w tym terenów poprzemysłowych i starych dzielnic mieszkaniowych,	
12	Rozwój funkcji metropolitalnych miast Aglomeracji Górnośląskiej oraz Bielska - Białej, Częstochowy i Rybnika.	
13	Zapobieganie degradacji starych dzielnic mieszkaniowych, powiększanie powierzchni terenów nieużytków przemysłowych oraz degradacja infrastruktury przemysłowej i komunalnej,	
14	Zapobieganie powiększaniu się liczby osób przebywających na długotrwałym bezrobociu i zagrożonych wykluczeniem z rynku pracy,	XXX
15	Powstrzymanie procesu zwiększania się zasięgu ubóstwa i patologii społecznej,	XXX
16	Zatrzymanie procesu zwiększenia się liczby przedsiębiorstw zagrożonych upadkiem lub ogłaszających upadłość	

Tabela 25 Powiązanie działań PRL Gminy Kroczyce z Programem Ochrony Środowiska Województwa Śląskiego

Lp.	Nazwa planu z którym porównywana jest zgodność zadań z PRL Gminy Kroczyce	Zgodność zadań planowanych w Planie Rozwoju Lokalnego
WOJEWÓDZKI PROGRAM OCHRONY ŚRODOWISKA DLA WOJEWÓDZTWA ŚLĄSKIEGO		
1	Utworzenie systemu kształtowania i wykorzystania zasobów wodnych	XXX
2	Uporządkowanie i wdrożenie systemu gospodarki odpadami	XXX
3	Polepszenie jakości powietrza	XXX
4	Rewitalizacja terenów przemysłowych oraz pogórnich	
5	Zagospodarowanie centrów miast	
6	Przebudowa starych dzielnic zdegradowanych lub przeludnionych	
7	Ukształtowanie regionalnego systemu obszarów chronionych	XXX
8	Kształtowanie ośrodków wiejskich.	XXX

Tabela 26 Powiązanie działań PRL Gminy Kroczyce ze Strategią Rozwoju Powiatu Zawierciańskiego

Lp.	Nazwa planu z którym porównywana jest zgodność zadań z PRL Gminy Kroczyce	Zgodność zadań planowanych w Planie Rozwoju Lokalnego
STRATEGIA ROZWOJU POWIATU ZAWIERCIAŃSKIEGO		
1	Opracowanie programów i planów	XXX
2	Oferty inwestycyjne	
3	Infrastruktura komunikacyjna	XXX
4	Infrastruktura techniczna, komunalna i rolnicza	XXX
5	Edukacja rolnicza	
6	Warunki klimatyczne i glebowe	XXX
7	Kontynuacja działań w zakresie rozwoju turystyki w zgodzie ze środowiskiem naturalnym	XXX
8	Promocja i eksponowanie regionalizmu oraz zabytków dziedzictwa kulturowego powiatu	XXX

Tabela 27 Powiązanie działań PRL Gminy Kroczyce z Programem Ochrony Środowiska Powiatu Zawierciańskiego

Lp.	Nazwa planu z którym porównywana jest zgodność zadań z PRL Gminy Kroczyce	Zgodność zadań planowanych w Planie Rozwoju Lokalnego
PROGRAM OCHRONY ŚRODOWISKA DLA POWIATU ZAWIERCIAŃSKIEGO		
1	Stworzenie warunków dla sprawnego i bezpiecznego przemieszczania się ludzi i towarów przy ednoczesnym minimalizowaniu wpływu na środowisko naturalne	XXX
2	Podniesienie świadomości ekologicznej mieszkańców powiatu,	XXX
3	Promocja i rozwój rolnictwa ekologicznego	
4	Organizacja szkoleń i doradztwa dla rolników m.in. W zakresie „kodeksu dobrych praktyk rolniczych”	XXX
5	Poprawa struktury wielkościowej i jakościowej użytków rolnych	
6	Kontrola przestrzegania operatów rybackich przez właścicieli stawów hodowlanych i uprawnionych do rybactwa	
7	Wprowadzanie systemów zarządzania środowiskowego	
8	Rozwój nowych branż przemysłu przyjaznych dla środowiska i wypełniających luki w gospodarce powiatu	XXX

Lp.	Nazwa planu z którym porównywana jest zgodność zadań z PRL Gminy Kroczyce	Zgodność zadań planowanych w Planie Rozwoju Lokalnego
9	Właściwe zagospodarowanie terenów przemysłowych oraz rekultywacja terenów poprzemysłowych, w tym głównie wyrobisk kopalnianych i hałd	
10	Dynamiczny rozwój turystyki optymalnie wykorzystującej uwarunkowania przyrodnicze powiatu z pełnym przestrzeganiem zasad ochrony przyrody i krajobrazu	XXX
11	Dopasowanie procesu rozwoju struktury osadniczej do aktualnych możliwości rozbudowy infrastruktury technicznej, związanej głównie z gospodarką wodno-ściekową	XXX
12	Zmiana systemów ogrzewania poprzez wprowadzenie ekologicznych nośników energii i podłączenie do sieci centralnego ogrzewania	XXX
13	Ochrona istniejących i tworzenie nowych enklaw zieleni wśród zabudowy	
14	Edukacja ekologiczna mieszkańców	XXX
15	Stworzenie spójnego systemu ochrony przyrody	
16	Zapobieganie degradacji środowiska	XXX
17	Rozwój tradycyjnych form gospodarowania sprzyjających zachowaniu trwałości zasobów przyrodniczych	XXX
18	Przestrzeganie wymagań ochrony środowiska w odniesieniu do nowo powstających obiektów	XXX
19	Rozwój ścieżek rowerowych	
20	Rozwój ścieżek przyrodniczych	
21	Ochrona złóż naturalnych	
22	Zapewnienie skutecznej ochrony środowiska glebowego przed negatywnym wpływem antropogenicznym oraz naturalną degradacją	XXX
23	Ochrona wód podziemnych	XXX
24	Zapewnienie sprawnego zaopatrzenia w wodę	XXX
25	Minimalizacja ilości wytwarzanych odpadów oraz wprowadzenie nowoczesnego systemu ich odzysku i unieszkodliwiania	XXX
26	Dalsza poprawa jakości powietrza atmosferycznego	XXX

Tabela 28 Powiązanie działań PRL Gminy Kroczyce z Planem Gospodarki Odpadami Gminy Kroczyce

Lp.	Nazwa planu z którym porównywana jest zgodność zadań z PRL Gminy Kroczyce	Zgodność zadań planowanych w Planie Rozwoju Lokalnego
PLAN GOSPODARKI ODPADAMI DLA GMINY KROCZYCE		
1	Podjęcie działań w zakresie uporządkowania pod względem organizacyjnym systemów zbiórki i transportu odpadów celem ograniczenia niekontrolowanego wprowadzania odpadów komunalnych do środowiska,	XXX
2	Podniesienie świadomości społecznej mieszkańców powiatu,	XXX
3	Podniesienie skuteczności selektywnej zbiórki odpadów ze szczególnym uwzględnieniem rozwoju selektywnej zbiórki odpadów komunalnych ulegających biodegradacji,	XXX
4	Rozwój selektywnej zbiórki odpadów wielkogabarytowych, budowlanych, odpadów niebezpiecznych wytwarzanych w grupie odpadów komunalnych,	XXX

Lp.	Nazwa planu z którym porównywana jest zgodność zadań z PRL Gminy Kroczyce	Zgodność zadań planowanych w Planie Rozwoju Lokalnego
5	Intensyfikacja działań w zakresie zamykania, rekultywacji lub modernizacji nieefektywnych lokalnych składowisk odpadów komunalnych, bądź rozbudowa składowisk regionalnych wg standardów UE.	
6	Dalszy rozwój selektywnej zbiórki odpadów komunalnych,	XXX
7	Dalszy rozwój i doskonalenie ponadlokalnych i lokalnych systemów gospodarki odpadami komunalnymi	
8	Wdrażanie nowoczesnych technologii odzysku i unieszkodliwiania odpadów, w tym metod termicznego przekształcania odpadów.	
9	Budowa systemu odzysku i recyklingu opakowań celem uzyskania wymaganych prawem poziomów	XXX

Tabela 29 Powiązanie działań PRL Gminy Kroczyce ze Strategią Rozwoju Zrównoważonego Gminy Kroczyce

Lp.	Nazwa planu z którym porównywana jest zgodność zadań z PRL Gminy Kroczyce	Zgodność zadań planowanych w Planie Rozwoju Lokalnego	
STRATEGIA ROZWOJU ZRÓWNOWAŻONEGO GMINY KROCZYCE			
1	ZAPEWNIENIE TRWAŁEGO ROZWOJU GOSPODARCZEGO I MIEJSC PRACY	Rozwój usług rekreacyjnych i turystycznych	XXX
2		Rozwój małej i średniej przedsiębiorczości	XXX
3		Uatrakcyjnienie wizerunku gminy i stworzenie warunków do inwestowania	XXX
4		Zachowanie przestrzennych walorów gminy	XXX
5		Utrzymanie produkcji rolnej na terenach tradycyjnej działalności rolniczej	XXX
6		Aktywizacja zawodowa mieszkańców	XXX
7	POPRAWA WARUNKÓW ŻYCIA MIESZKAŃCÓW I ZWIĘKSZENIE SZANS ROZWOJU OSOBISTEGO MIESZKAŃCÓW	Podniesienie poziomu bezpieczeństwa	XXX
8		Zwiększenie dostępności usług dla mieszkańców	XXX
9		Poprawa zdrowotności mieszkańców, ograniczenie patologii	XXX
10		Zapewnienie sprawnego systemu komunikacji drogowej	XXX
11		Podniesienie standardu mieszkalnictwa	
12		Podniesienie poziomu pomocy społecznej	XXX
13		Podniesienie poziomu wykształcenia mieszkańców	
14		Podniesienie poziomu bazy materialnej placówek oświatowych	XXX
15		Podniesienie poziomu usług kulturalnych w gminie	XXX
16		Podniesienie poziomu identyfikacji mieszkańców z gminą	
17	ELIMINACJA ZAGROZEŃ ŚRODOWISKOWYCH I RACJONALNE KSZTAŁTOWANIE ISTNIEJĄCYCH WARTOŚCI PRZYRODNICZYCH	Podniesienie świadomości ekologicznej mieszkańców	XXX
18		Zmniejszenie ładunków zanieczyszczeń wprowadzanych do środowiska	XXX
19		Ochrona i kształtowanie istniejących wartości przyrodniczych	XXX

6 OCZEKIWANE WSKAŹNIKI OSIĄGNIĘĆ PLANU ROZWOJU LOKALNEGO

Oczekiwane wskaźniki osiągnięć Planu Rozwoju Lokalnego po realizacji poszczególnych zadań przedstawia poniższa Tabela.

Tabela 30. Oczekiwane wskaźniki osiągnięć Planu Rozwoju Lokalnego

Lp.	Nazwa zadania	Oczekiwane rezultaty
ZADANIA KRÓTKOTERMINOWE DO REALIZACJI DO ROKU 2006		
1	Budowa Międzyszkolnego Centrum Sportowego w Kroczytach	objęcie ok. 200 dzieci w wieku szkolnym dodatkowymi zajęciami sportowymi, udostępnienie budynku mieszkańcom (ok. 6 000 osób) i turystom, organizacja ok. 12 imprez masowych rocznie
2	Termomodernizacja budynku Szkoły Podstawowej w Kroczytach	zmniejszenie strat ciepła i zużycia nośników ciepła, zmniejszenie emisji zanieczyszczeń
3	Termomodernizacja budynku Przedszkola w Kroczytach	zmniejszenie strat ciepła i zużycia nośników ciepła, zmniejszenie emisji zanieczyszczeń
4	Termomodernizacja budynku Szkoły Podstawowej w Siamoszycach	zmniejszenie strat ciepła i zużycia nośników ciepła, zmniejszenie emisji zanieczyszczeń
5	Termomodernizacja budynku Szkoły Podstawowej w Dzibicach	zmniejszenie strat ciepła i zużycia nośników ciepła, zmniejszenie emisji zanieczyszczeń
6	Zmiana systemu ogrzewania w budynkach szkół w Kroczytach, Siamoszycach i Dzibicach oraz w budynku Urzędu Gminy w Kroczytach	zmniejszenie strat ciepła i zużycia nośników ciepła, zmniejszenie emisji zanieczyszczeń
7	Termomodernizacja wraz z remontem Gminnego Ośrodka Zdrowia i apteki w Kroczytach	zmniejszenie strat ciepła i zużycia nośników ciepła, zmniejszenie emisji zanieczyszczeń, powstanie 1 punktu aptecznego
8	Wyposażenie Gminnego Ośrodka Zdrowia w Kroczytach w aparat USG oraz wyposażenie gabinetu stomatologicznego	objęcie wszystkich mieszkańców kompleksową opieką stomatologiczną i specjalistyczną (USG) w gminie
9	Organizacja ośrodka dziennego pobytu dla dzieci z rodzin wielodzietnych i patologicznych	objęcie aktywną formą pomocy dzieci z rodzin najuboższych i patologicznych, organizacja czasu
10	Remont budynków strażnic w miejscowościach: Podlesice, Siamoszyce, Dzibice, Siedliszowice, Lgota Murowana, Gołuchowice, Pradła i Biała Błotna	modernizacja budynków niezbędnych do zapewnienia bezpieczeństwa w gminie
11	Przeznaczenie nieużytków pod zalesianie lub przekształcenie w trwałe użytki zielone w miejscowościach gminy Kroczyce	przeznaczenie 200 ha nieużytków pod zalesianie
12	Uzbrojenie działek pod ośrodek turystyczno - wypoczynkowy w Siamoszycach	uzbrojenie 10 ha terenu
13	Uzbrojenie działek pod ośrodek turystyczno - wypoczynkowy w Dzibicach	uzbrojenie 16,5 ha terenu
14	Przebudowa dróg gminnych na terenie gminy Kroczyce	przebudowa łącznie 27 km dróg, skrócenie czasu przejazdu o 35%, wzrost bezpieczeństwa na drogach o 50%
15	Przebudowa sieci wodociągowej w miejscowościach: Siamoszyce, Dzibice, Kroczyce, Dobrogoszczyce, Podlesice	Poprawa jakości wody pitnej, zmniejszenie strat wody na przesyłach, wzrost wydajności ujęć o 100 m ³ /h, wymiana odcinków azbestowych (8 km)
16	Wymiana hydrantów na terenie gminy Kroczyce	wymiana ok. 80 szt. hydrantów
17	Renowacja studni głębinowych w Lgocie Murowanej, Podlesicach, Dzibicach	poprawa jakości wody pitnej
18	Budowa nowych ujęć wody	poprawa jakości wody pitnej

Lp.	Nazwa zadania	Oczekiwane rezultaty
19	Budowa oczyszczalni ścieków i kanalizacji w miejscowościach Kroczyce, Lgota Murowana, Lgotka, Podlesice, Kostkowice	budowa oczyszczalni o przepustowości 660 m ³ /d, 43 km kanalizacji oraz podłączenie wszystkich budynków
20	Zakup samochodu asenizacyjnego i zestawu "WUKO"	możliwość odbioru i transportowania ścieków do oczyszczalni ścieków, szybkie usuwanie awarii
21	Modernizacja oświetlenia ulicznego w ciągu głównych dróg	poprawa bezpieczeństwa i jakości życia mieszkańców
22	Działania uświadamiające nt. selektywnej zbiórki odpadów, kompostowania bioodpadów	wykonanie założeń Planu Gospodarki Odpadami
23	Inwentaryzacja, likwidacja i rekultywacja dzikich wysypisk	wykonanie założeń Planu Gospodarki Odpadami
24	Badanie jakości osadów ściekowych celem określenia ich rolniczej przydatności	wykonanie założeń Planu Gospodarki Odpadami
25	Zwiększenie liczby mieszkańców objętych selektywną zbiórką odpadów	wykonanie założeń Planu Gospodarki Odpadami
26	Rozszerzenie segregacji odpadów u źródła	wykonanie założeń Planu Gospodarki Odpadami
27	Organizowanie punktów zbiórki i odbioru odpadów niebezpiecznych, wielkogabarytowych	wykonanie założeń Planu Gospodarki Odpadami
28	Wdrożenie odzysku gruzu rozbiórkowego	wykonanie założeń Planu Gospodarki Odpadami
29	Usuwanie azbestu i wyrobów zawierających azbest	wykonanie założeń Planu Gospodarki Odpadami
30	Konserwacja koryt rzeki Bagienki, Białki i Krztyni na terenie gminy Kroczyce	ochrona przed wylewaniem
31	Budowa elektrowni wodnej przy OS w Siamoszytach	wykorzystanie energii odnawialnej, wzrost zużycia energii odnawialnej w gminie o 2%
ZADANIA DO REALIZACJI W PERSPEKTYWIE DŁUGOFALOWEJ W LATACH 2007-2013		
1	Termomodernizacja budynku Szkoły Podstawowej w Siamoszytach	zmniejszenie strat ciepła i zużycia nośników ciepła, zmniejszenie emisji zanieczyszczeń
2	Termomodernizacja budynku Szkoły Podstawowej w Dzibicach	zmniejszenie strat ciepła i zużycia nośników ciepła, zmniejszenie emisji zanieczyszczeń
3	Zmiana systemu ogrzewania w budynkach szkół w Kroczytach, Siamoszytach i Dzibicach oraz w budynku Urzędu Gminy w Kroczytach	zmniejszenie strat ciepła i zużycia nośników ciepła, zmniejszenie emisji zanieczyszczeń
4	Remont budynków strażnic w miejscowościach: Podlesice, Siamoszyce, Dzibice, Siedliszowice, Lgota Murowana, Gołuchowice, Pradła i Biała Błotna	modernizacja budynków niezbędnych do zapewnienia bezpieczeństwa w gminie
5	Budowa "Centrum - Rynek" wraz z infrastrukturą, budynkiem Urzędu Gminy oraz budynkami pod działalność gospodarczą	aktywizacja gospodarcza, usługowa i turystyczna centrum Kroczyce
6	Przebudowa dróg gminnych na terenie gminy Kroczyce	przebudowa łącznie 27 km dróg, skrócenie czasu przejazdu o 35%, wzrost bezpieczeństwa na drogach o 50%
7	Przebudowa sieci wodociągowej w miejscowościach: Siamoszyce, Dzibice, Kroczyce, Dobrogoszyce, Podlesice	wzrost liczby odbiorców o 250 szt. oraz wzrost wydajności ujęć o 100 m ³ /h, wymiana odcinków azbestowych (8 km)
8	Renowacja studni głębinowych w Lgocie Murowanej, Podlesicach, Dzibicach	poprawa jakości wody pitnej
9	Budowa nowych ujęć wody	poprawa jakości wody pitnej
10	Budowa oczyszczalni ścieków i kanalizacji w miejscowościach Kroczyce, Lgota Murowana, Lgotka, Podlesice, Kostkowice	budowa oczyszczalni o przepustowości 660 m ³ /d, 43 km kanalizacji oraz podłączenie wszystkich budynków
11	Budowa oczyszczalni ścieków wraz z kanalizacją w	budowa oczyszczalni o przepustowości 250 m ³ /d, 43

Lp.	Nazwa zadania	Oczekiwane rezultaty
	mięscowościach: Pradła, Gołuchowice, Siedliszowice, Huta Szklana, Dzibice.	km kanalizacji oraz podłączenie wszystkich budynków
12	Budowa kanalizacji ścieków w miejscowości Sypowice	podłączenie wszystkich budynków
13	Modernizacja oświetlenia ulicznego w ciągu głównych dróg	poprawa bezpieczeństwa i jakości życia mieszkańców
14	Opracowanie "Inwentaryzacji i waloryzacji przyrodniczej gminy Kroczyce"	wykonanie założeń Programu Ochrony Środowiska
15	Działania uświadamiające nt. selektywnej zbiórki odpadów, kompostowania bioodpadów	wykonanie założeń Planu Gospodarki Odpadami
16	Inwentaryzacja, likwidacja i rekultywacja dzikich wysypisk	wykonanie założeń Planu Gospodarki Odpadami
17	Zwiększenie liczby mieszkańców objętych selektywną zbiórką odpadów	wykonanie założeń Planu Gospodarki Odpadami
18	Rozszerzenie segregacji odpadów u źródła	wykonanie założeń Planu Gospodarki Odpadami
19	Organizowanie punktów zbiórki i odbioru odpadów niebezpiecznych, wielkogabarytowych	wykonanie założeń Planu Gospodarki Odpadami
20	Usuwanie azbestu i wyrobów zawierających azbest	wykonanie założeń Planu Gospodarki Odpadami

7 PLAN FINANSOWY NA LATA 2004 – 2006

Celem Planu Rozwoju Lokalnego będzie między innymi zaplanowanie projektów służących rozwojowi lokalnemu w horyzoncie krótko i długookresowym, w taki sposób, aby na podstawie analizy danych historycznych i projekcji finansowych na kolejne lata określić środki własne, jakimi gmina będzie rokrocznie dysponować z przeznaczeniem na wydatki rozwojowe.

Zastosowana metodyka zmierza w kierunku określenia tendencji i prognozy całkowitych dochodów gminy, niezależnie od źródła ich pochodzenia lub klasyfikacji budżetowej, z wyłączeniem dochodów związanych tylko i wyłącznie z finansowaniem inwestycji tj. dotacje celowe na zadania inwestycyjne, dotacje pozabudżetowe.

Następny krok to prognoza wydatków operacyjnych z wyłączeniem wydatków majątkowych. Wynikiem tych prac będzie wyliczenie różnicy z planowania dochodów i wydatków bieżących Gminy. Analiza zaciągniętych kredytów i pożyczek oraz harmonogramów spłat i obsługi długu pozwoli oszacować możliwości Gminy w zaciąganiu i spłacaniu długu.

7.1 Analiza danych historycznych z lat 2001-2003

Analiza danych historycznych jest podstawą do stworzenia planu finansowego dochodów i wydatków gminy z określeniem wolnych środków, jakie Gmina może generować na inwestycje w badanym okresie. Analiza objęła 4 lata historyczne tj. 2001-2003 oraz plan budżetu na rok 2004. Do analizy posłużyły dane otrzymane z Gminy tj. wykonania budżetu z kolejnych lat.

7.1.1 Dochody budżetowe 2001-2003

Celem szczegółowej analizy dochodów budżetu gminy jest określenie stabilnych źródeł dochodów, które można poddawać projekcji na lata przyszłe. Analiza dochodów budżetowych obejmuje lata 2001-2003 (dane z wykonania budżetów).

W poniższych tabelach i na poniższych rysunkach zestawiono:

1. Dochody według źródeł,
2. Strukturę dochodów według źródeł.

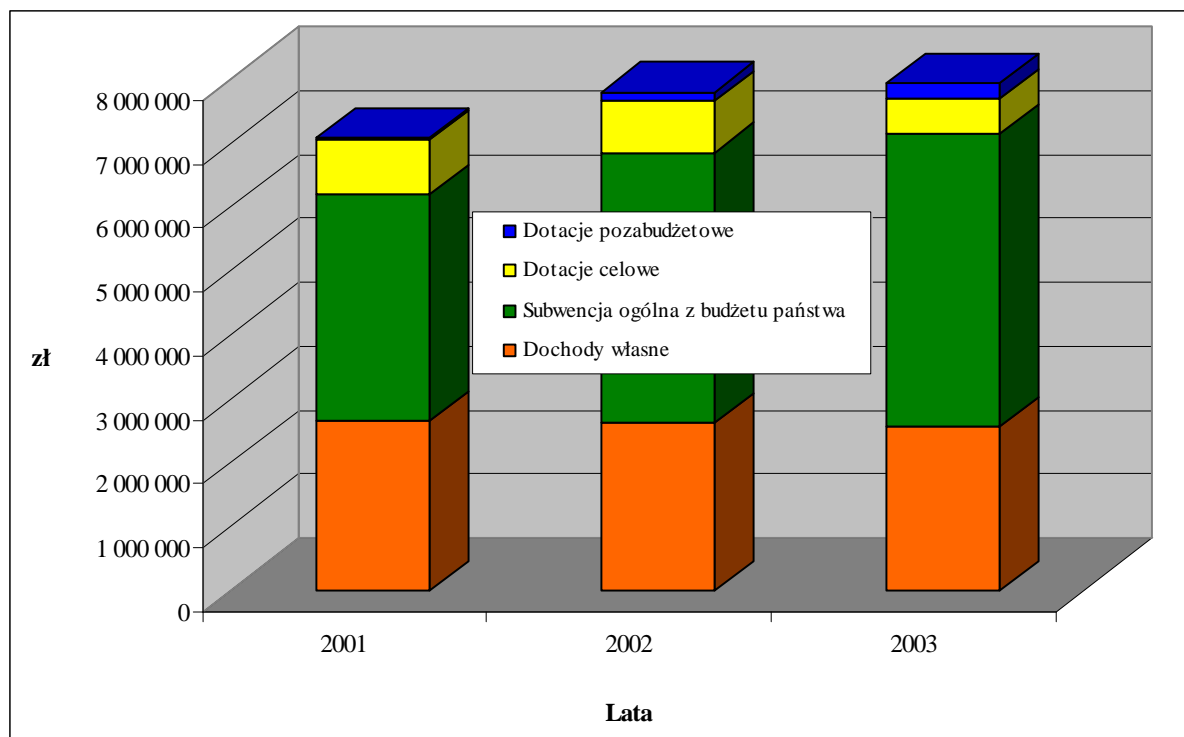
Tabela 31. Dochody budżetowe z lat 2001-2003 według źródeł

Nr	Wyszczególnienie	2001	2002	2003
A	Dochody własne	2 642 045	2 605 295	2 545 739
1	- podatek rolny	89 591	93 251	90 705
2	- podatek od nieruchomości	614 060	673 991	673 491
3	- podatek leśny	45 179	44 851	71 037
4	- podatek od środków transportowych	78 296	128 853	134 332
5	- podatek - karta podatkowa	12 930	10 278	16 156
6	- podatek od spadków i darowizn	13 700	19 999	54 884
7	- podatek od czynności cywilno - prawnych	67 447	70 203	80 296
8	- opłata administracyjna	15 400	13 670	19 846
9	- opłata skarbową	99 087	9 811	5 016
10	- opłata targowa	20 622	19 190	21 054
11	- opłata za zezwolenia na sprzedaż alkoholu	98 467	108 109	104 375
12	- dochody ze sprzedaży majątku gminy	0	213 360	3 758
13	- dochody z dzierżawy/najmu	84 288	56 321	49 558
14	- wpływy z usług	64 904	64 406	99 390
15	- wpływy z opłat	32 410	33 111	21 806
16	- pozostałe dochody	263 937	100 071	88 030
17	- wpływy z podatku dochodowego od osób fizycznych	1 038 682	943 285	951 358
18	- wpływy z podatku dochodowego od osób prawnych	3 045	2 535	60 647
B	Subwencja ogólna z budżetu państwa	3 535 622	4 231 447	4 582 866
1	- część oświatowa	2 467 080	3 186 488	3 288 848
2	- część podstawowa	860 337	854 251	1 094 993
3	- część rekompensująca	208 205	190 708	199 025
C	Dotacje celowe	869 311	809 347	555 720
1	- na zadania własne	396 199	208 584	40 177
2	- na zadania zlecone	401 582	491 173	508 460
3	- na zadania powierzone	71 530	109 590	7 083
D	Dotacje pozabudżetowe	14 330	135 259	241 059
1	- darowizny (w tym wpłaty mieszkańców na inwestycje)	14 330	35 259	2 500
2	- fundusze celowe	0	100 000	238 559
E	OGÓŁEM	7 061 308	7 781 348	7 925 384

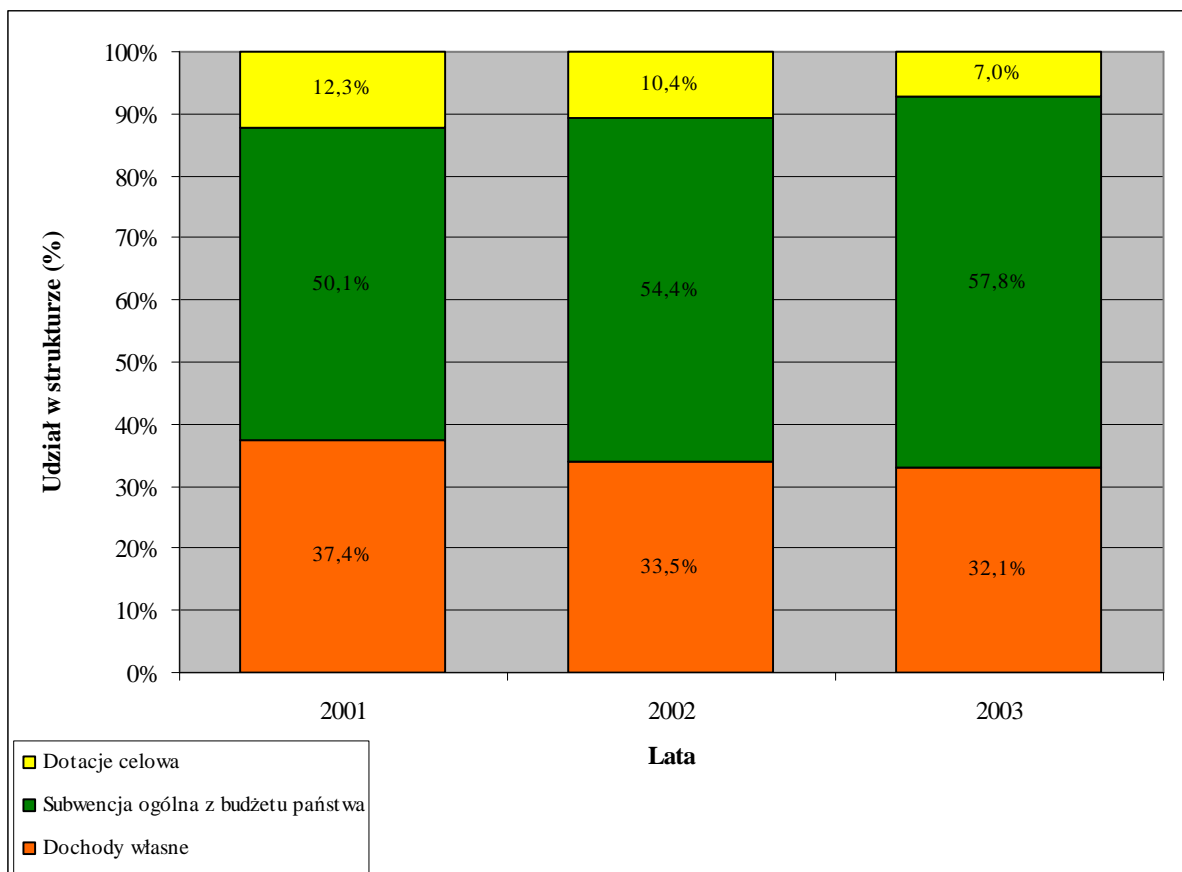
Tabela 32. Struktura dochodów z lat 2000-2003 według źródeł

Nr	Wyszczególnienie	2001	2002	2003
A	Dochody własne	37,4%	33,5%	32,1%
1	- podatek rolny	1,3%	1,2%	1,1%
2	- podatek od nieruchomości	8,7%	8,7%	8,5%
3	- podatek leśny	0,6%	0,6%	0,9%
4	- podatek od środków transportowych	1,1%	1,7%	1,7%
5	- podatek - karta podatkowa	0,2%	0,1%	0,2%
6	- podatek od spadków i darowizn	0,2%	0,3%	0,7%
7	- podatek od czynności cywilno - prawnych	1,0%	0,9%	1,0%
8	- opłata administracyjna	0,2%	0,2%	0,3%
9	- opłata skarbową	1,4%	0,1%	0,1%

Nr	Wyszczególnienie	2001	2002	2003
10	- opłata targowa	0,3%	0,2%	0,3%
11	- opłata za zezwolenia na sprzedaż alkoholu	1,4%	1,4%	1,3%
12	- dochody ze sprzedaży majątku gminy	0,0%	2,7%	0,0%
13	- dochody z dzierżawy/najmu	1,2%	0,7%	0,6%
14	- wpływy z usług	0,9%	0,8%	1,3%
15	- wpływy z opłat	0,5%	0,4%	0,3%
16	- pozostałe dochody	3,7%	1,3%	1,1%
17	- wpływy z podatku dochodowego od osób fizycznych	14,7%	12,1%	12,0%
18	- wpływy z podatku dochodowego od osób prawnych	0,0%	0,0%	0,8%
B	Subwencja ogólna z budżetu państwa	50,1%	54,4%	57,8%
1	- część oświatowa	34,9%	41,0%	41,5%
2	- część podstawowa	12,2%	11,0%	13,8%
3	- część wyrównawcza	2,9%	2,5%	2,5%
C	Dotacje celowa	12,3%	10,4%	7,0%
1	- na zadania własne bieżące	5,6%	2,7%	0,5%
2	- na zadania zlecone	5,7%	6,3%	6,4%
3	- na zadania powierzone	1,0%	1,4%	0,1%
D	Dotacje pozabudżetowe	0,2%	1,7%	3,0%
1	- wpłaty mieszkańców na inwestycje	0,2%	0,5%	0,0%
2	- fundusze celowe	0,0%	1,3%	3,0%
E	OGÓŁEM	100,0%	100,0%	100,0%



Rysunek 12. Dochody Gminy z lat 2001-2003 według głównych grup źródeł



Rysunek 13. Struktura dochodów z lat 2001-2003 według głównych grup źródeł

7.1.2 Wydatki budżetowe

Celem szczegółowej analizy wydatków budżetu gminy jest określenie stabilnych źródeł wydatków, które można poddawać projekcji na przyszłe lata. Analiza wydatków budżetowych obejmuje lata 2001-2003 (wszystkie dane z wykonania budżetu). W tabelach poniżej scharakteryzowano wydatki budżetowe w podziale na wydatki bieżące i wydatki inwestycyjne. Przy niektórych pozycjach w wydatkach bieżących podano również wysokości wynagrodzeń wraz z narzutami.

W poniższych tabelach i na poniższych rysunkach zestawiono:

1. Wydatki według działów z pokazaniem wydatków bieżących (a w nich wynagrodzeń z narzutami) oraz wydatków majątkowych,
2. Zestawienie wydatków według działów,
3. Strukturę dochodów według źródeł.

Tabela 33. Zestawienie wydatków w podziale na działy, z wyszczególnieniem wydatków bieżących, wynagrodzeń z narzutami oraz wydatków majątkowych w latach 2001-2003

Dział	Wyszczególnienie	2001	2002	2003
010	Rolnictwo i łowiectwo	1 478	2 250	4 166
	- wydatki bieżące	1 478	2 250	4 166
	IZBY ROLNICZE	1 478	2 250	2 018
	- wydatki bieżące	1 478	2 250	2 018
400	Wytwarzanie i zaopatrywanie w energię elektryczną, gaz i wodę	35 000	35 000	24 700
	- wydatki bieżące	35 000	35 000	24 700
600	Transport i łączność	263 142	461 933	247 623
	- wydatki bieżące	263 142	461 933	247 623
	DROGI PUBLICZNE GMINNE	263 142	461 933	247 623
	- wydatki bieżące	263 142	461 933	247 623
700	Gospodarka mieszkaniowa	212 704	85 275	207 289
	- wydatki bieżące	212 704	85 275	55 618
	- wydatki majątkowe	0	0	151 671
710	Działalność usługowa	3 000	1 000	1 000
	- wydatki bieżące	3 000	1 000	1 000
750	Administracja publiczna	1 120 543	1 242 108	1 363 379
	- wydatki bieżące	1 110 980	1 227 635	1 310 759
	w tym wynagrodzenia z narzutami	801 051	882 975	925 652
	- wydatki majątkowe	9 563	14 473	52 620
	URZĘDY WOJEWÓDZKIE	65 553	76 295	69 558
	- wydatki bieżące	65 553	76 295	69 558
	w tym wynagrodzenia z narzutami	59 594	68 205	62 682
	RADY GMIN	59 510	51 313	64 986
	- wydatki bieżące	59 510	51 313	64 986
	URZĘDY GMIN	1 719 130	1 888 401	2 026 593
	- wydatki bieżące	977 673	1 073 631	1 163 623
	w tym wynagrodzenia z narzutami	741 457	814 770	862 970
	- wydatki majątkowe	9 563	14 473	40 420
	POZOSTAŁA DZIAŁALNOŚĆ	8 244	26 396	24 792
	- wydatki bieżące	8 244	26 396	12 592
	- wydatki majątkowe	0	0	12 200
751	Urzędy naczelných organów władzy państwowej, kontroli i ochrony prawa oraz sądownictwa	10 085	16 522	16 569
	- wydatki bieżące	10 085	16 522	16 569
	w tym wynagrodzenia z narzutami	322	647	321
754	Bezpieczeństwo publiczne i ochrona przeciwpożarowa	111 638	119 554	109 857
	- wydatki bieżące	111 638	119 554	109 857
	OCHOTNICZE STRAŻE POŻARNE	110 888	119 554	102 774
	- wydatki bieżące	110 888	119 554	102 774
	OBRONA CYWILNA	750	0	14 166
	- wydatki bieżące	750	0	7 083
756	Wydatki związane z poborem podatków dochodowych	40 161	33 213	30 217
	- wydatki bieżące	40 161	33 213	30 217
	w tym wynagrodzenia z narzutami	28 661	18 812	13 520
757	Obsługa długu publicznego	39 296	42 647	44 138
	- wydatki bieżące	39 296	42 647	44 138
758	Różne rozliczenia	12 000	2 000	15 000
	- wydatki bieżące	12 000	2 000	15 000
801	Oświata i wychowanie	3 866 043	4 860 449	4 115 293
	- wydatki bieżące	3 002 061	3 510 945	3 563 705

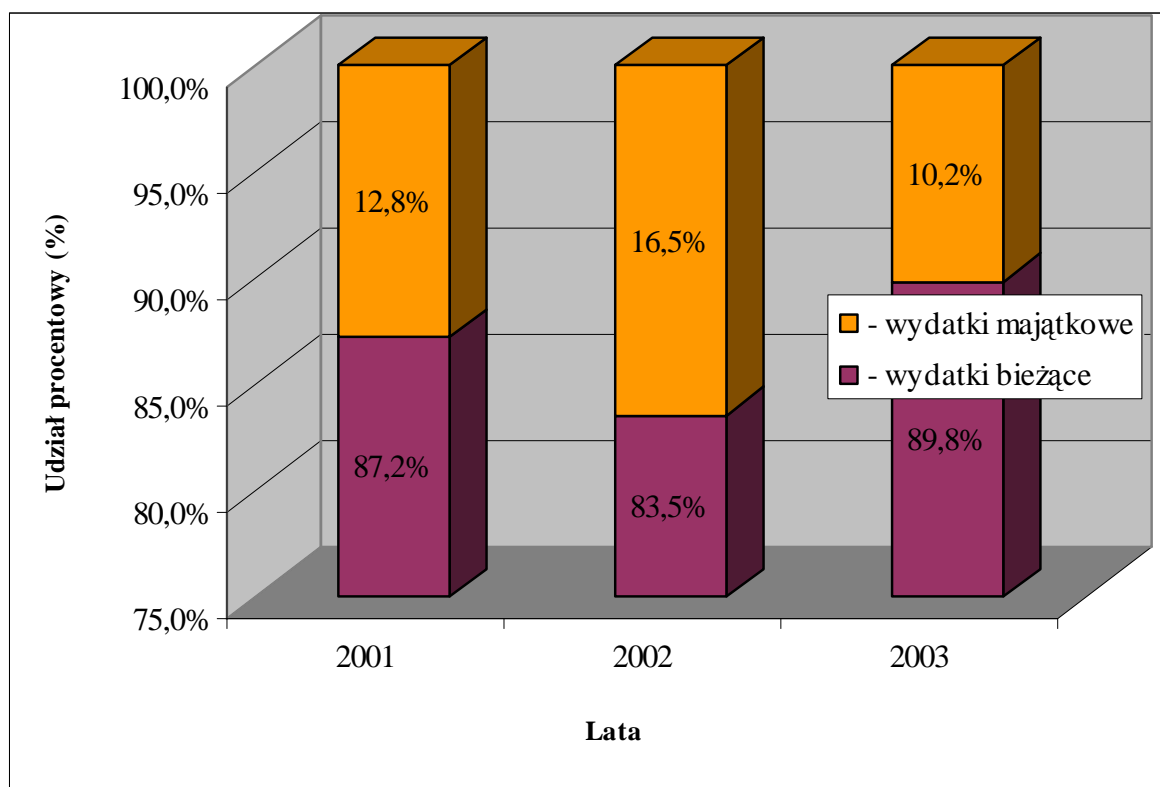
Dział	Wyszczególnienie	2001	2002	2003
	w tym wynagrodzenia z narzutami	2 250 445	2 390 002	2 605 756
	- wydatki majątkowe	863 982	1 349 504	551 588
	SZKOŁY PODSTAWOWE	1 851 949	1 901 801	2 406 787
	- wydatki bieżące	1 851 949	1 901 801	2 059 152
	w tym wynagrodzenia z narzutami	1 467 025	1 508 396	1 644 452
	- wydatki majątkowe	0	0	347 635
	PRZEDSZKOLA	414 304	474 503	459 270
	- wydatki bieżące	414 304	474 503	459 270
	w tym wynagrodzenia z narzutami	286 039	290 270	306 093
	GIMNAZJA	434 126	788 261	702 728
	- wydatki bieżące	434 126	788 261	702 728
	w tym wynagrodzenia z narzutami	366 739	452 777	502 650
	- wydatki majątkowe	863 982	1 349 504	203 953
	DOWOŻENIE UCZNIÓW DO SZKÓŁ	138 395	160 960	143 093
	- wydatki bieżące	138 395	160 960	143 093
	w tym wynagrodzenia z narzutami	0	0	15 460
	ZESPOŁY EKONOMICZNO-ADMINISTRACYJNE SZKÓŁ	142 415	153 724	166 104
	- wydatki bieżące	142 415	153 724	166 104
	w tym wynagrodzenia z narzutami	130 642	138 559	137 101
	POZOSTAŁA DZIAŁALNOŚĆ	20 872	31 696	33 358
	- wydatki bieżące	20 872	31 696	33 358
851	Ochrona zdrowia	102 196	93 070	89 383
	- wydatki bieżące	92 591	84 543	66 192
	- wydatki majątkowe	9 605	8 527	23 191
	PRZECIWDZIAŁANIE ALKOHOLIZMOWI	102 196	93 070	89 383
	- wydatki bieżące	92 591	84 543	66 192
	w tym wynagrodzenia z narzutami		18 697	18 424
	- wydatki majątkowe	9 605	8 527	23 191
852	Pomoc społeczna	454 845	538 700	526 336
	- wydatki bieżące	449 294	538 700	526 336
	w tym wynagrodzenia z narzutami	105 886	114 173	131 761
	- wydatki majątkowe	5 551	0	0
854	Edukacyjna opieka wychowawcza	211 422	227 627	288 662
	- wydatki bieżące	211 422	227 627	288 662
	w tym wynagrodzenia z narzutami	162 292	177 091	167 499
900	Gospodarka komunalna i ochrona środowiska	387 606	406 266	429 382
	- wydatki bieżące	387 606	406 266	429 382
	w tym wynagrodzenia z narzutami	17 538	18 539	0
	GOSPODARKA ŚCIEKOWA I OCHRONA WÓD	63 352	75 600	106 200
	- wydatki bieżące	63 352	75 600	106 200
	OCZYSZCZANIE MIAST I WSI	32 645	25 848	26 699
	- wydatki bieżące	32 645	25 848	26 699
	OŚWIETLENIE ULIC, PLACÓW I DRÓG	205 875	217 813	252 161
	- wydatki bieżące	205 875	217 813	252 161
	POZOSTAŁA DZIAŁALNOŚĆ	85 734	87 005	44 322
	- wydatki bieżące	85 734	87 005	44 322
	w tym wynagrodzenia z narzutami	17 538	18 539	0
921	Kultura i ochrona dziedzictwa narodowego	98 423	146 037	131 623
	- wydatki bieżące	92 933	146 037	131 623
	w tym wynagrodzenia z narzutami	56 697	60 648	65 630
	- wydatki majątkowe	5 490	0	0
926	Kultura fizyczna i sport	26 515	21 400	18 215
	- wydatki bieżące	26 515	21 400	18 215
OGÓŁEM		6 996 097	8 335 051	7 662 832

Dział	Wyszczególnienie	2001	2002	2003
- wydatki bieżące		6 101 906	6 962 547	6 883 762
w tym wynagrodzenia z narzutami		3 422 892	3 681 584	3 935 646
- wydatki majątkowe		894 191	1 372 504	779 070

Z przeprowadzonej powyżej analizy wynika, że:

- największą część budżetu wydatków stanowią wydatki bieżące, które nie spadły w żadnym z analizowanych lat poniżej 83,5%,
- gmina przeznaczająca na wydatki majątkowe w każdym roku nie mniej niż 10,2% wydatków (wartość najniższa z roku 2003),
- nie mniej niż 44,2% ogółu wydatków stanowiły wydatki na wynagrodzenia z narzutami.

Najlepszym zobrazowaniem tych tendencji jest poniższy schemat.



Rysunek 14. Udział wydatków bieżących i majątkowych w ogóle wydatków w latach 2001-2003

Tabela 34. Zestawienie wydatków według działów w latach 2001-2003

Dział	WYDATKI WG DZIAŁÓW	2001	2002	2003
010	Rolnictwo i łowiectwo	1 478	2 250	4 166
400	Wytwarzanie i zaopatrywanie w energię elektryczną, gaz i wodę	35 000	35 000	24 700
600	Transport i łączność	263 142	461 933	247 623
700	Gospodarka mieszkaniowa	212 704	85 275	207 289
710	Działalność usługowa	3 000	1 000	1 000
750	Administracja publiczna	1 120 543	1 242 108	1 363 379
751	Urzędy naczelnych organów władzy państwowej, kontroli i ochrony prawa oraz sądownictwa	10 085	16 522	16 569
754	Bezpieczeństwo publiczne i ochrona przeciwpożarowa	111 638	119 554	109 857
756	Wydatki związane z poborem podatków dochodowych	40 161	33 213	30 217
757	Obsługa długu publicznego	39 296	42 647	44 138
758	Różne rozliczenia	12 000	2 000	15 000
801	Oświata i wychowanie	3 866 043	4 860 449	4 115 293
851	Ochrona zdrowia	102 196	93 070	89 383
852	Pomoc społeczna	454 845	538 700	526 336
854	Edukacyjna opieka wychowawcza	211 422	227 627	288 662
900	Gospodarka komunalna i ochrona środowiska	387 606	406 266	429 382
921	Kultura i ochrona dziedzictwa narodowego	98 423	146 037	131 623
926	Kultura fizyczna i sport	26 515	21 400	18 215
OGÓLEM		6 996 097	8 335 051	7 662 832

Tabela 35. Struktura wydatków wg działów w latach 2001-2003

Dział	STRUKTURA WYDATKÓW WG DZIAŁÓW	2001	2002	2003
010	Rolnictwo i łowiectwo	0,0%	0,0%	0,1%
400	Wytwarzanie i zaopatrywanie w energię elektryczną, gaz i wodę	0,5%	0,4%	0,3%
600	Transport i łączność	3,8%	5,5%	3,2%
700	Gospodarka mieszkaniowa	3,0%	1,0%	2,7%
710	Działalność usługowa	0,0%	0,0%	0,0%
750	Administracja publiczna	16,0%	14,9%	17,8%
751	Urzędy naczelnych organów władzy państwowej, kontroli i ochrony prawa oraz sądownictwa	0,1%	0,2%	0,2%
754	Bezpieczeństwo publiczne i ochrona przeciwpożarowa	1,6%	1,4%	1,4%
756	Wydatki związane z poborem podatków dochodowych	0,6%	0,4%	0,4%
757	Obsługa długu publicznego	0,6%	0,5%	0,6%
758	Różne rozliczenia	0,2%	0,0%	0,2%
801	Oświata i wychowanie	55,3%	58,3%	53,7%
851	Ochrona zdrowia	1,5%	1,1%	1,2%
852	Pomoc społeczna	6,5%	6,5%	6,9%
854	Edukacyjna opieka wychowawcza	3,0%	2,7%	3,8%
900	Gospodarka komunalna i ochrona środowiska	5,5%	4,9%	5,6%
921	Kultura i ochrona dziedzictwa narodowego	1,4%	1,8%	1,7%
926	Kultura fizyczna i sport	0,4%	0,3%	0,2%
OGÓLEM		100,0%	100,0%	100,0%

Z przedstawionych powyżej danych wynika, że Gmina najwięcej środków przeznacza na następujące działy:

- oświata i wychowanie,
- administracja publiczna,
- pomoc społeczna.

Łącznie wydatki na te 3działy stanowią ok.77,8% ogółu budżetu wydatków.

7.1.3 Zrównoważenie budżetu

W przypadku przekraczania budżetu był on w latach 2001-2003 równoważony z nadwyżek budżetowych z lat poprzednich lub też poprzez zaciąganie pożyczek lub kredytów inwestycyjnych. Taka polityka Gminy umożliwia jej stabilizację budżetu i generowała nadwyżki, które mogą podlegać kumulacji.

Zrównoważenie budżetu w latach 2001-2003 przedstawia poniższa tabela.

Tabela 36. Zrównoważenie budżetu Gminy w latach 2001-2003

Wyszczególnienie	2001	2002	2003
Dochody	7 061 308	7 781 348	7 925 384
Wydatki	6 996 097	8 335 051	7 662 832
DEFICYT BUDŻETOWY	65 211	-553 703	262 552
PRZYCHODY	0	722 131	0
Nadwyżka roku ubiegłego	0	112 131	0
Pożyczki/kredyty	0	610 000	0
ROZCHODY	0	168 428	218 584
Spłaty rat pożyczek/kredytów	0	168 428	218 584
WYNIK	65 211	0	43 968

7.1.4 Podsumowanie wyników analiz historycznych

Podsumowując, należy podkreślić, że dynamika **dochodów** Gminy ma tendencję rosnącą. Tendencja ta jest widoczna szczególnie w roku 2002-2003 i jest spowodowana zwiększeniem subwencji oświatowej i podstawowej oraz pozyskaniem przez gminę bezzwrotnych środków dotacyjnych na inwestycje.

W **wydatkach** dominują 3 działy, łącznie stanowiąc przynajmniej 78% ogółu wydatków:

- oświata i wychowanie,
- administracja publiczna,
- pomoc społeczna.

Prawie 50% wydatków ogółem jest kierowana na wynagrodzenia z pochodnymi.

Wydatki majątkowe decydują o przyszłości Gminy. W Kroczycach poziom ich wahał się i wynosił w latach 2001-2003 odpowiednio:

- 2001 12,8% ogółu wydatków
- 2002 16,5% ogółu wydatków
- 2003 10,2% ogółu wydatków

Poziom wydatków majątkowych nie jest mały, jednakże nie pozwalają na prowadzenie znaczących inwestycji. Niezbędne jest pozyskiwanie środków zewnętrznych na sfinansowanie czekających Gminę inwestycji.

7.2 Prognoza dochodów i wydatków na lata 2004-2006

W celu dokonania wieloletnich projekcji finansowych dochodów i wydatków budżetowych, uwzględniających trendy i kierunki zrównoważonego rozwoju Gminy Kroczyce został opracowany zestaw założeń.

Za podstawę do dalszych prac przyjęto plan budżetu na rok 2004 dostarczony przez Gminę (w dziedzinie wydatków), jednakże w sferze wydatków majątkowych został on zmodyfikowany i przystosowany do zadań ustalonych powyżej w Planie Rozwoju Lokalnego na rok 2004.

Dochody budżetowe zostały oszacowane bardzo ostrożnie, przyjmując za podstawę szacowania plan budżetu na rok 2004. Zaplanowano wzrost poszczególnych źródeł dochodów jedynie o wskaźnik inflacji oraz uwzględniono w budżecie środki, które Gmina chce pozyskać na finansowanie wieloletnich wydatków zaplanowanych w Planie Rozwoju Lokalnego.

Założono, że inflacja w 2005 r. będzie wynosić 2%, a w 2006 r. – 1,5%.

Projekcja dochodów i wydatków budżetowych na lata 2004-2006 przedstawiają poniższe Tabele.

Tabela 37. Projekcja dochodów budżetowych w latach 2004-2006

Nr	Wyszczególnienie	2004	2005	2006
A	Dochody własne	2 868 071	3 035 750	3 184 238
1	- podatek rolny	95 000	99 750	104 738
2	- podatek od nieruchomości	610 000	620 000	630 000
3	- podatek leśny	67 000	68 000	69 000
4	- podatek od środków transportowych	125 000	127 000	128 000
5	- podatek - karta podatkowa	12 000	13 000	14 000
6	- podatek od spadków i darowizn	20 000	22 000	25 000
7	- podatek od czynności cywilno - prawnych	70 000	70 000	70 000
8	- opłata administracyjna	17 000	18 000	19 000
9	- opłata skarbową	10 000	10 000	10 000
10	- opłata targowa	18 000	19 000	19 000
11	- opłata za zezwolenia na sprzedaż alkoholu	95 000	97 000	100 000
12	- dochody ze sprzedaży majątku gminy	100 000	150 000	200 000
13	- dochody z dzierżawy/najmu	51 229	50 000	50 000
14	- wpływy z usług	111 500	115 000	115 000
15	- wpływy z opłat	25 000	25 000	25 000
16	- pozostałe dochody	1 342	2 000	2 000
17	- wpływy z podatku dochodowego od osób fizycznych	1 400 000	1 470 000	1 543 500
18	- wpływy z podatku dochodowego od osób prawnych	40 000	60 000	60 000
B	Subwencja ogólna z budżetu państwa	4 876 074	5 119 878	5 375 872
1	- część oświatowa	3 356 318	3 524 134	3 700 341
2	- część podstawowa	1 117 163	1 173 021	1 231 672
3	- część rekompensująca	402 593	422 723	443 859

C	Dotacje celowe	255 779	605 000	636 000
1	- na zadania własne	0	100 000	110 000
2	- na zadania zlecone	251 779	500 000	520 000
3	- na zadania powierzone	4 000	5 000	6 000
D	Dotacje pozabudżetowe	166 500	16 858 607	14 599 500
1	- SAPARD	0	0	0
2	- darowizny (w tym wpłaty mieszkańców na inwestycje)	0	0	0
3	- fundusze celowe	166 500	2 061 895	2 399 500
4	- kontrakt wojewódzki	0	0	0
5	- MENiS	0	0	0
6	- ZPORR	0	14 796 712	12 200 000
7	- SPO ROW	0	0	0
8	- inne	0	0	0
E	OGÓŁEM	7 820 422	24 992 485	23 041 372

Tabela 38. Projekcja wydatków budżetowych w latach 2004-2006

Dział	Wyszczególnienie	2004	2005	2006
010	Rolnictwo i łowiectwo	9 500	1 524 600	2 324 705
	- wydatki bieżące	9 500	24 600	24 705
	- wydatki majątkowe	0	1 500 000	2 300 000
	INFRASTRUKTURA I SANITACJA WSI	0	1 500 000	2 300 000
	- wydatki majątkowe	0	1 500 000	2 300 000
	IZBY ROLNICZE	2 000	2 100	2 205
	- wydatki bieżące	2 000	2 100	2 205
400	Wytwarzanie i zaopatrywanie w energię elektryczną, gaz i wodę	22 000	23 100	24 255
	- wydatki bieżące	22 000	23 100	24 255
600	Transport i łączność	430 000	4 262 500	4 895 625
	- wydatki bieżące	250 000	262 500	275 625
	- wydatki majątkowe	180 000	4 000 000	4 620 000
	DROGI PUBLICZNE GMINNE	430 000	4 262 500	4 895 625
	- wydatki bieżące	250 000	262 500	275 625
	- wydatki majątkowe	180 000	4 000 000	4 620 000
700	Gospodarka mieszkaniowa	200 000	210 000	220 500
	- wydatki bieżące	200 000	210 000	220 500
710	Działalność usługowa	4 000	4 200	4 410
	- wydatki bieżące	4 000	4 200	4 410
750	Administracja publiczna	1 530 000	1 606 500	1 686 825
	- wydatki bieżące	1 530 000	1 606 500	1 686 825
	w tym wynagrodzenia z narzutami	1 071 591	1 125 171	1 181 429
	- wydatki majątkowe	0	0	0
	URZĘDY WOJEWÓDZKIE	151 936	159 533	167 509
	- wydatki bieżące	79 074	83 028	87 179
	w tym wynagrodzenia z narzutami	72 862	76 505	80 330
	RADY GMIN	60 000	63 000	66 150
	- wydatki bieżące	60 000	63 000	66 150
	URZĘDY GMIN	2 369 655	2 488 138	2 612 545
	- wydatki bieżące	1 370 926	1 439 472	1 511 446
	w tym wynagrodzenia z narzutami	998 729	1 048 665	1 101 099
	- wydatki majątkowe	0	0	0
	POZOSTAŁA DZIAŁALNOŚĆ	20 000	21 000	22 050

	- wydatki bieżące	20 000	21 000	22 050
	- wydatki majątkowe	0	0	0
751	Urzędy naczelných organów władzy państwowej, kontroli i ochrony prawa oraz sądownictwa	956	1 004	1 054
	- wydatki bieżące	956	1 004	1 054
	w tym wynagrodzenia z narzutami	153	161	169
754	Bezpieczeństwo publiczne i ochrona przeciwpożarowa	107 437	107 809	333 199
	- wydatki bieżące	107 437	107 809	333 199
	w tym wynagrodzenia z narzutami	7 437	7 809	8 199
	OCHOTNICZE STRAŻE POŻARNE	100 000	100 000	325 000
	- wydatki bieżące	100 000	100 000	325 000
	OBRONA CYWILNA	14 874	15 618	16 399
	- wydatki bieżące	7 437	7 809	8 199
	w tym wynagrodzenia z narzutami	7 437	7 809	8 199
756	Wydatki związane z poborem podatków dochodowych	37 065	38 918	40 864
	- wydatki bieżące	37 065	38 918	40 864
	w tym wynagrodzenia z narzutami	18 000	18 900	19 845
757	Obsługa długu publicznego	27 000	28 350	29 768
	- wydatki bieżące	27 000	28 350	29 768
758	Różne rozliczenia	70 000	73 500	77 175
	- wydatki bieżące	70 000	73 500	77 175
801	Oświata i wychowanie	3 830 225	11 524 686	4 420 523
	- wydatki bieżące	3 710 225	3 895 736	4 090 523
	w tym wynagrodzenia z narzutami	2 765 995	2 904 295	3 049 509
	- wydatki majątkowe	120 000	7 628 949	330 000
	SZKOŁY PODSTAWOWE	2 184 980	9 697 178	2 606 640
	- wydatki bieżące	2 064 980	2 168 229	2 276 640
	w tym wynagrodzenia z narzutami	1 652 230	1 734 842	1 821 584
	- wydatki majątkowe	120 000	7 528 949	330 000
	PRZEDSZKOLA	457 075	479 929	503 925
	- wydatki bieżące	457 075	479 929	503 925
	w tym wynagrodzenia z narzutami	318 415	334 336	351 053
	- wydatki majątkowe	0	100 000	0
	GIMNAZJA	798 150	838 058	879 960
	- wydatki bieżące	798 150	838 058	879 960
	w tym wynagrodzenia z narzutami	604 450	634 673	666 406
	- wydatki majątkowe	0	0	0
	DOWOŻENIE UCZNIÓW DO SZKÓŁ	184 500	193 725	203 411
	- wydatki bieżące	184 500	193 725	203 411
	w tym wynagrodzenia z narzutami	40 800	42 840	44 982
	ZESPOŁY EKONOMICZNO-ADMINISTRACYJNE SZKÓŁ	166 600	174 930	183 677
	- wydatki bieżące	166 600	174 930	183 677
	w tym wynagrodzenia z narzutami	150 100	157 605	165 485
	POZOSTAŁA DZIAŁALNOŚĆ	38 920	40 866	42 909
	- wydatki bieżące	38 920	40 866	42 909
851	Ochrona zdrowia	95 000	1 099 750	604 738
	- wydatki bieżące	95 000	99 750	104 738
	- wydatki majątkowe	0	1 000 000	500 000
	PRZECIWDZIAŁANIE ALKOHOLIZMOWI	95 000	1 099 750	604 738
	- wydatki bieżące	95 000	99 750	104 738
	w tym wynagrodzenia z narzutami	19 576	20 555	21 583
	- wydatki majątkowe	0	1 000 000	500 000
852	Pomoc społeczna	393 885	413 579	734 258
	- wydatki bieżące	393 885	413 579	434 258
	w tym wynagrodzenia z narzutami	140 765	147 803	155 193
	- wydatki majątkowe	0	0	300 000

854	Edukacyjna opieka wychowawcza	277 960	291 858	306 451
	- wydatki bieżące	277 960	291 858	306 451
	w tym wynagrodzenia z narzutami	147 740	155 127	162 883
900	Gospodarka komunalna i ochrona środowiska	1 054 900	5 466 620	9 587 165
	- wydatki bieżące	624 900	636 620	637 165
	w tym wynagrodzenia z narzutami	0	0	0
	- wydatki majątkowe	430 000	4 830 000	8 950 000
	GOSPODARKA ŚCIEKOWA I OCHRONA WÓD	539 400	3 944 620	8 064 840
	- wydatki bieżące	109 400	114 620	114 840
	- wydatki majątkowe	430 000	3 830 000	7 950 000
	GOSPODARKA ODPADAMI	185 500	175 500	158 500
	- wydatki bieżące	185 500	175 500	158 500
	OCZYSZCZANIE MIAST I WSI	40 000	42 000	44 100
	- wydatki bieżące	40 000	42 000	44 100
	OŚWIETLENIE ULIC, PLACÓW I DRÓG	250 000	1 262 500	1 275 625
	- wydatki bieżące	250 000	262 500	275 625
	- wydatki majątkowe	0	1 000 000	1 000 000
	POZOSTAŁA DZIAŁALNOŚĆ	40 000	42 000	44 100
- wydatki bieżące	40 000	42 000	44 100	
w tym wynagrodzenia z narzutami	0	0	0	
921	Kultura i ochrona dziedzictwa narodowego	170 000	178 500	187 425
	- wydatki bieżące	170 000	178 500	187 425
	w tym wynagrodzenia z narzutami	88 500	92 925	97 571
926	Kultura fizyczna i sport	25 000	26 250	27 563
	- wydatki bieżące	25 000	26 250	27 563
OGÓLEM		8 284 928	26 881 724	25 506 502
- wydatki bieżące		7 554 928	7 922 775	8 506 502
w tym wynagrodzenia z narzutami		4 259 757	4 472 745	4 696 382
- wydatki majątkowe		730 000	18 958 949	17 000 000

Tabela 39. Projekcja zrównoważenia budżetu w latach 2004-2006

	2004	2005	2006
Dochody	8 166 424	25 619 235	23 795 609
Wydatki po PRL	8 284 928	26 881 724	25 506 502
DEFICYT BUDŻETOWY	-118 504	-1 262 489	-1 710 893
PRZYCHODY	268 840	1 312 489	1 860 893
Wolne środki	14 840	12 489	10 893
Pożyczki/kredyty	254 000	1 300 000	1 850 000
ROZCHODY	150 336	50 000	150 000
WYNIK	0	0	0

7.3 Źródła finansowania Planu Rozwoju Lokalnego w latach 2004-2006

W perspektywie krótkofalowej przyjmuje się, że źródłami finansowania inwestycji przewidzianych w Planie Rozwoju Lokalnego będą:

- Budżet samorządu terytorialnego,

-
- Bezzwrotne środki z dotacji UE w ramach Europejskiego Funduszu Rozwoju Regionalnego – Zintegrowany Program Operacyjny Rozwoju Regionalnego, głównie działanie 3.1. Obszary wiejskie, działanie 3.5 – Lokalna infrastruktura społeczna.
 - Bezzwrotne środki z dotacji UE w ramach Europejskiego Funduszu Rozwoju Regionalnego – Sektorowy Program Operacyjny Restrukturyzacja i Modernizacja Sektora Żywnościowego oraz Rozwój Obszarów Wiejskich, głównie Priorytet II – Zrównoważony rozwój obszarów wiejskich,
 - Środki Ministerstwa Edukacji Narodowej i Sportu,
 - Kredyty i pożyczki zaciągane np. w WFOŚiGW oraz NFOŚiGW,
 - Środki z budżetu województwa w ramach kontraktu wojewódzkiego,
 - Fundusze przedakcesyjne tj. SAPARD,
 - Środki innych podmiotów np. mieszkańców Gminy.

W perspektywie Gmina będzie liczyć na kontynuację środków strukturalnych z budżetu Unii Europejskiej na lata 2007-2012. Jednakże założenia polityki strukturalnej na kolejny okres budżetowy, już w rozszerzonej UE nie są znane.

8 PR PLANU ROZWOJU LOKALNEGO

Władze gminne dążą nie tylko do upowszechnienia swoich zamierzeń na własnym terenie, ale poprzez prowadzone działania i udział w różnych przedsięwzięciach rozszerzają możliwości realizacji planowanych zadań oraz rozwoju w zamierzonych kierunkach.

Związek Gmin Jurajskich jest dobrowolnym stowarzyszeniem gmin z województwa małopolskiego i śląskiego, leżących na Wyżynie Krakowsko-Częstochowskiej. Działa od końca 1991r. Założycielami związku było 15 gmin, obecnie do Z.G.J. należy 38 gmin. Są to: Alwernia, Babice, Bolesław, Częstochowa, Dąbrowa Górnicza, Gołcza, Iwanowice, Janów, Jerzmanowice-Przegonia, Klucze, Koziągłowy, Kraków, Kroczyce, Krzeszowice, Łazy, Lelów, Michałowice, Mstów, Niegowa, Ogrodzieniec, Olkusz, Olsztyn, Pilica, Poraj, Poręba, Przyrów, Siewierz, Sławków, Sułoszowa, Trzebinia, Trzyciąż, Wielka Wieś, Włodowice, Wolbrom, Żarki, Żarnowiec, Zawiercie, Zielonki.

Siedzibą Związku jest miasto Ogrodzieniec. Podstawowymi celami Związku są:

- promocja turystyczna Wyżyny Krakowsko-Częstochowskiej poprzez różnego typu wydawnictwa, akcje promocyjne w środkach masowego przekazu, uczestnictwo w targach turystycznych (ITB w Berlinie, WTM w Londynie, Ferien w Wiedniu, Utazas w Budapeszcie, Holiday Word w Pradze, TT Warsaw w Warszawie, Tour Salon w Poznaniu, targi Itemac w Krakowie, MTT BESKIDY w Bielsku Białej, Krakowski Salon Turystyczny, Glob w Katowicach, Agrotur w Częstochowie), pomoc w nawiązywaniu kontaktów z partnerami krajowymi i zagranicznymi, chcącymi inwestować na terenie Wyżyny,
- rozwój turystyki wiejskiej,
- ochrona walorów przyrodniczych i kulturowych Jury,
- dążenie do gospodarczej i kulturalnej integracji gmin,
- współpraca i wymiana doświadczeń z zakresu funkcjonowania samorządów lokalnych,
- opracowanie i popularyzacja budownictwa dostosowanego do krajobrazu.

Z.G.J. powstał nie tylko po to, aby pomagać gminom w promowaniu ich turystycznych terenów i obiektów, ale również, aby pokazywać Wyżynę Krakowsko-Częstochowską jako jednolity i spójny obszar turystyczny. Region, w którym są niewidoczne granice administracyjne czy to międzygminne, czy to międzywojewódzkie. Przynależność do Z.G.J. w wielu przypadkach wzmacnia aktywność poszczególnych gmin do różnego rodzaju działań związanych z turystyką, pozwala czerpać doświadczenia z gmin, które mają lepiej rozwiniętą sferę turystyczną. Daje możliwość (szczególnie małym gminom) profesjonalnej promocji, na którą w sposób indywidualny gmina nie mogłaby sobie pozwolić.

Związek Gmin Jurajskich jest instytucją dofinansowującą corocznie kilkadziesiąt imprez kulturalnych, sportowych i rekreacyjnych odbywających się na terenach jurajskich. Imprezy te pozwalają na lepszą integrację mieszkańców, jak również wzbogacają ofertę turystyczną poszczególnych gmin. Organizuje własną imprezę rekreacyjno - sportową: Zlot Młodzieży Związku Gmin Jurajskich, która odbywa się corocznie w innej Gminie członkowskiej. Pomaga również PTTK-om w utrzymaniu i renowacji szlaków turystycznych, wspiera Grupę Jurajską Górskiego Ochotniczego Pogotowia Ratunkowego.

Na początku 1997r. Z.G.J. zakończył działania związane z programem **AGRO - JURA** - aktywizacja i integracja działań związanych z agroturystyką na terenie Wyżyny Krakowsko-Częstochowskiej - był to program mający na celu zwiększenie bazy agroturystycznej na Jurze. Zostały przeprowadzone szkolenia rolników chcących serwować produkt agroturystyczny, a także kategoryzacja gospodarstw. Każde z gospodarstw biorące udział w programie zostało zcategoryzowane zgodnie z normami zachodnioeuropejskimi. Został przygotowywany i wydany katalog kwater agroturystycznych oraz program komputerowy, który jest dostępny w biurach turystycznych w kraju i za granicą.

Na początku września 1997r. zakończono realizację filmu reklamowego o Wyżynie. W lipcu 1998r. wydano mapę turystyczną Jury Krakowsko-Częstochowskiej w skali 1:100 000, na której są zaznaczone m.in. kwatery agroturystyczne, ośrodki jeździeckie, pola namiotowe, a także plany komunikacyjne Częstochowy i Krakowa.

Powstało **Jurajskie Stowarzyszenie Turystyki Wiejskiej** promujące walory Jury, a co za tym idzie gmin leżących na jej terenie.

Promowano walory Wyżyny Krakowsko-Częstochowskiej na targach turystycznych I.T.B. w Berlinie, HOLIDAY WORD w Pradze, WTM w Londynie, TT WARSAW w Warszawie, TOUR SALON w Poznaniu, GLOB w Katowicach, AGROTUR w Częstochowie, Krakowskim Salonie Turystycznym. Na wszystkich tych targach podmioty gospodarcze z terenu działania Z.G.J. zajmujące się biznesem turystycznym promują swoje produkty turystyczne.

W 2001 roku wydany został atlas rowerowy po Jurze Krakowsko-Częstochowskiej, album Jury oraz folder wspólnie z branżą turystyczną działającą na tym terenie. Powstała również "Strategia Rozwoju Jury Krakowsko-Częstochowskiej".

Opracowana została m.in. **marka regionu** stanowiąca swoistą wizytówkę Jury. Logo znajduje zastosowanie przy oznakowaniu zarówno punktów informacji turystycznych, jak również szlaków, atrakcji, zabytków czy tablic informacyjnych.

Innym bardzo ważnym elementem projektu jest **budowa internetowego portalu**, który połączy on-line wszystkie punktu informacji turystycznej w ramach JIT.

Promocja gospodarcza i kulturalna gmin z województwa śląskiego jest również prowadzona poprzez zawiązywanie związków i stowarzyszeń. Jedną z takich organizacji jest **Śląski Związek Gmin i Powiatów**. W ramach tego działania organizowane są seminaria i szkolenia, zorganizowano Śląskie Forum Mieszkalnictwa - cyklicznej, regionalnej konferencji o problemach mieszkalnictwa w województwie śląskim i inne działania wspomagające działania gmin.

9 MATERIAŁY

Plan Rozwoju Lokalnego sporządzony został w oparciu o obowiązujące na terenie Gminy Kroczyce dokumenty:

- Strategia Rozwoju Zrównoważonego Gminy Kroczyce,
- Studium uwarunkowań i kierunków zagospodarowania przestrzennego gminy Kroczyce,
- Plan Gospodarki Odpadami Powiatu Zawierciańskiego,
- Program ochrony środowiska dla powiatu zawierciańskiego,
- Program ochrony środowiska dla gminy Kroczyce,
- Sprawozdania budżetowe Gminy Kroczyce,
- Program Rozwoju Regionalnego Województwa Śląskiego,
- Strategia rozwoju województwa śląskiego,
- Wojewódzki Plan Gospodarki Odpadami dla województwa Śląskiego,
- Kontrakt Wojewódzki pomiędzy Radą Ministrów i Samorządem Województwa Śląskiego,
- Raport z działalności Komendy Wojewódzkiej Policji,
- Raport z działalności Powiatowej Straży Pożarnej.

Oprócz tego wykorzystano materiały:

- Dane GUS,
- Materiały własne Gminy Kroczyce,
- Materiały Powiatowego Urzędu Pracy ,
- Opracowania własne na podstawie wywiadów z przedstawicielami gminy Kroczyce,
- Własne materiały zdjęciowe,
- Opracowania własne na podstawie materiałów ze stron internetowych Związku Gmin Jurajskich, Urzędu Gminy Kroczyce, Starostwa Powiatowego, i inne.