

Wykaz zbiorów danych tworzących księgi rachunkowe i opis systemu ich przetwarzania

1. Wykaz zbiorów stanowiących księgi rachunkowe na nośnikach czytelnych dla komputera.

Ogólne zasady działania modułu „System Finansowo Księgowy z Budżetem” programu „FKB” dla Windows firmy Tensoft Sp. z o.o. i lokalizację zbiorów stanowiących księgi rachunkowe ustala się następująco:

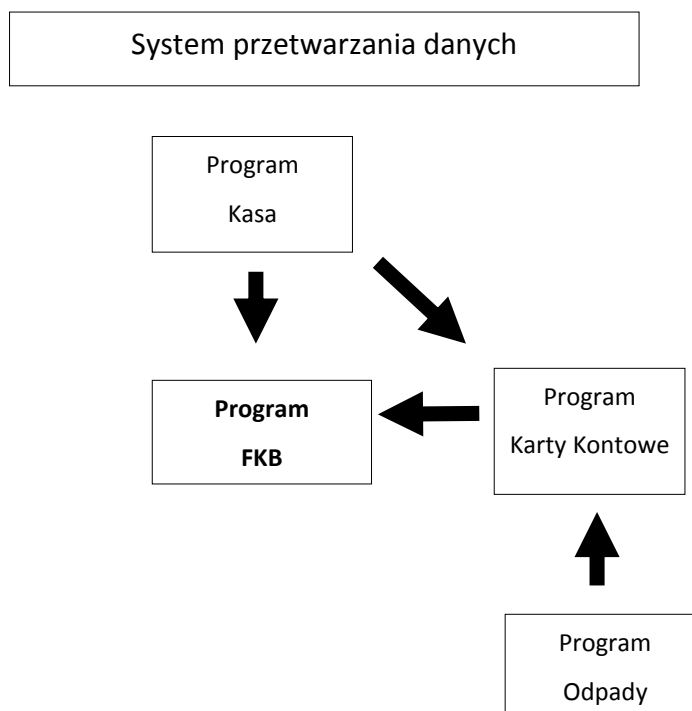
Wykaz zbiorów danych odpowiedzialnych za prawidłowe funkcjonowanie programu

Dysk\katalog\podkatalog	Nazwa zbioru	Funkcja
D:\bxorg\katalog programu	*.* exe	plik wykonywalny (uruchamia programy)
D:\bxorg\ katalog programu\wydruki	*.* fr3	Pliki, w których znajdują się szablony modułów (kartotek, zestawień, formularzy, sprawozdań itp.) do wykorzystania
D:\bxorg\ katalog programu \uaktualnienia	Update.exe testklas.exe *.*sql	Programy oraz skrypty uaktualniające
D:\bxorg\dll	*.*dll	Biblioteki współpracujące z plikiem wykonawczym

Wykaz zbiorów stanowiących księgi rachunkowe jednostki:

Komputer\Dysk\katalog\podkatalog	Nazwa zbioru	Funkcja
Serwer bazodanowy \ D:\ bxorg\baza	Bxorg.gdb	Baza danych

2. Opis systemu przetwarzania danych.



3. Charakterystyka programów przetwarzania danych.

Struktura bazy danych

W opisie struktury zbiorów zastosowano następujące oznaczenia typu pola:

Oznaczenia	Opis
-mm	Miesiąc obrachunkowy w postaci dwóch cyfr (np.01)
-yy	Rok obrachunkowy w postaci skróconej

Oznaczenia	Opis
-YYYY	Rok obrachunkowy w postaci pełnej

Oznaczenia	Typ
-VARCHAR	Typ znakowy
-TIMESTAMP	Typ daty
-INTEGER	Typ numeryczny- liczby całkowite
-SMALLINT	Typ logiczny
-FLOAT	Typ numeryczny
-DOUBLE PRECISION	Typ numeryczny – liczby dziesiętne
-SMALLINT	Typ numeryczny

Dane wykorzystywane przez wszystkie programy modułu ADAS, w tym „Finanse i księgowość” umieszczone są w tabelach o nazwie z przedrostkiem sys_ . Są to takie tabele jak :

Nazwa tabeli	Typ tabeli	Opis tabeli
SYS_OSOFYFIZ	wieloroczna	Spis kontrahentów-osób
SYS_OSOFY	wieloroczna	Spis kontrahentów-osób
SYS_FIRMY	wieloroczna	Spis kontrahentów-firm
SYS_POCZTA	wieloroczna	Spis poczt
SYS_BANKI	wieloroczna	Spis banków
SYS_JEDNOSTKI	wieloroczna	Spis jednostek korzystające z programów
SYS_IMIONA	wieloroczna	Spis imion
SYS_GMINY	wieloroczna	Spis gmin
SYS_JEDNMIATY	wieloroczna	Spis jednostek miary

Nazwa tabeli	Typ tabeli	Opis tabeli
SYS_KONTABANKOWE	wieloroczna	Spis kont bankowych
SYS_MIASTA	wieloroczna	Spis miast
SYS_PIECZATKA	wieloroczna	Spis pieczętek (dla każdej jednostki)
SYS_RODZAJENALEZNOSC	wieloroczna	Spis rodzajów należności
SYS_RIDZAWOKAT	wieloroczna	Spis rodzajów wypłat
SYS_ROZEACH	wieloroczna	Spis rozrachunków
SYS_TYPYPLATNOSC	wieloroczna	Spis typów płatności
SYS_TYPYODSETEK	wieloroczna	Spis typów odsetek
SYS_WALUT	wieloroczna	Spis walut
SYS_WOJEWODZTW	wieloroczna	Spis województw

Informacje wykorzystywane przez wszystkie programy znajdują się w tabelach z przedrostkiem SYS

Osoby i firmy , z których korzysta każdy moduł zapisywane są w trzech tabelach SYS_OSOBY
SYS_OSOBYFIZ ,SYS_FIRMY w następujący sposób

1.Tabela SYS_OSOBY

Nazwa pola	Typ	Rozmiar	Przeznaczenie
TYP	INTEGER		Typ kontrahenta
NAZWA	VARCHAR	30	Nazwa kontrahenta
NAZWA2	VARCHAR	250	Nazwa druga kontrahenta
MIASTO	INTEGER		Miasto [powiązanie z tabelą SYS_MIASTA]
ULICA	INTEGER		Ulica [powiązanie z tabelą SYS_ULICE]
NRDOMU	VARCHAR	10	Numer domu
NRMIESZKANIA	VARCHAR	10	Numer mieszkania

<i>Nazwa pola</i>	<i>Typ</i>	<i>Rozmiar</i>	<i>Przeznaczenie</i>
POCZTA	INTEGER		Poczta [powiązanie z tabelą SYS_POCZTA]
TELEFON	VARCHAR	20	telefon
FAX	VARCHAR	20	fax
EMAIL	VARCHAR	30	email
NRNIP	VARCHAR	15	Nip kontrahenta
URSKARB	INTEGER		Urząd skarbowy
NRID	INREGER		Główny łącznik tabeli [powiązanie z SYS_LISTAOSOB]

2. Tabela SYS_OSOBYFIZ

<i>Nazwa pola</i>	<i>Typ</i>	<i>Rozmiar</i>	<i>Przeznaczenie</i>
OSOBA	INTEGER		Osoba [powiązanie z tabelą SYS_OSOBY]
IMIE	VARCHAR	30	Nazwa kontrahenta
IMIE2	VARCHAR	250	Nazwa druga kontrahenta
IDOSOBIFIZ	INREGER		Główny łącznik tabeli [powiązanie z widokiem SYS_LISTAOSOB]

3. Tabela SYS_FIRMY

<i>Nazwa pola</i>	<i>Typ</i>	<i>Rozmiar</i>	<i>Przeznaczenie</i>
OSOBA	INTEGER		Nazwa firmy [powiązanie z widokiem SYS_LISTAOSOB]
PLATNIK	INTEGER		Nazwa płatnika [powiązanie z widokiem SYS_LISTAOSOB]
TERMINPLATNOSC	SMALLINT		Termin płatności
REGON	CHAR		Regon
REJESTRHANDLOW	IVARCHAR	50	Rejestr handlowy
TYPPLATNOSC	SMALLINT		Typ płatności [powiązanie z tabelą SYS_TYPLYPLATNOŚCI]

Nazwa pola	Typ	Rozmiar	Przeznaczenie
NALICZACODSETKI	SMALLINT		Naliczane odsetki [1-tak / 0-nie]
WYSYLACUPOMN	SMALLINT		Wysyłanie upomnień [1-tak / 0-nie]
WYSYLACPONAGL	SMALLINT		Wysyłanie ponagleń [1-tak / 0-nie]
IDFIRMY	INTEGER		Główny łącznik tabeli [powiązanie z widokiem SYS_LISTAOSOB]

Ogólna charakterystyka i funkcje programu (modułu) "FKB - System Finansowo Księgowy z Budżetem"

Moduł "FKB - System Finansowo Księgowy z Budżetem" stanowi główną część system przetwarzania danych. W module tym prowadzone są:

1. dzienniki oraz księga główna, które służą do chronologicznego i systematycznego ujęcia wszystkich zdarzeń gospodarczych, jakie wystąpiły w danym okresie sprawozdawczym.
2. Następujące księgi pomocnicze:
 - rozrachunki z odbiorcami i dostawcami według kontrahentów.
 - rozrachunki publicznoprawne
 - ewidencja szczegółowa dla potrzeb podatku VAT (rejestry zakupów i sprzedaży)

W systemie FKB ewidencja operacji finansowych odbywa się na najniższym poziomie analityki zdefiniowanym w planie kont. Przygotowanie dokumenty podlegają dekretacji zgodnie z ustalonym sposobem. Dekretacja obejmuje równocześnie wpływ dokumentu na obroty i salda kont analitycznych i syntetycznych (przeliczanych automatycznie) oraz wpływa na wykonanie planu budżetowego. Program pozwala na podział dokumentów na grupy, np.: wyciągi bankowe, raporty kasowe, polecenia księgowania i inne. Wszystkie dokumenty księgowe są najpierw rejestrowane , a następnie po sprawdzeniu ich poprawności podlegają zaksięgowaniu.

Program uniemożliwia zaksięgowanie dokumentów niezgodnych stronami, za wyjątkiem księgowania na kontach pozabilansowych. Po zamknięciu miesiąca dokumenty księgowe można jedynie przeglądać i zestawiać je w wielu dostępnych raportach i zestawieniach. Zamknięcie roku obrotowego , dokonuje się poprzez zamknięcie miesiąca grudnia. Powoduje to utworzenie bilansu otwarcia na następny rok obrachunkowy.

Otwieranie i zamykanie ksiąg rachunkowych.

Bilans otwarcia roku obrotowego generowany jest automatycznie na podstawie bilansu zamknięcia roku poprzedniego zapewniając możliwość kontrolowania przez operatora programu, poprawności wykonania tej czynności.

Program "FKB - System Finansowo Księgowy z Budżetem" umożliwia zamknięcie ksiąg rachunkowych zgodnie z postanowieniami art. ust.5 ustawy o rachunkowości, które polega na nieodwracalnym wyłączeniu możliwości dokonywania zapisów księgowych w zbiorach stanowiących zamknięte księgi rachunkowe i tak powinien być wykorzystywany.

Komputerowe wydruki danych

Komputerowe wydruki danych spełniają wymagania określone w art. 13 ust. 2-6 ustawy o rachunkowości.

Każdy wydruk zawiera:

- nazwą skrócone jednostki, której dotyczą oraz zrozumiałą nazwą danego rodzaju księgi rachunkowej.
- oznaczenie roku obrotowego, miesiąca oraz datę sporządzenia wydruku,
- automatycznie nadawany numer strony z oznaczeniem pierwszej i ostatniej (napis koniec wydruku) oraz sumowane na kolejnych stronach w sposób ciągły w miesiącach i w roku obrotowym
- nazwę programu przetwarzania danych
- numer wersji modułu realizującego wydruk

Do ksiąg rachunkowych obejmujących zbiory zapisów księgowych obrotów i sald znajdujących się w programie "FKB" zaliczamy między innymi:

- dzienniki
- księgę główną
- księgi pomocnicze
- zestawienia: obrotów i sald kont księgi głównej oraz sald kont ksiąg pomocniczych.

Przenoszenie danych zbiorów stanowiących pomocnicze księgi rachunkowe do podstawowego systemu FK

Zapisy księgowe pochodzące z modułów – zbiorów , stanowiących pomocnicze księgi rachunkowe – ewidencję pomocniczą, powinny być wprowadzane do modułu głównego ” Finanse i Księgowość ” automatycznie za pośrednictwem urządzeń łączności. Zapisy te spełniają warunki określone w art. 20, ust 5 ustawie o rachunkowości, takie jak:

1. Trwałość i czytelność postaci
2. Możliwość stwierdzenia źródła ich pochodzenia
3. Możliwość sprawdzenia poprawności przetworzenia określonych danych
4. Ochronę danych źródłowych w miejscu ich wprowadzania na zasadzie określonych w zakładowych przepisach dotyczących ochrony danych.

Wzajemne powiązania tabel

Konta i dokumenty:

Konta wraz z ich opisem, typem konta, rodzajem salda zapisywane są do tabeli FK_KONTA(yyyy) , natomiast wszystkie kwoty, takie jak obroty i salda (comiesięczne oraz narastające) zapisywane są do tabeli FK_OBROTY(yyyy)

Nagłówki dokumentów zapisywane są w tabeli FK_DOKUM(yyyy), natomiast poszczególne pozycje dokumentu (dekrety) znajdują się w tabeli FK_DEKRETY2002(yyyy)

Dekrety zapisywane są do tabeli FK_DEKRETY(yyyy) . W tabeli tej znajdują się takie informacje jak kwota, konta winiem i konta ma (powiązanie z tabelą FK_KONTA(yyyy)), klasyfikacja powiązana z planem budżetowym oraz faktury i zapłaty faktur.

Plany i uchwały:

Plany Budżetowe znajdują się w tabeli FK_SLPLANOWFIN(yyyy). Tabela zawiera takie informacje jak rodzaj planu, sposób wyliczenia salda.

Nagłówki uchwał zapisywane są w tabeli FK_Uchwały(yyyy) powiązanej z tabelami :

FK_POZUCHWAL(yyyy) oraz FK_SLPALNOWFIN(yyyy).

Pozycje uchwał znajdują się w tabeli o nazwie FK_POZUCHWAL(yyyy).

Tabela FK_POZUCHWAL(yyyy) przechowuje takie dane jak kwoty zmian planu na konkretną klasyfikację oraz datę zmiany planu.

Dane kontrahentów zapisywane są w tabeli FK_KONTRACHENCI ,dane faktur przynależących do kontrahentów znajdują się w tabeli wieloletniej SYS_ROZRACH